



SROI rapportage Eropaf-team Utrecht Binnenstad

Februari 2026

In opdracht van ZonMw

In samenwerking met gemeente Utrecht en het Eropaf-team



VitaValley

Deze rapportage maakt onderdeel uit van een rapportage aan onze opdrachtgever ZonMw in het kader van het Actieprogramma Grip op Onbegrip. De rapportage aan ZonMw bestaat uit de rapportage van het Eropaf-team in Utrecht en het Maatschappelijk Interventie Team in Zuid-Limburg.

Voor meer informatie:

[ZonMw Actieprogramma Grip op Onbegrip](#)



Inhoudsopgave

Voorwoord	3
Management samenvatting	4
Inleiding	6
Theory of change	8
Waarderingen - uitgangspunten	11
Waardering - inbreng	16
Waardering - opbrengsten	18
Social Return on Investment - samenvatting	24
Moeilijk monetariseerbare baten	26
Slotbeschouwing	28
Bijlagen:	30
Bijlage 1: Over de methode SROI	31
Bijlage 2: Referentieprijzen	32
Bijlage 3: Referenties	33
Bijlage 4: Deelnemers workshop en geraadpleegde experts	38

Voorwoord

Voor u ligt de rapportage van de Social Return on Investment (SROI) analyse die we maakten voor het Actieprogramma Grip op Onbegrip (AGO) van ZonMw. Op twee locaties voerden we de analyse uit, te weten in Utrecht – het Eropaf-team – en in de regio Zuid-Limburg – de Maatschappelijk Interventie Teams (MIT). In deze rapportage gaan we in op de maatschappelijke waarde van het Eropaf-team in Utrecht. We gebruiken hiervoor de Social Return on Investment (SROI) methodologie.

AGO loopt van 2021 – 2026 en heeft een budget van 117 MIO euro. In heel Nederland worden ongeveer 207 projecten uitgevoerd op het terrein van persoonsgerichte zorg en ondersteuning voor mensen met onbegrepen gedrag middels het versterken van een lerende omgeving en verbetercyclus in de regio, voor het sociaal-, zorg- én veiligheidsdomein. Het programma wordt uitgevoerd onder regie van het ministerie van Binnenlandse Zaken en Koninkrijksrelaties (BZK), samen met de ministeries van Justitie en Veiligheid (JenV), Volksgezondheid, Welzijn en Sport (VWS), Volkshuisvesting en Ruimtelijke Ordening (VRO) en Sociale Zaken en Werkgelegenheid (SZW). Daarbij werkt de rijksoverheid samen met gemeenten, zorg- en veiligheidspartners, maatschappelijke organisaties en bedrijven.(1)

AGO sluit aan bij verschillende initiatieven die zijn ontplooid rondom onbegrepen gedrag, beschermd wonen en maatschappelijke opvang. In de afgelopen jaren zijn de bouwstenen gelegd voor een betere omgang met de complexe problematiek, die een gecoördineerde aanpak vereist. Een goed werkende aanpak vraagt om het creëren van randvoorwaarden en het opzetten van interventies daarbinnen, passend bij de lokale of regionale context. Daarbij is het verduurzamen en doorontwikkelen van de opgezette aanpak een belangrijk thema binnen het programma.

Momenteel worden circa 207 projecten uitgevoerd door heel Nederland. Gelet op het maatschappelijk belang is het natuurlijk de vraag: werkt het? Is er voldoende bewijslast op basis waarvan financiers en uitvoerders een besluit kunnen nemen over wel of niet doorgaan, en in welke eventueel aangepaste vorm. Daarbij, als de resultaten goed zijn, hoe ziet structurele borging van het initiatief er dan uit op het gebied van financiën, kennisdeling en samenwerking?

ZonMw gaf ons opdracht om op twee plekken een SROI-analyse te maken. Daarmee kun je de kosten en baten van een aanpak in beeld brengen. In deze rapportage bespreken we het Eropaf-team in Utrecht dat sinds halverwege 2023 actief is. Evenals op andere experimenteerplekken zijn de initiatieven nog maar kort aan de gang en vaak moet de aanpak doorontwikkeld worden. Daarbij zijn oorzaak-gevolg-relaties meestal lastig te leggen en als ze te meten zijn is dat vaak op de lange termijn.

Steeds meer vragen beleidsmakers en beslissers om het inzichtelijk maken van impact, vooral als het gaat om impact die niet onmiddellijk is te zien zoals dit wel het geval is bij het ophalen van vuilnis, inrichten van veilige speeltuinen en fietspaden of een snelle verstrekking van vergunningen en paspoorten. Met deze SROI-rapportage bieden we u een transparant afwegingskader waarmee u de dialoog over het beleid en de financiering van het Eropaf-team kunt evalueren.

In opdracht van:



Met dank aan:



Management samenvatting

VitaValley heeft, in opdracht van ZonMw, een Social Return on Investment (SROI) analyse gemaakt over het Eropaf-team in Utrecht Binnenstad.

Een SROI-analyse is een robuuste methode om maatschappelijke kosten en baten in kaart te brengen. VitaValley heeft al vele SROI-analyses gemaakt voor initiatieven in het sociaal- en zorgdomein. Vaak bleek dit een goed startpunt voor een dialoog over kosten, baten en financiering. De SROI-analyses die gemaakt worden, bevatten doorgaans geen *rocket science*. Dat ligt niet aan de methode, maar aan de aard van de interventies die nu eenmaal een ander soort bewijslast en methodologie met zich meebrengen dan de gouden standaard in zorg en wetenschap. De maatschappelijke baten zijn daardoor niet per se minder. Het is de plicht van de onderzoekers om zo goed mogelijk te roeien met de riemen die ze hebben en transparant te zijn over de beperkingen. Het is vervolgens de plicht van het systeem om kritisch, maar *open-minded* naar de bewijslast te kijken.

De SROI-analyse van het Eropaf-team in de Utrechtse Binnenstad laat zien dat de aanpak substantieel maatschappelijke waarde creëert in een complexe stedelijke omgeving. Het team werkt outreachend en domeinoverstijgend aan het terugdringen van overlast, criminaliteit en escalaties onder een doelgroep met (langdurige) verslaving, psychische problematiek en onbegrepen gedrag. Vooral in de jaren na 2022 nam de druk in de Binnenstad zichtbaar toe, waardoor de noodzaak voor een samenhangende, vasthoudende interventie groter werd. Het Eropaf-team vervult daarin een cruciale rol door actief contact te leggen met mensen die anders buiten beeld blijven en hen toe te leiden naar passende zorg, opvang of ondersteuning.

Het Eropaf-team is ruim twee jaar, sinds halverwege 2023 actief en is formeel nog in de fase van experimenteren. Dit betekent dat er nog geen uitgekristalliseerde zorgpaden zijn die precies aangeven hoe het team met welke 'profielen' moet handelen. Er zijn veel soorten subgroepen denkbaar omdat de doelgroep heel divers is. Het gaat om een mix van onder meer migranten die tijdelijk op straat leven en dan weer naar huis gaan of naar een andere gemeente en Nederlandse dak- en thuisloze mensen en mensen met een verslaving. Het beeld van de populatie verschilt per moment en is afhankelijk van de politieke en economische situatie, wachtlijsten en het weer. Het Eropaf-team heeft langdurige relaties met mensen die benaderbaar zijn, maar er zijn ook mensen die maar een keer kort in beeld komen en dan weer verdwijnen. En er zijn mensen die het Eropaf-team wel kennen maar die zich niet zonder dwang of drang laten adviseren of behandelen.

Het Eropaf-team schat het aantal mensen dat in 2025 ten minste een keer in beeld kwam op 1200. Voor een deel van deze mensen, misschien wel 50%, zal het Eropaf-team weinig of geen effect hebben. Voor het andere deel is dat wel het geval, maar ook hier is het heel verschillend. Er zullen mensen zijn die 'een beetje' en mensen die in behoorlijke mate geholpen zijn. Hierbij moet opgemerkt worden dat we het over een doelgroep hebben die doorgaans maar mondjesmaat de weg vindt naar een situatie zonder verslaving, criminaliteit, schulden, psychische problemen en met een vast huis en een baan. Het Eropaf-team slaagt erin om escalaties te voorkomen en situaties beheersbaar te houden. En dat is op zich winst.

“ Via het Eropaf-team heeft persoon X toch toegang gekregen tot de maatschappelijke opvang om een beetje tot rust te komen. Hulpverleners kregen daar beter contact en hebben, samen met familie, in het land van herkomst een duurzaam traject in gang gezet. ”

In deze SROI hebben we de kosten van het Eropaf-team berekend en de opbrengst voor haar inzet voor verschillende betrokkenen. We maken hierin onderscheid tussen opbrengsten die we berekenen over de gehele doelgroep en opbrengsten die gelden voor een deel van de doelgroep, de kerngroep (zie de uitwerking hiervan onder [Opbrengsten](#)). De kerngroep bestaat uit 50 mensen waar het Eropaf-team van kan zeggen dat zij er een langdurige relatie mee heeft en in die relatie ‘gebeurt ook iets positiefs’, en dat positieve kunnen we ook waarnemen. Dat positieve hebben we berekend als opbrengsten. We hebben dus niet alle opbrengsten berekend over de volledige doelgroep van 1.200 mensen. We hebben daar weinig data van en we meenden dat het in deze experimentele fase beter is om niet te hoog van de toren te blazen en een beredenering op te bouwen waarmee betrokkenen een gefundeerde dialoog kunnen voeren. We merken daarbij op dat we niet alle opbrengsten hebben gemonetariseerd omdat daarvoor geen methodologie beschikbaar is. Dat betekent niet dat deze opbrengsten er niet zijn, het betekent alleen dat we ze niet kunnen berekenen. Dat geldt ook voor de opbrengst van de inzet van het Eropaf-team voor een belangrijk deel van de genoemde 1.150 mensen. Hier is er ook een opbrengst maar ook deze is dus niet in alle gevallen gemonetariseerd.

SROI Eropaf-team Utrecht 2024-2028	
Kosten team	Opbrengst bij bereik 50 personen
€922.824	€3.090.699
Ratio 3,4	
Niet meegenomen:	
<ul style="list-style-type: none">• Opbrengst overige personen (1.150)• Moeilijk monetariseerbare opbrengsten	

De analyse laat zien dat elke geïnvesteerde euro ten minste 3,4 euro aan maatschappelijke waarde oplevert. De waarde komt onder andere voort uit minder herstelwerkzaamheden, afname politie-inzet, minder acute zorg en toegenomen efficiëntie van betrokken professionals. Naast deze financieel te onderbouwen baten zijn er belangrijke niet-gemonetariseerde opbrengsten. Denk aan welzijn voor naasten, rust in de openbare ruimte en toename van de veiligheid. Bovenstaande ratio is gebaseerd op opbrengsten, grotendeels, berekend voor de groep van 50 mensen waarmee het Eropaf-team regelmatig contact heeft in de Binnenstad. De doelgroep die bereikt wordt is daarentegen een stuk groter (1.200 mensen in 2025). Deze SROI-analyse laat dus de **minimale** maatschappelijke impact zien, hoogstwaarschijnlijk is deze vele malen groter.

De SROI-analyse maakt hiermee duidelijk dat het Eropaf-team niet alleen een effectieve interventie is voor het terugdringen van overlast en acute problematiek, maar ook een waardevolle investering in een samenhangende stedelijke aanpak voor mensen met complexe problemen. De uitkomsten ondersteunen de wens van betrokken partijen om het Eropaf-team duurzaam te borgen, passend binnen de bredere doelstellingen van het Actieprogramma Grip op Onbegrip van ZonMw.

Inleiding

In de Utrechtse Binnenstad staat de aanpak van overlast, criminaliteit en complexe problematiek al jaren hoog op de agenda. De afgelopen jaren groeide de groep mensen met een combinatie van (langdurige) verslaving, psychische problematiek, verwaarlozing en dakloosheid gestaag, wat leidde tot steeds ernstigere incidenten en een gevoel van onveiligheid bij inwoners, ondernemers en bezoekers. Hulpverleners zagen dat mensen die voorheen goed in zorg waren zich uit die zorg onttrokken en zich aansloten op de hotspotlocaties. Zij gleden steeds verder af in heftiger gebruik en (seksuele) uitbuiting. Voor de hulpverleners werd het ingewikkelder én gevaarlijker om contact te leggen met deze doelgroep, vanwege agressie, wantrouwen en onvoorspelbaar gedrag. Het Eropaf-team in Utrecht Binnenstad is ontstaan als antwoord op deze steeds complexere realiteit: een outreachende, domeinoverstijgende aanpak die ervoor zorgt dat mensen sneller in beeld komen en toegeleid worden naar passende zorg, opvang of ondersteuning.

Het Eropaf-team bestaat uit veldwerkers, zorgprofessionals en partners uit veiligheid en toezicht die intensief samenwerken om escalatie te voorkomen. Zij zijn zichtbaar op bekende overlastlocaties, leggen actief contact – ook wanneer dat moeilijk gaat – en blijven ondersteuning aanbieden. Hiermee vormt het team een cruciale schakel tussen straat, zorg, veiligheid en beleid.

In opdracht van ZonMw, binnen het Actieprogramma Grip op Onbegrip (AGO), is voor het Eropaf-team een Social Return on Investment (SROI) analyse uitgevoerd. AGO wil beter inzicht krijgen in de doelgroep mensen met onbegrepen gedrag en onderzoekt hoe regionale aanpakken kunnen bijdragen aan duurzaam passende zorg, ondersteuning en veiligheid. De SROI-analyse maakt onderdeel uit van twee casussen binnen het programma en moet laten zien (de andere is het Maatschappelijk Interventie Team in Zuid-Limburg) welke maatschappelijke waarde het Eropaf-team creëert, voor wie die waarde ontstaat en welke kosten hiermee gepaard gaan.

VitaValley heeft vaker met dit bijltje gehakt. Bij interventies in de zorg en het sociale domein ontstaan vaak vragen over de gerealiseerde impact van interventies. Daarbij gaat het niet alleen om hoeveel euro's een geïnvesteerde euro oplevert maar ook wie ervan profiteert, wanneer en hoe zeker de baten zijn. De SROI-methode is een gestructureerde en gevalideerde methode om, gezamenlijk met alle belanghebbenden, een geloofwaardige maatschappelijke kosten-batenanalyse te maken.

De SROI-analyse

Deze Social Return On Investment (SROI) analyse betreft een analyse van de maatschappelijke baten van het Eropaf-team in Utrecht Binnenstad. Het Eropaf-team wordt momenteel gefinancierd vanuit tijdelijke middelen. Dat is mooi voor de opstart, maar als de aanpak waarde blijkt te hebben, dan is er een structurele oplossing nodig.

De SROI-analyse draait om de vraag hoeveel een investering oplevert voor welke partij. Het is belangrijk om dit in kaart te brengen omdat de investering vanuit publieke middelen (of met premiegeld) gefinancierd wordt. Het is daarom zaak te verifiëren of de investering rendabel is, omdat er ook andere belangrijke zaken betaald moeten worden van die middelen.

Leeswijzer

Deze rapportage volgt de stappen zoals voorgeschreven vanuit de SROI-methode. Zie [bijlage 'Over de methode SROI'](#) voor een toelichting op de methode.

Theory of Change

Voordat we aan de slag kunnen gaan met het monetariseren van de baten, is een aantal stappen nodig. We willen scherp krijgen wat precies het probleem is, wat daaraan wordt gedaan (wat meten we precies), wat daarbij de doelen zijn en wie er betrokken en belanghebbend zijn.

Waarderen van inbreng en opbrengsten

Vervolgens beredeneren we de benodigde inbreng en opbrengsten voor een periode van 5 jaar. Waar mogelijk geven we een monetaire waarde aan deze inbreng en opbrengsten en doen we een uitspraak waar en wanneer de opbrengsten neerslaan en hoe zeker de opbrengsten zijn.

Social Return on Investment

Dit leidt tot een samenvatting van de Social Return on Investment. Op basis van alles wat we gemonetariseerd hebben concluderen we de SROI-ratio en geven we inzicht in hoe de kosten en baten verdeeld zijn over de belanghebbenden.

Moeilijk monetariseerbare baten

We geven een overzicht van baten die of niet in euro's zijn uit te drukken of met zulke grote onzekerheden gepaard gaan dat het te speculatief wordt om er een getal op te plakken. Maar dat betekent niet dat ze er niet zijn; we weten alleen niet hoe groot.

Slotbeschouwing

Op basis van de SROI-analyse aangevuld met het overzicht van moeilijk monetariseerbare baten trekken we conclusies met betrekking tot de maatschappelijke impact van het Eropaf-team.

Theory of change

Probleemschets

Door een steeds grotere groep van (hard)drugsverslaafde mensen nam vanaf 2022 criminaliteit en overlast in de Binnenstad van Utrecht toe. Er ontstonden steeds grimmiger situaties en zwaardere incidenten. Er waren vechtpartijen en bewoners, bezoekers en ondernemers werden geconfronteerd met openlijk gebruik van drugs en drugshandel. Ook vonden er intimidaties, scheldpartijen en mishandelingen plaats, deden mensen hun behoefte op straat en werd de inrichting van de openbare ruimte vernield. Een steeds groter deel van de groep kwam van buiten de stad. Het werd voor hulpverleners ingewikkelder en gevaarlijker om contact te leggen met kwetsbare, maar vaak ook agressieve gebruikers: enerzijds door de grootte van de groep, anderzijds omdat de meeste gebruikers van buiten de stad geen contact met hulpverleners wensten. Bekende (lokale) gebruikers gleden steeds verder af in heftiger drugsgebruik en vrouwelijke gebruikers werden seksueel uitgebuit.

Het Eropaf-team

De insteek van de aanpak is continu geweest: we verhogen de drempel om buiten te gebruiken en verlagen de drempel om binnen te gebruiken. Het intensiveren en uitbreiden van het toeleiden en terugleiden naar passende zorg is een belangrijk onderdeel van de aanpak. Ook is het belangrijk de groepen te verspreiden en te verdunnen om de situatie beheersbaar te maken, er wordt gestuurd op hotspots van overlast. Om de bestaande samenwerking tussen gemeente, politie en zorg te intensiveren, is een speciaal 'Eropaf-team' opgericht. Het Eropaf-team biedt een gecoördineerde inzet van veldwerk, zorgprofessionals met korte lijnen en waar nodig afstemming met politie en handhaving. Betrokken organisaties zijn: Jellinek, De Tussenvoorziening, Altrecht, Barka, Lister, Stadsteam Back Up, Leger des Heils, Fivoor, Meldpunt voor Perspectief, gemeente Utrecht, Politie en Handhaving. Het Eropaf-team legt actief contact met de mensen die in beeld komen voor overlast op de bekende overlastlocaties in de Binnenstad. De basis van het contact is: Wie ben je? Waar kom je vandaan? Welke problemen ervaar je? En wat heb je nodig? Het Eropaf-team doet meer dan 'rondjes lopen', naast de preventieve straattriage werkt het Eropaf-team ook buiten de rondes nauw samen om snel passende hulp te bieden en crises te voorkomen.

Doelen

Het Eropaf-team is een middel om de overlast en criminaliteit in de Binnenstad door mensen met een samenloop van (langdurige) complexe problemen* terug te dringen. Het doel van het team is om mensen (en hun problemen) goed in beeld te krijgen (of te houden) en toe- of terug te leiden naar passende hulp, opvang of (forensische) zorg.

Wat is de tijdshorizon en scope?

We kijken over een periode van 5 jaar: 2024 t/m 2028. Dat doen we omdat we zo de verschillen in bereik per jaar en de maatschappelijke opbrengsten over een langere periode kunnen laten zien. De SROI Quick Scan richt zich op de extra maatschappelijke kosten en baten die gepaard gaan met de inzet van het Eropaf-team.

**Doelgroep omschrijving: "Mensen met een samenloop van complexe en langdurige problemen, waarbij de reguliere hulpverlening en zorg niet toereikend is en/of waarbij sprake is van zorgmijding, overlast en veiligheidsrisico's" -Actieprogramma*

Scope van de analyse

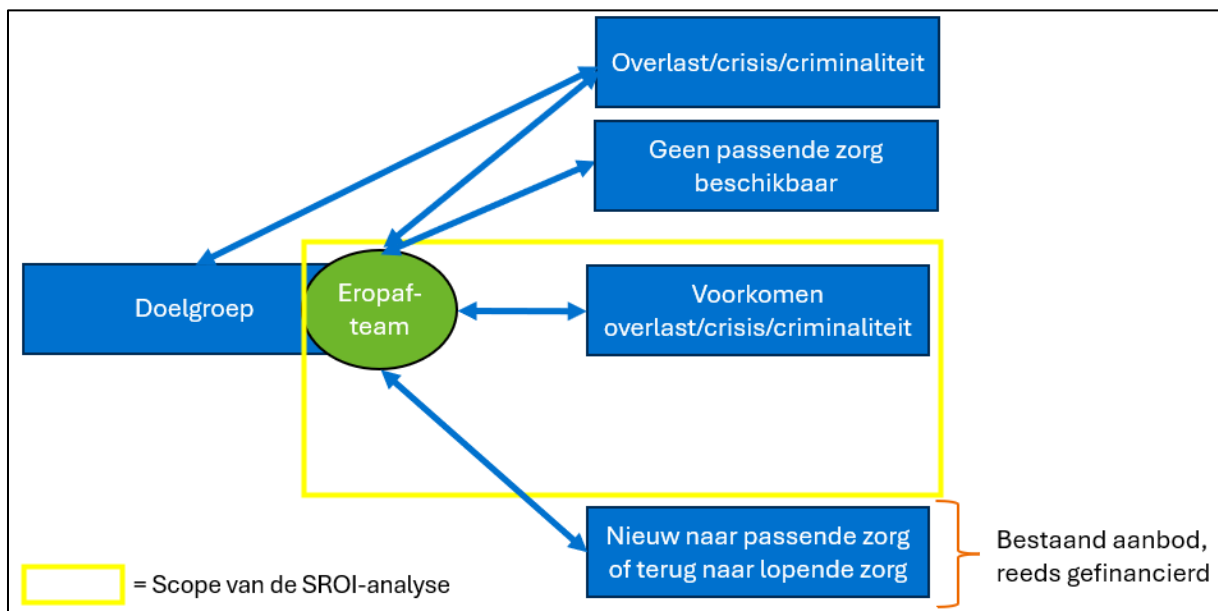
Voor het maken van de SROI-analyse is het belangrijk om de scope helder te hebben. Wat nemen we wel mee in de analyse en waar trekken we de grens? Voor deze analyse is besloten om puur te kijken naar de effecten die direct aan de inzet van het Eropaf-team te koppelen zijn. Wanneer de doelgroep door het Eropaf-team bij passende zorg of ondersteuning terechtkomt, dan valt deze zorg of ondersteuning onder bestaand aanbod. De kosten en effecten daarvan nemen we dus niet mee. Let op: door deze toeleiding wordt mogelijk wel overlast/crisis/criminaliteit voorkomen. Die effecten berekenen we wél.

Wanneer het Eropaf-team in gesprek raakt met een persoon uit de doelgroep, dan kan dit verschillende uitkomsten hebben:

1. Het gesprek heeft geen (preventief) effect en dus blijft er sprake van overlast/crisis/criminaliteit.
2. Het gesprek heeft wel effect en desbetreffend persoon staat open voor zorg of ondersteuning, maar er is geen passend aanbod beschikbaar.
3. Het gesprek heeft wel (preventief) effect en overlast/crisis/criminaliteit worden voorkomen (zonder toe- of terugleiding naar passende zorg/ondersteuning).
4. Het gesprek heeft wel (preventief) effect, desbetreffend persoon wordt toe- of teruggeleid naar passende zorg of ondersteuning en overlast/crisis/criminaliteit worden voorkomen.

In

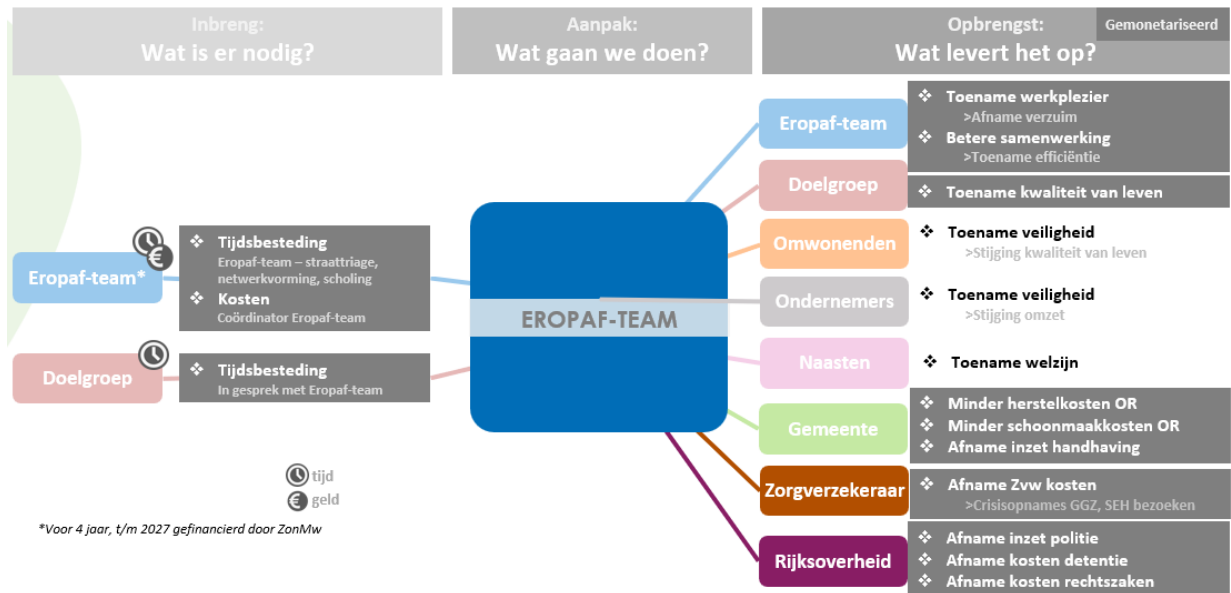
Figuur 1 is de scope schematisch weergegeven.



Figuur 1 Scope van de SROI-analyse

Impactmodel

Als belangrijke stap in het proces dat we met alle betrokkenen doorliepen, maakten we een impactmodel (zie Figuur 2 hieronder). In dit model wordt inzichtelijk gemaakt wie de belanghebbenden zijn, wie er welke inbreng heeft en wat ieders opbrengsten zijn. In het impactmodel geven we ook aan welke opbrengsten gemonetariseerd zijn en welke niet.



Figuur 2: Impactmodel

In deze modellering gaan we uit van de belanghebbenden die in eerste instantie de inbreng/opbrengsten hebben, verantwoordelijkheid dragen voor de uitvoering van de verschillende wetten (Wmo, Zvw), en die dus afspraken moeten maken over de duurzame financiering van het Eropaf-team.

In de volgende hoofdstukken werken we de monetarisering van de inbreng en opbrengsten verder uit.

Waarderingen - uitgangspunten

Algemeen

- We bouwen deze SROI-analyse op uit alles wat we (d.w.z. alle betrokkenen) **weten, vermoeden en aannemen**:
 - Weten:
Data uit (internationaal; zie hierna) onderzoek, bestaande monitors (2–5), registratiedata, declaratiedata (Vektis, Gemeentezorgspiegel) (6,7), referentieprijzen (Zorginstituut Nederland) (8), tarieven (NZa) (9), Regiobeelden (10), SROI-workshop met alle betrokkenen bij het Eropaf-team en aanvullende interviews met experts.
 - Vermoeden:
Demografie (3,11), epidemiologie (12), arbeidsmarkt (13), beleid (14,15), regioplannen (10).
 - Aannemen:
Gezamenlijke inschattingen, workshops, terugkoppelingen, kennissynthesen.
- We baseren ons op de [Theory of Change](#) en het [impactmodel](#).
- We maken een prospectieve SROI-analyse over een **periode van 5 jaar (2024 t/m 2028)**.
- Deze SROI-rapportage is opgesteld op basis van deskresearch en in een iteratief proces tot stand gekomen met experts, opdrachtgever en leden van het Eropaf-team.

Aannames

Een vaak gehoord argument is dat SROI-analyses kwetsbaar zijn omdat ze gebaseerd zijn op aannames. Op zich is dat juist. Voor alle prospectieve analyses - waaronder deze die gedeeltelijk prospectief is, namelijk voor de jaren 2026-2028 - geldt dat we geen glazen bol hebben. Sommige trends en baten zijn robuust, andere baten zijn moeilijker met enige precisie in te schatten. We gaan daar op drie manieren mee om.

Ten eerste zijn we transparant over de aannames. Als de lezer andere aannames meer plausibel acht, kan een inschatting gemaakt worden wat daarvan de consequenties zijn.

Ten tweede toetsten we de aannames via co-creatie in de praktijk, onder meer door interviews, een workshop en terugkoppeling met alle stakeholders.

Ten derde zijn we tamelijk conservatief. Sommige aannames zijn 'neutraal' in de zin dat ze even goed kunnen meevallen als tegenvallen. Echter, wanneer we twijfelen, gaan we niet voor een 'maximum' claim maar zijn we conservatief. Bovendien zijn er veel baten die we niet goed kunnen vatten in een robuust getal. Die baten zijn weliswaar reëel en blijken ook uit ervaringen maar hebben we buiten de berekening gehouden. De kosten, aan de andere kant, zijn vrij goed voorspelbaar en kunnen daarom minder snel tegenvallen. Om deze redenen is er ook geen 'plus of min zoveel procent' foutmarge, maar zullen in de praktijk de baten eerder meevallen dan tegenvallen, zeker op de iets langere termijn.

Kentallen Utrecht Binnenstad

De kentallen voor demografie, gezondheid en kosten in het sociaal- en zorgdomein zijn samengevat in onderstaande tabel. We baseren ons op de gegevens van het CBS (11), VZinfo (16), Buurtadvies.nl (17), Vektis (3), Divosa (18), de politie(19) en de gemeente Utrecht (20). Deze kentallen dienen ter schets van de lokale context. Ze hebben geen directe rol in de berekeningen.

Tabel 1 Kentallen Utrecht Binnenstad

Domein	Jaar	Inwoners	Gemeente	Zorg-verzekeraar	Zorgkantoor	Politie	Nederland gemiddeld
Demografie			Sociaal domein	Zwv	Wlz		
Aantal inwoners gemeente Utrecht	2025	376.757					
Aantal inwoners Utrecht Binnenstad	2025	20.645					18.044.027
%		5,48%					
Aantal inwoners gemeente Utrecht	2023	367.047					
Aantal inwoners Utrecht Binnenstad	2023	19.630					17.811.291
%		5,34%					
Aantal inwoners gemeente Utrecht	2020	357.597					
Aantal inwoners Utrecht Binnenstad	2020	19.165					17.410.000
%		5,36%					
Werk en inkomen							
personen met bijstandsuitkering (gemeente Utrecht)	2025	13.520					507.440
werkloosheid (%) (gemeente Utrecht)	2023	4,0%					3,8%
SES-WOA score (t.o.v. NL)	2023	0,095					0
aantal huishoudens met problematische schulden (gemeente Utrecht)	2023	14.320					726.360
Gezondheid (Utrecht Binnenstad)							
Ervaren gezondheid (goed/zeer goed)	2022	76,4%					69,0%
drinker	2022	90,8%					77,7%
zware drinker	2022	20,9%					10,4%
overmatige drinker	2022	13,1%					7,2%
één of meer langdurige aandoeningen	2022	26,8%					33,4%
psychische klachten	2022	27,3%					22,2%
zeer lage veerkracht	2022	15,9%					17,3%
mist emotionele steun	2022	6,9%					6,4%
suicide gedachten laatste 12 maanden	2022	14,3%					11,3%
hoog risico op angst of depressie	2022	11,7%					10,2%
heel veel stress in afgelopen 4 weken	2022	28,2%					20,7%
eenzaam	2022	47,5%					49,2%
ernstig/zeer ernstig eenzaam	2022	14,7%					14,4%
emotioneel eenzaam	2022	33,7%					30,1%
sociaal eenzaam	2022	31,7%					35,3%
moeite met rondkomen	2022	23,1%					20,5%
niet-specifieke klachten	2022	54,5%					56,3%
zelfdodingen (per 10.000 inwoners) (gemeente Utrecht)	2023	0,87					1,042
Zorg (gemeente Utrecht)							
Aantal gebruikers van Zwv (per 10.000 inwoners)	2020			9.880			9.880
Gemiddelde Zwv-kosten per inwoner	2020			2.267			2.574
GGZ-gebruikers (per 10.000 inwoners)	2020			590			410
Gemiddelde GGZ-kosten per inwoner	2020			350			243
patiënten intramurale GGZ (totale aantal)	2024			1.220			47.540
patiënten intramurale GGZ (per 10.000 inwoners)	2024			33			26
patiënten in sGGZ met verblijf (totale aantal)	2021			930			36.350
patiënten in sGGZ met verblijf (per 10.000 inwoners)	2021			26			21
patiënten crisis-GGZ zonder verblijf (totale aantal)	2021			680			32.560
patiënten crisis-GGZ zonder verblijf (per 10.000 inwoners)	2021			18,9			18,6
kosten crisis-GGZ zonder verblijf	2021			€ 1.090.040			€ 47.650.990
patiënten crisis-GGZ met verblijf (totale aantal)	2021			270			9.130
patiënten crisis-GGZ met verblijf (per 10.000 inwoners)	2021			7,6			5,2
kosten crisis-GGZ met verblijf	2021			€ 2.361.970			€ 62.707.650
Totale uitgaven Zwv	2020			€ 1.040.061.680			€ 65.340.879.586
Uitgaven Zwv per inwoner	2020			€ 2.908			€ 3.753
Wmo (gemeente Utrecht)							
cliënten met dagbesteding (per 1.000 inwoners doelgroep)	2025		3				3
cliënten met begeleiding (per 1.000 inwoners doelgroep)	2025		6				10
gerealiseerde uitgaven Wmo-maatwerkvoorzieningen (per inwoner)	2024		€ 547				€ 337
aandeel huishoudens met bijstand	2025		5,5%				4,8%
Wlz (gemeente Utrecht)							
Uitgaven Wlz	2020				€ 232.365.724		€ 25.899.300.000,00
Aantal Wlz-cliënten	2020				3.889		314.400
% van aantal inwoners	2020				1,1%		1,8%
Gemiddelde uitgaven aan Wlz (per inwoner)	2020				€ 650		€ 1.488
Gemiddelde uitgaven aan Wlz (per cliënt)	2020				€ 59.749		€ 82.377
Politie (gemeente Utrecht)							
aantal misdrijven (per 10.000 inwoners)	2024					675,11	448,83
politieregistraties overlast door dakloos persoon (code E41) (per 10.000	2024					64,72	23,20
politieregistraties overlast door verward persoon (code E33) (totale aanta	2024					3970	149.939
politieregistraties overlast door verward persoon (code E33) (per 10.000	2024					106,03	83,50
politieregistraties overlast i.v.m. alcohol/drugs (totale aantal)	2024					2773	60.758
drugsdelicten: drugsvervaardiging, -handel en -bezit (per 10.000 inwoner	2024					8,79	8,02
geregistreerde misdrijven vernieling cq. Zaakbeschadiging (totale aantal)	2024					1646	72.110
vernieling (per 10.000 inwoners)	2024					43,98	40,19
vernieling straatmeubilair (aantal meldingen) (Utrecht Centrum)	2023					27140	4.109.100
milieuoeverlast (= vervuiling?) (Utrecht Centrum)	2023					50770	6.106.120
rommel op straat (= vervuiling?) (Utrecht Centrum)	2023					58650	8.547.030
sociale veiligheid, index overlast (2014 = 100)	2023					102	99
Begroting Justitie en Veiligheid	2026						€ 18.596.347.000
waarvan Politie	2026						€ 8.843.848.000
waarvan Veiligheid en criminaliteitsbestrijding	2026						€ 1.583.919.000

Bereik van het Eropaf-team

In het Eropaf-team werken 12 organisaties samen: Jellinek, De Tussenvoorziening, Altrecht, Barka, Lister, Stadsteam Back Up, Leger des Heils, Fivoor, Meldpunt voor Perspectief, gemeente Utrecht, Politie en Handhaving. Iedere week worden er 10 rondes gelopen (2 rondes per dag, 5 dagen per week) waar een team van 2 professionals 1,5 uur lang preventieve straattriages uitvoert op Hotspots in Utrecht Binnenstad.

De doelgroep die het Eropaf-team bereikt, wordt gedefinieerd als *“Mensen met een samenloop van complexe en langdurige problemen, waarbij de reguliere hulpverlening en zorg niet toereikend is en/of waarbij sprake is van zorgmijding, overlast en veiligheidsrisico’s”*. Deze groep kent geen vaste samenstelling in de Binnenstad, de groep is fluïde (mensen komen in beeld en raken uit beeld).

Het Eropaf-team is ruim twee jaar, sinds halverwege 2023 actief en is formeel nog in de fase van experimenteren. Dit betekent dat er nog geen uitgekristalliseerde zorgpaden zijn die precies aangeven hoe het team met welke ‘profielen’ moet handelen. Er zijn veel soorten subgroepen denkbaar omdat de doelgroep heel divers is. Het gaat om een mix van onder meer migranten die tijdelijk op straat leven en dan weer naar huis gaan of naar een andere gemeente en Nederlandse dak- en thuisloze mensen en mensen met een verslaving. Het beeld van de populatie verschilt per moment en is afhankelijk van de politieke en economische situatie, wachtlijsten en het weer. Het Eropaf-team heeft langdurige relaties met mensen die benaderbaar zijn, maar er zijn ook mensen die maar een keer kort in beeld komen en dan weer verdwijnen. En er zijn mensen die het Eropaf-team wel kennen maar die zich niet zonder dwang laten adviseren of behandelen.

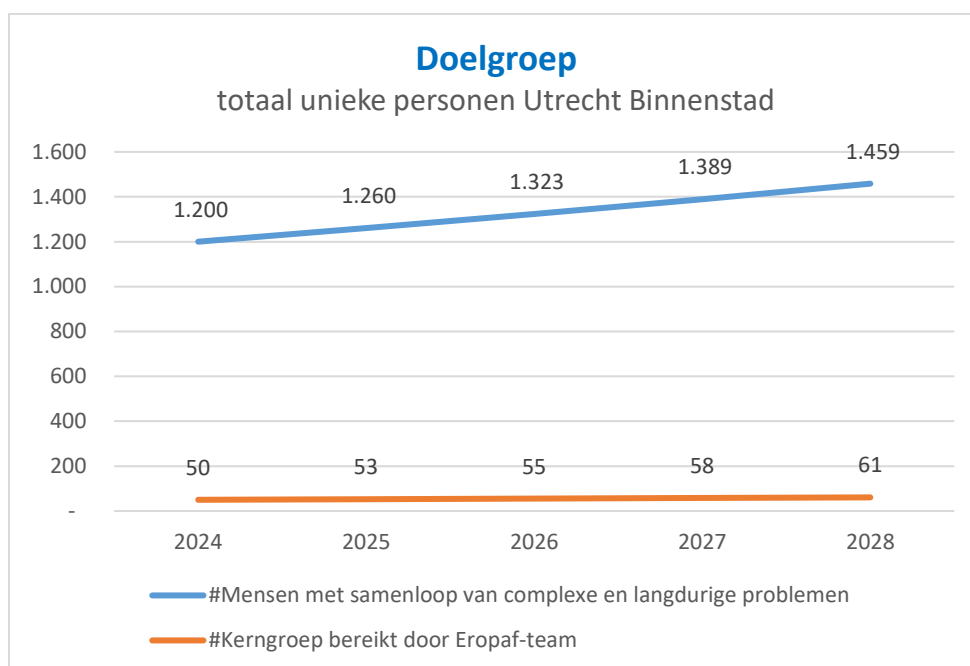
Het Eropaf-team schat het aantal mensen dat in 2025 ten minste een keer in beeld kwam op 1.200. Voor een deel van deze mensen, misschien wel 50%, zal het Eropaf-team weinig of geen effect hebben. Voor het andere deel is dat wel het geval, maar ook hier is het heel verschillend. Er zullen mensen zijn die ‘een beetje’ en mensen die in behoorlijke mate geholpen zijn. Hierbij moet opgemerkt worden dat we het over een doelgroep hebben die doorgaans maar mondjesmaat de weg vindt naar een situatie zonder verslaving, criminaliteit, schulden, psychische problemen en met een vast huis en een baan. Het Eropaf-team slaagt erin om escalaties te voorkomen en situaties beheersbaar te houden. En dat is op zich winst.

In deze SROI hebben we de kosten van het Eropaf-team berekend en de opbrengst voor haar inzet voor verschillende betrokkenen. We maken hierin onderscheid tussen opbrengsten die we berekenen over de gehele doelgroep en opbrengsten die gelden voor een deel van de doelgroep, de kerngroep (zie de uitwerking hiervan onder [Opbrengsten](#)). De kerngroep bestaat uit 50 mensen waar het Eropaf-team van kan zeggen dat zij er een langdurige relatie mee heeft en in die relatie ‘gebeurt ook iets positiefs’, en dat positieve kunnen we ook waarnemen. Dat positieve hebben we berekend als opbrengsten. We hebben dus niet alle opbrengsten berekend over de volledige doelgroep van 1.200 mensen. We hebben daar weinig data van en we meenden dat het in deze experimentele fase beter is om niet te hoog van de toren te blazen en een beredenering op te bouwen waarmee betrokkenen een gefundeerde dialoog kunnen voeren. We merken daarbij op dat we niet alle opbrengsten hebben gemonetariseerd omdat daarvoor geen methodologie beschikbaar is. Dat betekent niet dat deze opbrengsten er niet zijn, het betekent alleen dat we ze niet kunnen berekenen. Dat geldt ook voor de opbrengst van de inzet van het Eropaf-team voor een belangrijk deel van de genoemde 1.150 mensen. Hier is er ook een opbrengst maar ook deze is dus niet in alle gevallen gemonetariseerd. **Let op:** dit betekent dat de daadwerkelijke waarde van het Eropaf-team

hoogstwaarschijnlijk groter is dan in deze rapportage geschetst. Daarover meer bij de [Moeilijk monetariseerbare baten](#).

Daarnaast werd in een interview met een van de experts benoemd dat een deel van de doelgroep wel openstaat voor zorg en ondersteuning, maar deze niet kan krijgen in verband met onvoldoende beschikbaarheid en/of capaciteit (bv. plekken Wlz-prikkelarm). Wanneer er wel voldoende capaciteit is, kan de impact van het Eropaf-team nog groter zijn.

Het aantal mensen met onbegrepen gedrag is de afgelopen jaren toegenomen. Landelijk en in gemeente Utrecht gaat het – over de periode 2020-2024 – gemiddeld om een stijging van ruim 6%.^(19,21) We verwachten dat dit aantal de komende jaren blijft toenemen. We gaan uit van een stijging van 5% per jaar (zie Figuur 3).



Figuur 3 Aantallen mensen met een samenloop van complexe en langdurige problemen in Utrecht Binnenstad die worden bereikt door het Eropaf-team

Opschaling – 2024 t/m 2028

Het Eropaf-team is in 2024 gestart en streeft ernaar ook de komende jaren hun werk voor te kunnen zetten. In tabel 2 is weergegeven wat de verwachting is m.b.t. de grootte van de doelgroep en het werk van het Eropaf-team.

Tabel 2 Opschaling 2024-2028

Jaar	2024	2025	2026	2027	2028
#Doelgroep – totaal Utrecht Binnenstad	1.200	1.260	1.323	1.389	1.459
#Kerngroep* bereikt door Eropaf-team	50	53	55	58	61
#Rondes straattriage Eropaf-team per jaar	520	520	520	520	520
#Uren in rondes	780	780	780	780	780
#Uren in gesprek met doelgroep	429	429	429	429	429
#Professionals werkzaam binnen Eropaf-team	33	33	33	33	33
#Professionals betrokken buiten Eropaf-team	50	50	50	50	50

**Dit is de groep van 50 mensen waarmee het Eropaf-team regelmatig contact heeft in de Binnenstad. Zij staan, over het algemeen, open voor een gesprek en accepteren waar mogelijk zorg/ondersteuning.*

Belangrijke achterliggende aannames (o.b.v. input betrokkenen en beschikbare literatuur) zijn:

- De doelgroep stijgt met 5% per jaar (19,21)
- Een groep van 50 mensen wordt (in ieder geval) succesvol bereikt door het Eropaf-team, voor deze kerngroep berekenen we opbrengsten
- Het Eropaf-team loopt 2 rondes straattriage per dag, 5 dagen per week
- Een ronde duurt 1,5 uur
- Zo'n 55% (50-60%) van de tijd wordt besteed aan het voeren van gesprekken met de doelgroep
- Er zijn 33 professionals direct werkzaam binnen het Eropaf-team
- Daarnaast zijn er nog zo'n 50 professionals die samenwerken met het Eropaf-team en ook opbrengsten ervaren
- Verwachting is dat de inzet onveranderd blijft gedurende de periode 2024 t/m 2028

Waardering - inbreng

De inbreng die we monetariseren betreft de kosten voor:

- Het Eropaf-team;
 - Tijdsinvestering (rondes straattriage, netwerkvorming, scholing)
 - Coördinator Eropaf-team
- De doelgroep;
 - Tijdsinvestering voeren gesprek en evt. toeleiding

Inbreng – gemiddeld per jaar*

- Eropaf-team:
 - €154.919 gemiddeld aan tijdsinvestering (rondes straattriage, netwerkvorming, scholing) per jaar
 - €20.652 gemiddeld aan coördinatiekosten per jaar
- Doelgroep:
 - €8.994 gemiddeld aan tijdsinvestering voeren gesprek per jaar

Inbreng – gemiddeld per jaar: uitwerking

- Eropaf-team:
 - €154.919 gemiddeld aan tijdsinvestering (rondes straattriage, netwerkvorming, scholing) per jaar
 - Per week worden er 10 rondes straattriage (2 rondes per dag, 5 dagen per week) gelopen door het Eropaf-team. Iedere ronde duurt zo'n 1,5 uur en wordt gelopen door 2 professionals uit het Eropaf-team. Per jaar gaat het om een tijdsinvestering van 1.560 uur.
 - Binnen het Eropaf-team vindt er structureel overleg plaats om alles in goede banen te leiden en de doelgroep goed te ondersteunen. Het gaat om een extra tijdsinvestering van 1,25 uur per week voor de 11 betrokken organisaties. Per jaar gaat het om een tijdsinvestering van 633 uur.
 - Daarnaast krijgt het Eropaf-team scholing, per professional 15 uur per jaar. Aangezien we met een integraal uurtarief rekenen waarin dergelijke kosten meegenomen zijn in de overhead, berekenen we deze kosten niet apart.
 - ➔ In totaal gaat het dus om een tijdsinvestering van 2.193 uur per jaar. We rekenen met een gemiddeld integraal uurtarief van €60 (HOT 2024: schaal 8 welzijn/politie/handhaving).(22)
 - €20.652 gemiddeld aan coördinatiekosten per jaar
 - De coördinator van het Eropaf-team werkt 6 uur per week. We gaan uit van 46 werkbare weken per jaar en een uurtarief van €71 (HOT 2024: schaal 10 projectleider).(22)
- Doelgroep:
 - €8.994 gemiddeld aan tijdsinvestering voeren gesprek per jaar
 - Zo'n 55% van de tijd dat het Eropaf-team rondes loopt, besteden zij aan gesprekken voeren met de doelgroep. Dit betekent dat de doelgroep die tijd

óók investeert. Het gaat om een investering vanuit de doelgroep van 429 uur per jaar. We rekenen met een tijdsprijs van €19,70 per uur (2024).(8)

*We indexeren met 2,5% per jaar.

Opmerking:

- Dit zijn alleen de éxtra kosten voor het Eropaf-team. Bij deze inbreng zijn reguliere werkzaamheden van betrokken organisaties die participeren in het Eropaf-team niet meegenomen.

Tabel 3 Totale kosten over 5 jaar

		2024	2025	2026	2027	2028	Totaal	Gemiddeld
Eropaf-team	Tijdsinvestering	€ 146.400	€ 151.280	€ 155.062	€ 158.939	€ 162.912	€ 774.593	€ 154.919
	Coördinator Eropaf-team	€ 19.596	€ 20.148	€ 20.652	€ 21.168	€ 21.697	€ 103.261	€ 20.652
	Totaal vanuit Eropaf-team	€ 165.996	€ 171.428	€ 175.714	€ 180.107	€ 184.609	€ 877.853	€ 175.571
Doelgroep	Tijdsinvestering voeren gesprek en evt. toeleiding	€ 8.451	€ 8.795	€ 9.014	€ 9.240	€ 9.471	€ 44.971	€ 8.994

Waardering - opbrengsten

Uitgangspunten

- 1) We bepalen het aantal mensen dat geholpen wordt door het Eropaf-team en het aantal betrokken professionals.
- 2) We bepalen de baten voor de stakeholders:
 - Doelgroep (Kwaliteit van leven);
 - Organisaties Eropaf-team (Afname verzuim, toename efficiëntie);
 - Gemeente (Minder kosten herstel/schoonmaak openbare ruimte, afname inzet handhaving);
 - Zorgverzekeraar (Zvw);
 - Rijksoverheid (Afname politie-inzet, afname detentie en rechtszaken).
- 3) We onderbouwen deze waarden op basis van (internationale) literatuur en referenties van (maatschappelijke) kosten-batenanalyses, maatschappelijk businesscase en SROI-analyses van vergelijkbare activiteiten.
- 4) We maken een inschatting van de impactclaim (welk deel van de opbrengst is alleen aan het Eropaf-team toe te schrijven en was anders niet gerealiseerd?)
- 5) We geven een indicatie van de hardheid van de bewijslast van de baten en geven een indicatie wanneer de baten gerealiseerd worden.

Waarderen van opbrengsten

De volgende stap is het bepalen van de gemiddelde baten per stakeholder. Uitgangspunten hierbij:

- Niet voor alle opbrengsten zijn referenties beschikbaar met voldoende relevantie en zekerheid. We veronderstellen een gemiddelde opbrengst voor betrokkenen, daarin doen we ook aannames die verder getoetst kunnen worden;
- We maken gebruik van referenties die voldoende of goed beoordeeld zijn.

Voor het doorrekenen over de periode van 5 jaar zijn de uitgangspunten:

- De berekende opbrengsten zijn (bijna) nooit volledig toe te schrijven aan de interventie. We rekenen daarom met een impactclaim van 50%. Dit betekent dat 50% van de berekende opbrengsten niet spontaan optreedt of is toe te schrijven aan andere initiatieven. Deze opbrengsten zijn volledig te danken aan de inzet van het Eropaf-team.
- We rekenen met de huidige contante waarde, met een discontopercentage van 3,5% (23);
- We veronderstellen een effectduur van 1 jaar (het effect houdt aan zolang de doelgroep wordt bereikt);

Hieronder leggen we per stakeholder uit wat de berekende opbrengsten zijn.

Let op: de uitkomsten zijn gebaseerd op bij ons bekend relevant onderzoek, er zijn namelijk geen bestaande onderzoeken naar de maatschappelijke waarde van een Eropaf-team. We werken met wat ons wordt aangereikt en doen zelf geen uitgebreide deskresearch. Dit is dus een eerste aanblik, verdere precisering en onderbouwing is gewenst. Deze eerste analyse is bedoeld om inzicht te geven in onzekerheden en bandbreedtes en hier gezamenlijk nader monitoring/onderzoek op in te zetten.

We werken volgens de richtlijn *Passend bewijs voor preventie*, lees hierover meer in onze whitepaper.(24)

De richtlijn voor passend bewijs voor preventie moet leiden tot een onderbouwing van kosten en baten van preventiemaatregelen die bruikbaar is voor besluitvorming over publieke uitgaven. Naast gerandomiseerd onderzoek kunnen alternatieve bewijsmethoden hiervoor toereikend zijn, mits gebruik wordt gemaakt van een controlegroep. Een verantwoorde toepassing van bewijs vereist dat de onderzoekscontext en de uitvoeringspraktijk vergelijkbaar zijn en de werkzaamheid van de maatregel theoretisch onderbouwd is. Passend bewijs voor langetermijneffecten kan gebaseerd zijn op intermediaire effecten en modellering. Voor gebruik van de richtlijn geldt het 'pas toe of leg uit'- principe.



Waarde voor de doelgroep – kwaliteit van leven

De toename in kwaliteit van leven voor de doelgroep door de inzet van het Eropaf-team bedraagt €1.500 per persoon uit de kerngroep. We rekenen met een impactclaim¹ van 50%, de nettowaarde waarmee we rekenen is daarmee **€750** per persoon.

Toelichting

Door de inzet van het Eropaf-team wordt de doelgroep toe- of teruggeleid naar passende zorg/ondersteuning. Hoe dit eruit ziet, verschilt enorm per persoon: van overdracht naar GGZ, tot toeleiden naar een medisch spreekuur, tot begeleiden naar een traject in het land van herkomst en alles wat daartussenin valt. Soms is het contact frequent en soms van korte duur. Naast het bieden van passende zorg/ondersteuning neemt ook het contact van de doelgroep met politie en justitie af. Stabiliteit in gebruik betekent voor een deel van de groep ook stabiliteit in leven. De veiligheid van de doelgroep neemt toe en het is goed mogelijk dat trauma wordt voorkomen. Voorgenoemde leidt tot een toename in kwaliteit van leven voor de doelgroep. Zoals benoemd onder [Opschaling](#) berekenen we alleen een kwaliteit van leven toename voor de kerngroep, dit is de groep van 50 mensen waarmee het Eropaf-team regelmatig contact heeft in de Binnenstad. Zij staan, over het algemeen, open voor een gesprek en accepteren waar mogelijk zorg/ondersteuning.

Voor het berekenen van de kwaliteit van leven toename wordt in de referenties doorgaans gerekend met voor kwaliteit van leven gecorrigeerde levensjaren (QALYs, quality adjusted life years) (8,26). De Technische Werkgroep Kosten en Baten van Preventie adviseerde in 2023 om de gezondheidswinst van preventie te waarderen met hetzelfde geldbedrag als de gezondheidswinst van medische zorg: €50.000 per QALY.(26)

De grootte van deze toename in kwaliteit van leven is niet met zekerheid te zeggen. We schatten een toename van 0,03 QALY (*SROI De Wending, Community Reinforcement Approach cliënten met verslavingsproblematiek, kortdurend traject*). Dit komt neer op een bedrag van €1.500 per bereikt persoon uit de kerngroep ([zie Opschaling](#)). Met een impactclaim van 50% is de nettowaarde waarmee we rekenen €750 per persoon.

“ Via het Eropaf-team heeft persoon X toch toegang gekregen tot de maatschappelijke opvang om een beetje tot rust te komen. Hulpverleners kregen daar beter contact en hebben, samen met familie, in het land van herkomst een duurzaam traject in gang gezet. ”

Waarde voor organisaties binnen Eropaf-team – minder verzuim en meer efficiëntie

De kosten van een dag verzuim bedragen €405. We veronderstellen dat er 1 dag verzuim kan worden voorkomen voor de professionals binnen het Eropaf-team. We rekenen met een impactclaim van 50%, de nettowaarde waarmee we rekenen is daarmee **€203** per professional. Daarnaast is er sprake van 1 uur tijdswinst per professional per week door betere multidisciplinaire samenwerking. Het uurtarief bedraagt €62. We rekenen met een impactclaim van 50%, de nettowaarde waarmee we rekenen is daarmee **€31** per professional per week.

¹ De berekende uitkomsten worden volgens de SROI methode (25) gecorrigeerd voor: de kans dat dit effect spontaan optreedt (deadweight) en de kans dat dit effect toe te schrijven is aan inspanningen van anderen (attributie). De impactfactoren deadweight en attributie worden standaard conservatief (hoog) gesteld. Daarmee wordt overclaimen voorkomen.

Toelichting

De professionals binnen het Eropaf-team geven aan dat deze nieuwe manier van werken, outreachend en met korte onderlinge lijntjes, een zeer positief effect heeft op hun werkplezier. Wanneer professionals met plezier naar hun werk gaan, dan leidt dit tot een afname van verzuim. Op dit moment bedraagt het ziekteverzuim binnen het sociaal werk 7,4%, zo'n 15 dagen per jaar.(27) Het is de verwachting dat er 1 dag verzuim per professional, à 33 professionals binnen het Eropaf-team en 50 professionals samenwerkend met het Eropaf-team, wordt voorkomen. Een dag verzuim kost €405.(28) Met een impactclaim van 50% gaat het dus om een bedrag van €203 per professional.

Daarnaast geven de professionals binnen het Eropaf-team aan dat zij veel tijd besparen door deze manier van werken. Zij weten elkaar onderling sneller te vinden, waardoor zij de doelgroep veel makkelijker passende hulp kunnen bieden én ze zelf minder dubbel werk doen. Per week gaat het om een tijdsbesparing van 1 uur per professional, à 33 professionals binnen het Eropaf-team en 50 professionals samenwerkend met het Eropaf-team. Met een uurtarief van €62 (HOT 2025(22)) en een impactclaim van 50% komt het neer op een bedrag van €31 per professional per week.

Waarde voor de gemeente – minderkosten herstel/schoonmaak OR, inzet handhaving

Het Eropaf-team zorgt ervoor dat overlast voorkomen wordt. Dit is terug te zien in een afname in herstel/schoonmaakkosten openbare ruimte en een afname in inzet van handhaving. Voor het herstel van de openbare ruimte verwachten we dat er per maand 1 herstelwerkzaamheid voorkomt à €2.500. Met een impactclaim van 50% gaat het om een nettowaarde van **€1.250** per herstelwerkzaamheid. Daarnaast verwachten we dat er 1 incident met schoonmaakwerkzaamheden in de openbare ruimte wordt voorkomen per dag. Het gaat om een bedrag van €150 per incident, met een impactclaim van 50% komt dit neer op een nettowaarde van **€75** per incident met schoonmaakwerkzaamheden. Ook is het de verwachting dat er 1 incident met inzet handhaving wordt voorkomen per dag. Hier gaat het om een bedrag van €124 per incident, met een impactclaim van 50% komt dat neer op een nettowaarde van **€62** per incident met inzet handhaving.

Toelichting

Door inzet van het Eropaf-team wordt de doelgroep, waar mogelijk, toe- of teruggedleid naar passende zorg en ondersteuning. Dit zorgt ervoor dat overlast voorkomen wordt. Voor de gemeente is dit terug te zien in minder kosten voor het herstel/schoonmaken van de openbare ruimte en een afname in inzet van handhaving. Deze opbrengsten hebben betrekking op de volledige doelgroep waarmee het Eropaf-team in aanraking komt en dus niet uitsluitend op de kerngroep van 50 personen.

Voor het herstel van de openbare ruimte verwachten we dat er per maand 1 herstelwerkzaamheid voorkomt. De gemiddelde kosten voor het herstellen of vervangen van prullenbakken, bushokjes, verkeersborden, speeltoestellen, etc. is geschat op €2.500 per herstelwerkzaamheid. (29–33) Met een impactclaim van 50% gaat het om een nettowaarde van €1.250 per herstelwerkzaamheid.

We verwachten dat er 1 incident met schoonmaakwerkzaamheden in de openbare ruimte wordt voorkomen per dag. De gemiddelde schoonmaakkosten per incident wordt geschat op €150 (o.b.v. uurtarieven, voorrijkosten en materiaalkosten).(34) Met een impactclaim van 50% komt dit neer op een nettowaarde van €75 per incident met schoonmaakwerkzaamheden.

Daarnaast is het de verwachting dat er 1 incident met inzet handhaving wordt voorkomen per dag. Het gaat dan om een incident van 1 uur waarbij 2 handhavers betrokken zouden zijn. Met een uurtarief van €62 (HOT 2025(22)) per professional, komt dat neer op een bedrag van €124 per incident. We werken met een impactclaim van 50% waardoor de nettowaarde €62 per voorkomen incident met inzet handhaving bedraagt.

“ *Toen persoon X ongeoorloofd afwezig bleek, wist het Eropaf-team hem dezelfde dag op de overlastplek te vinden en veilig over te dragen aan de GGZ. Door die snelle schakeling is een ernstige ontregeling voorkomen.* ”

Waarde voor de Rijksoverheid – afname kosten detentie, rechtszaken en politie-inzet

Door de inzet van het Eropaf-team krijgt de doelgroep waar mogelijk passende zorg of ondersteuning en wordt overlast en criminaliteit voorkomen. Dit zien we terug in een afname in politie-inzet, minder detentie en minder rechtszaken. Met betrekking tot de politie-inzet verwachten we een afname van 30% van het aantal overlastmeldingen. Het gaat om een bedrag van €248 per incident. We rekenen met een impactclaim van 50%, waardoor de nettowaarde **€124** per incident bedraagt. Daarnaast verwachten we eenmaal minder detentie voor 30% van de kerngroep. De kosten voor eenmaal detentie bedragen €20.445. We rekenen met een impactclaim van 50%, waardoor de nettowaarde **€10.223** per maal detentie is. Per persoon uit de kerngroep zal daarnaast een rechtszaak voorkomen worden. De kosten voor een rechtszaak bedragen €3.000. We rekenen met een impactclaim van 50%, waardoor de nettowaarde **€1.500** per rechtszaak bedraagt.

Toelichting

Door inzet van het Eropaf-team wordt de doelgroep, waar mogelijk, toe- of teruggelid naar passende zorg en ondersteuning. Dit zorgt ervoor dat overlast en criminaliteit voorkomen wordt. Voor de Rijksoverheid is dit terug te zien in minder kosten door afname van politie-inzet, detentie en rechtszaken.

In 2024 waren er in Utrecht Binnenstad 1.140 registraties van overlast door onbegrepen gedrag.(35) We verwachten dat door inzet van het Eropaf-team 30% van deze overlastmeldingen (342 meldingen) voorkomen kan worden. Het gaat om de inzet van 2 politieagenten à 2 uur per incident. Met een uurtarief van €62 (HOT 2025(22)), komt dit neer op €248 per incident. We rekenen met een impactclaim van 50%, waardoor de nettowaarde **€124** per incident bedraagt. Deze opbrengst heeft betrekking op de volledige doelgroep waarmee het Eropaf-team in aanraking komt en dus niet uitsluitend op de kerngroep van 50 personen.

We verwachten dat voor 30% van de personen uit de kerngroep ([zie Opschaling](#)) eenmaal detentie kan worden voorkomen. De kosten van 1 dag detentie bedragen €435.(36) De detentieduur bedraagt, bij vernieling, zo'n 1-3 maanden.(37) We rekenen daarom met een detentieduur van 47 dagen. Dit komt neer op een bedrag van €20.445 per maal detentie. We rekenen met een impactclaim van 50%, waardoor de nettowaarde €10.223 per maal detentie is.

We verwachten dat per persoon uit de kerngroep ([zie Opschaling](#)) 1 rechtszaak voorkomen wordt. De kosten voor een rechtszaak (rechtsbijstand, OM kosten, evt. deskundige/getuige/tolk) bedragen €3.000.(38–40) We rekenen met een impactclaim van 50%, waardoor de nettowaarde **€1.500** per rechtszaak bedraagt.

Waarde voor de zorgverzekeraar – minderkosten Zvw

Door de inzet van het Eropaf-team zal het aantal crisisopnames GGZ en het aantal SEH bezoeken afnemen. Per crisisopname GGZ bedragen de kosten €4.014. We rekenen met een impactclaim van 50%, waardoor de nettowaarde **€2.007** per opname bedraagt. Een SEH bezoek kost €281. We rekenen met een impactclaim van 50%, waardoor de nettowaarde **€140** per SEH bezoek bedraagt.

Toelichting

Doordat het Eropaf-team voor de doelgroep zorgt voor een betere toe-of terugleiding naar passende zorg en ondersteuning, zullen acute zorgvragen voorkomen worden. Voor de zorgverzekeraar is dit terug te zien in een afname van crisisopnames binnen de GGZ en minder SEH bezoeken. Deze opbrengst heeft uitsluitend betrekking op de kerngroep van 50 personen.

We verwachten dat per persoon uit de kerngroep (*zie Opschaling*) 1 crisisopname GGZ voorkomen kan worden. We schatten dat het om een opnameduur gaat van gemiddeld 5 dagen.(41) De kosten per verblijfsdag met een gemiddelde verzorgingsgraad, zonder beveiliging, bedragen €414. Daarbovenop komen de eenmalige kosten voor diagnostiek bij klinisch verblijf à €428 en de kosten per dag voor individuele behandeling bij klinisch verblijf à €303. In totaal komt dat neer op een bedrag van €4.014 per crisisopname GGZ. We rekenen met een impactclaim van 50%, waardoor de nettowaarde €2.007 per opname bedraagt.

Daarnaast verwachten we dat per persoon uit de kerngroep (*zie Opschaling*) 2 SEH bezoeken voorkomen kunnen worden. Een SEH bezoek kost €281 per bezoek.(8) We rekenen met een impactclaim van 50%, waardoor de nettowaarde €140 per SEH bezoek bedraagt.

“ *Toen persoon X met ernstige open wonden niet op het medisch spreekuur verscheen, stond het Eropaf-team klaar. Dankzij die vasthoudendheid – en zelfs directe wondverzorging op straat – werd een infectie voorkomen.* ”

Tabel 4
Opbrengst per stakeholder per jaar en totaal

		2024	2025	2026	2027	2028	Totaal
Doelgroep	Toename kwaliteit van leven	€ 37.500	€ 38.043	€ 38.595	€ 39.154	€ 39.722	€ 193.014
	Afname verzuim	€ 16.808	€ 16.239	€ 15.690	€ 15.159	€ 14.647	€ 78.543
Organisaties Eropaf-team	Toename efficiëntie	€ 118.358	€ 114.356	€ 110.488	€ 106.752	€ 103.142	€ 553.096
	Totaal	€ 135.166	€ 130.595	€ 126.178	€ 121.912	€ 117.789	€ 631.639
	Afname herstellkosten OR	€ 15.000	€ 14.493	€ 14.003	€ 13.529	€ 13.072	€ 70.096
Gemeente	Afname schoonmaakkosten OR	€ 27.375	€ 26.449	€ 25.555	€ 24.691	€ 23.856	€ 127.926
	Afname inzet handhaving	€ 22.630	€ 21.865	€ 21.125	€ 20.411	€ 19.721	€ 105.752
	Totaal	€ 65.005	€ 62.807	€ 60.683	€ 58.631	€ 56.648	€ 303.774
Rijksoverheid	Minder kosten politie-inzet	€ 42.408	€ 40.974	€ 39.588	€ 38.250	€ 36.956	€ 198.176
	Minder kosten detentie	€ 153.338	€ 155.560	€ 157.814	€ 160.101	€ 162.422	€ 789.235
	Minder kosten rechtszaken	€ 75.000	€ 76.087	€ 77.190	€ 78.308	€ 79.443	€ 386.028
	Totaal	€ 270.746	€ 272.621	€ 274.592	€ 276.659	€ 278.821	€ 1.373.439
Zorgverzekeraar	Minder crisisopnames GGZ	€ 100.357	€ 101.811	€ 103.287	€ 104.784	€ 106.302	€ 516.541
	Minder SEH bezoeken	€ 14.046	€ 14.249	€ 14.456	€ 14.665	€ 14.878	€ 72.293
	Totaal	€ 114.402	€ 116.060	€ 117.742	€ 119.449	€ 121.180	€ 588.833
Totaal	€ 622.818	€ 620.126	€ 617.791	€ 615.805	€ 614.160	€ 3.090.699	

Social Return on Investment - samenvatting

Samengevat zijn de inbreng en opbrengsten als volgt:

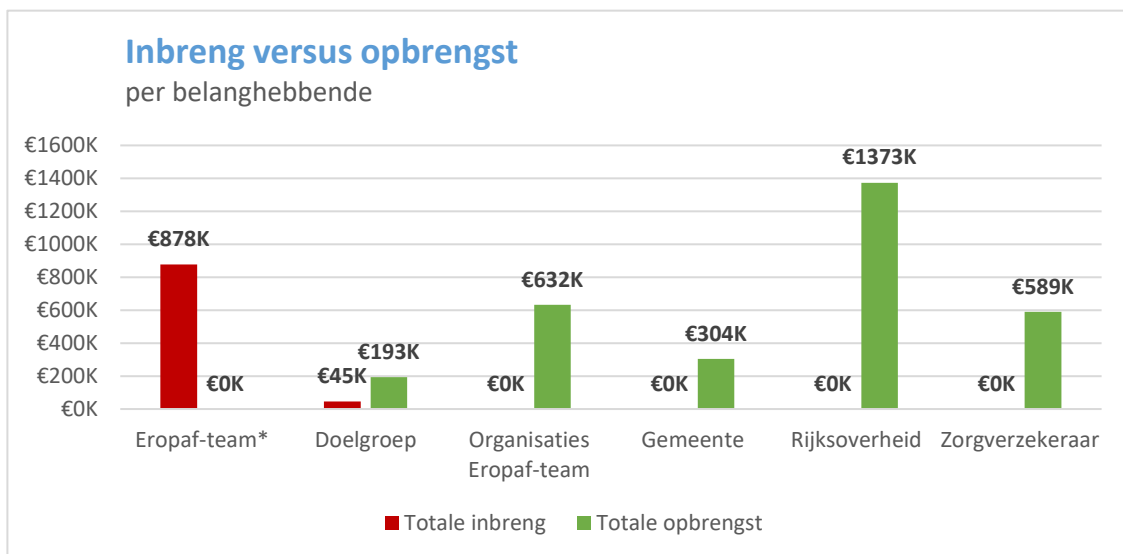
Inbreng

- **Eropaf-team:**
gemiddeld **€176K per jaar** (tijdsinvestering straattriage, scholing en netwerkvorming, kosten coördinator en scholingskosten); €878K totaal over 5 jaar.
- **Doelgroep:**
gemiddeld **€9K per jaar** (tijdsinvestering gesprek Eropaf-team); totaal €45K over 5 jaar.

Opbrengst

- De **personen uit de kerngroep** ervaren een hogere **kwaliteit van leven**.
- De **organisaties binnen het Eropaf-team** ervaren door een toename in werkplezier **minder verzuim** en door een betere multidisciplinaire samenwerking een **toename in efficiëntie**.
- De **gemeente** bespaart kosten door minder **herstel/schoonmaakwerkzaamheden** in de openbare ruimte en een **afname op de inzet van handhaving**.
- De **Rijksoverheid** ziet een **afname van politie-inzet**, een **afname van detentie** en een **afname van rechtszaken**.
- De **zorgverzekeraar** bespaart op de kosten van acute zorg doordat er **minder crisisopnames GGZ** zijn en **minder SEH bezoeken**.

Dat ziet er als volgt uit:



Figuur 4 Inbreng en opbrengst per stakeholder, totaal over een periode van 5 jaar

*De inbreng vanuit het Eropaf-team wordt momenteel incidenteel bekostigd vanuit ZonMw gelden.

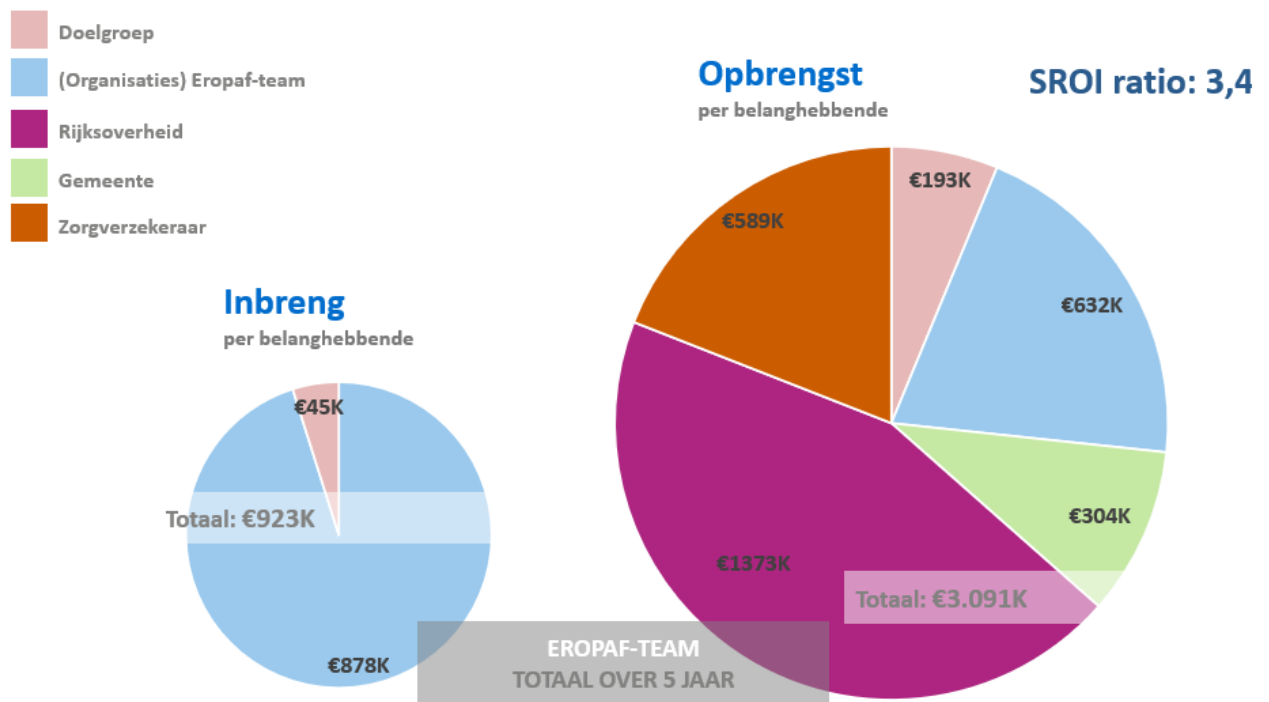
SROI-ratio

De SROI-ratio laat zich als volgt berekenen:

Totale maatschappelijke opbrengst over 5 jaar / Totale maatschappelijke inbreng over 5 jaar

- Het Eropaf-team creëert jaarlijks gemiddeld **€618K** aan maatschappelijke waarde.
- De kosten zijn jaarlijks gemiddeld zo'n **€185K**.
- De **SROI-ratio is 3,4**:
elke euro geïnvesteerd in het Eropaf-team heeft een maatschappelijk rendement van 3,4 euro.

Daarnaast zijn er **niet-gemonetariseerde baten**.



Figuur 5 SROI, totaal over 5 jaar

Moeilijk monetariseerbare baten

De opbrengsten zoals hierboven beschreven zijn voor een deel in euro's uit te drukken. Vooral voor zaken die rechtstreeks te koppelen zijn aan de inzet van het Eropaf-team is een kwantitatieve inschatting mogelijk. Echter, er zijn belangrijke baten die of niet in euro's zijn uit te drukken of met zulke grote onzekerheden gepaard gaan dat het te speculatief wordt om er een getal op te plakken.

1. Welzijn naasten

In het gesprek met een ervaringsdeskundige naaste wordt duidelijk dat hun perspectief wezenlijk anders is dan dat van de persoon met onbegrepen gedrag zelf. Waar professionals vaak uitgaan van autonomie en zelfregie, zien naasten van dichtbij hoe kwetsbaar iemand kan zijn en hoe hard ondersteuning nodig is. Zij ervaren dat volledig vertrouwen op eigen kracht of eigen initiatief van hun naaste niet altijd realistisch is.

Juist daarom wordt outreachend werken en 'bekommerzorg' als essentieel en uiterst helpend gezien. Het geeft naasten rust wanneer professionals actief en zichtbaar aanwezig zijn in de leefomgeving van hun dierbare, juist ook als het beter gaat. Wachten tot iemand zelf help vraagt of tot er overlast ontstaat is vaak te laat. Deze vorm van ondersteuning doorbreekt passiviteit, voorkomt escalatie en zorgt dat problemen eerder worden gesignaleerd en aangepakt.

Naasten geven aan dat zij aanzienlijk worden ontzorgd wanneer zij vertrouwen kunnen hebben in de betrokken professionals. Het maakt een groot verschil wanneer hulpverleners de mens achter het onbegrepen gedrag blijven zien, proactief werken vanuit begrip en nabijheid en weten wat er nodig is in complexe situaties. De wetenschap dat er mensen op straat zijn die herkennen wat er speelt, die blijven kijken, blijven volgen en blijven handelen, biedt naasten rust, veiligheid en verlichting van de voortdurende zorglast.

“ *Passende ondersteuning betekent ook veel voor naasten. Eén mens komt voort uit 2 mensen en er zijn vaak nog meer gezinsleden en andere mensen die zich zorgen om iemand maken, kun je nagaan voor hoeveel mensen dit belangrijk is.* ”

2. Welbevinden omwonenden

Doordat het Eropaf-team zorgt voor terug-of toeleiding naar passende zorg en ondersteuning, neemt de overlast en criminaliteit in de binnenstad van Utrecht af. De veiligheid zal hierdoor flink toenemen. Dit is voor de omwonenden van de Binnenstad van enorme waarde. Zij zullen meer leefplezier ervaren. De toename in kwaliteit van leven van de omwonenden valt niet goed in geld uit te drukken. Mogelijk is hier een proxy aan te koppelen zoals een stijgende woningwaarde, maar dit is moeilijk hard te maken. De opbrengst voor omwonenden is op dit moment dus niet berekend, maar mag niet vergeten worden, want dit is wel zeker een substantiële opbrengst.

3. Ondernemers

Bovenstaande kent ook zijn baten voor de lokale ondernemers. Minder overlast en criminaliteit en dus een toename van de veiligheid zal ook hen ten goede komen. Er zal mogelijk minder sprake zijn van diefstal en het is goed denkbaar dat het aantal klanten toeneemt wanneer de Binnenstad veiliger

is. Dit kan terug te zien zijn in een toename van de omzet. Op dit moment is het onzeker over wat voor bedragen we spreken, maar dat het een mooie opbrengst is, dat staat vast.

4. Aantal bereikte personen

Zoals beschreven bij ['Bereik van het Eropaf-team'](#) heeft het team in 2025 zo'n 1.200 unieke personen bereikt. Bij de ['Opbrengsten'](#) is te zien dat we rekenen met de groep van 50 mensen die het Eropaf-team regelmatig tegenkomt in de Binnenstad. Deze groep past goed bij de aanpak, is bereid om in gesprek te gaan en staat in het algemeen open voor ondersteuning. Daarentegen is het daadwerkelijk aantal personen dat het Eropaf-team bereikt, 1.200 mensen, een stuk groter. Niet al deze mensen zullen altijd geholpen kunnen of willen worden door het team, maar het is zeer waarschijnlijk dat ook voor (een deel van) hen de genoemde opbrengsten, mogelijk in een mindere mate, zullen gelden. Deze SROI-analyse laat dus zien wat het Eropaf-team **minimaal** opbrengt aan maatschappelijke impact.

Slotbeschouwing

Wat kunnen we concluderen op basis van de SROI-analyse aangevuld met de moeilijk monetariseerbare baten?

De analyse laat overtuigend zien dat een vasthoudende, outreachende en domeinoverstijgende aanpak wezenlijke maatschappelijke waarde oplevert. In een stedelijke context waar problematiek rondom verslaving, psychische kwetsbaarheid, onbegrepen gedrag en veiligheidsincidenten de afgelopen jaren sterk is toegenomen, vervult het Eropaf-team een cruciale rol. De analyse maakt duidelijk dat het team niet alleen bijdraagt aan het terugdringen van overlast en escalaties, maar eveneens aan het creëren van rust, veiligheid en meer samenhang in de keten van zorg, opvang en handhaving.

Een van de belangrijkste inzichten uit deze SROI-rapportage is dat de maatschappelijke waarde verder reikt dan uitsluitend financieel onderbouwde baten. De rekensom laat zien dat elke geïnvesteerde euro een veelvoud oplevert, onder meer door afname van inzet van politie en handhaving, minder herstelkosten in de openbare ruimte en minder acute zorg. Tegelijkertijd blijkt dat de niet-gemonetariseerde effecten ook betekenisvol zijn. De toegenomen rust en veiligheid in de binnenstad zijn moeilijk in geld uit te drukken, maar draagt wel degelijk bij aan een leefbare stad voor inwoners, ondernemers en bezoekers.

De bevindingen benadrukken daarnaast het belang van een samenhangende en duurzame stedelijke aanpak. De doelgroep van het Eropaf-team is complex, veranderlijk en vaak langdurig zorgmijndend. Dat vraagt om een interventie die wendbaar is, kort op de bal zit en consistent aanwezig blijft. De analyse toont dat juist deze combinatie van nabijheid, deskundigheid en samenwerking tussen de betrokken organisaties leidt tot beter zicht op personen, snellere schakelmogelijkheden en meer efficiëntie in de keten. Het Eropaf-team fungeert daarmee als spil in een netwerk waarin snel gehandeld wordt en iedere schakel ertoe doet.

Tegelijkertijd legt de analyse bloot dat de capaciteit en mogelijkheden van het Eropaf-team nauw verbonden zijn met randvoorwaarden in de bredere keten. Een beperkt aanbod aan passende plekken in bijvoorbeeld Wlz- of forensische zorg zet druk op het systeem en belemmert doorstroom. Wanneer voldoende van deze voorzieningen beschikbaar zouden zijn, zou de impact van het Eropaf-team vermoedelijk nóg groter kunnen zijn. Dit inzicht helpt beleidsmakers en betrokken organisaties om gericht te investeren in de randvoorwaarden die essentieel zijn voor het functioneren van het team en de bredere stedelijke aanpak.

De SROI-uitkomsten dragen bovendien bij aan de strategische discussie over bestending van de werkwijze. Nu het team (deels) tijdelijk wordt gefinancierd vanuit ZonMw, is er behoefte aan structurele borging, passend binnen de doelstellingen van het Actieprogramma Grip op Onbegrip. De conclusie dat het Eropaf-team substantiële directe én indirecte maatschappelijke waarde creëert, ondersteunt de wens van partners om deze interventie duurzaam in te bedden in gemeentelijk en regionaal beleid.

Tot slot laat deze rapportage zien hoe belangrijk het is om naast cijfers ook verhalen, ervaringen en kwalitatieve inzichten mee te nemen in de waardering van maatschappelijke interventies. De daadwerkelijke opbrengst van het Eropaf-team wordt niet alleen zichtbaar in euro's, maar ook in een minder goed te onderbouwen en berekenen verbetering van veiligheid, leefbaarheid en menselijkheid in de Utrechtse Binnenstad. De SROI-analyse vormt daarmee een krachtige onderbouwing van wat professionals dagelijks ervaren: dat investeren in vasthoudende, mensgerichte en integrale ondersteuning loont—nu en in de toekomst.

Klem in het systeem

Op 11 december 2025 publiceerde het ministerie van Justitie & Veiligheid een overkoepelend onderzoek onder de titel *Klem in het systeem* uitgevoerd door Toezicht Sociaal Domein samen met de Inspectie Justitie en Veiligheid en de Inspectie Gezondheidszorg en Jeugd over de zorg en ondersteuning aan mensen met verward of onbegrepen gedrag.(42)

Dit toezichtonderzoek schetst een verontrustend beeld van de zorg en ondersteuning aan mensen met verward of onbegrepen gedrag waarbij veiligheid in het geding is. Het aantal meldingen is in de afgelopen tien jaar gestegen van 80.000 naar 140.000. Er zijn structurele tekortkomingen in het samenspel tussen sociaal domein, zorg, veiligheid en de woonomgeving.

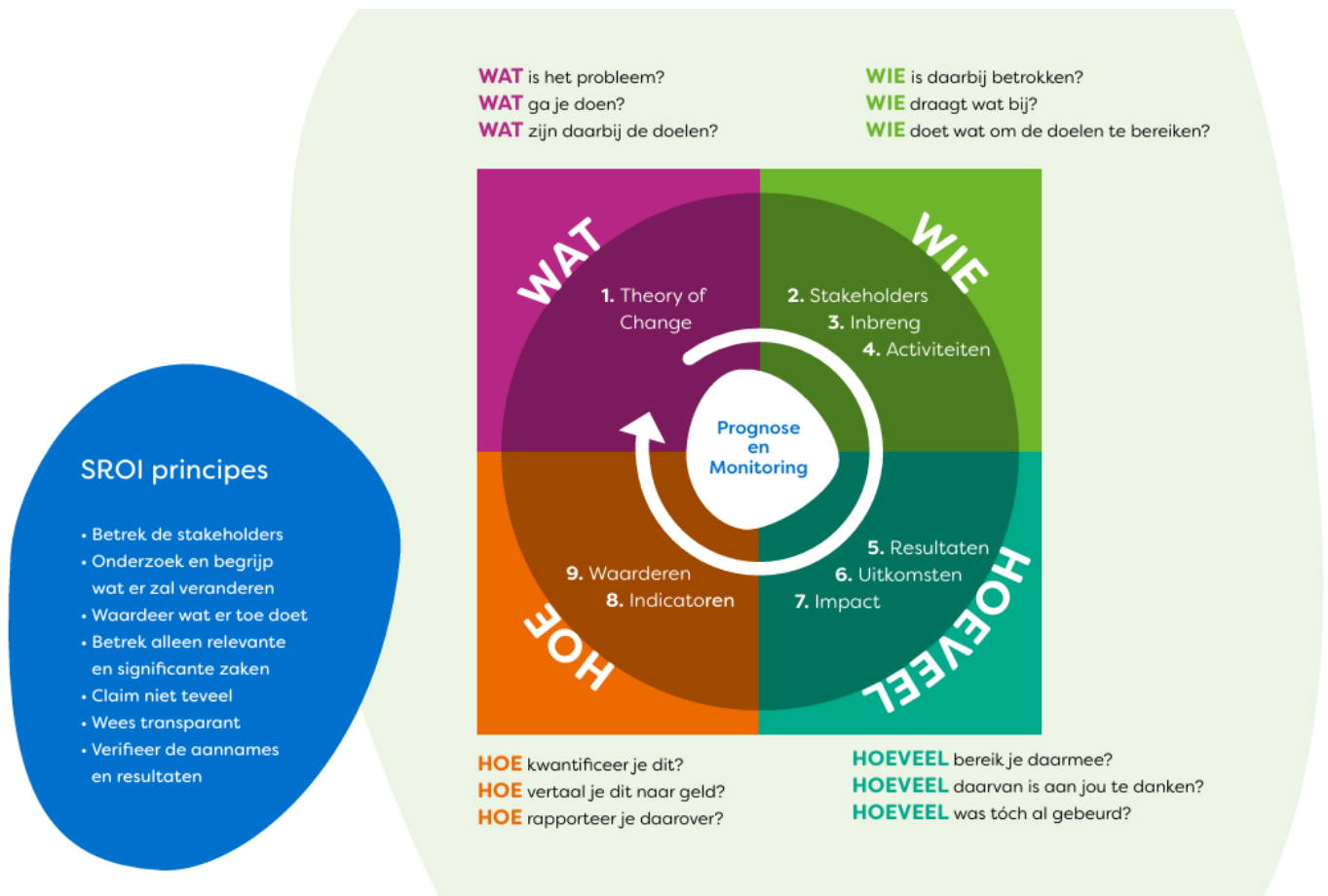
De SROI-analyse van het Eropaf-team geeft maat en getal en schetst een narratief van een Utrechts initiatief om het tij te keren via een domeinoverstijgende, outreachende samenwerking rondom mensen met onbegrepen gedrag, en geven zicht op wat knelt en wat helpt bij implementatie. Daarmee bieden we een verdieping op de conclusies en aanbevelingen uit *Klem in het systeem* en een belangrijke bijdrage aan de dialoog waarin alle belanghebbenden onderdeel zijn van de oplossing.

Bijlagen:

1. Over de methode SROI
2. Referentieprijzen
3. Referenties
4. Deelnemers workshop en geraadpleegde experts
5. Colofon

Bijlage 1: Over de methode SROI

VitaValley meet de maatschappelijke impact van haar eigen - en andere - programma's met de Social Return on Investment (SROI) methode. Dit is een gevalideerde, gestructureerde aanpak (25) om met alle stakeholders in dialoog de maatschappelijke waarde te bepalen en op basis hiervan duurzame financiële arrangementen te ontwikkelen.



SROI principes

- Betrek de stakeholders
- Onderzoek en begrijp wat er zal veranderen
- Waardeer wat er toe doet
- Betrek alleen relevante en significante zaken
- Claim niet teveel
- Wees transparant
- Verifieer de aannames en resultaten

Lees meer over hoe VitaValley de SROI methode inzet [hier](#) (43).

Bijlage 2: Referentieprijzen

Bij het berekenen van maatschappelijke inbreng en opbrengst maken we, waar relevant, gebruik van de onderstaande referentieprijzen. De bronnen hiervoor zijn Zorginstituut Nederland (8), CBS (44,45), CPB (46), Vektis (6,7), VNG (47), NZa (9,48), UWV (49) en de Rijksoverheid (50).

Referentieprijzen				
Referentieprijzen, Zorginstituut NL, 2024				
https://www.zorginstituutnederland.nl/over-ons/publicaties/publicatie/2024/01/16/richtlijn-voor-het-uitvoeren-van-ekonomische-evaluaties-in-de-gezondheidszorg				
	Referentieprijz 2022 (o.b.v. Zorginstituut tenzij anders vermeld)	Geïndexeerd voor 2025		Bron
		18051856		CBS, 2023
Inwoners NL				
Consumentenprijsindex verschil	121,43	130,3 8,9		CBS
Mantelzorgers, cliënten en patiënten				
Huisartszorg				
Consult, gemiddeld (ook voor telefonisch en e-mail consult)	€ 31	€ 33,6	per gemiddeld consult	Zorginstituut NL
Visite, gemiddeld	€ 43	€ 47,2	per gemiddelde visite	Zorginstituut NL
Dienstuur huisartsendienstenstructuur in de avond	€	€ 107,5	Maximumtarief	NZa, 2024
Paramedische zorg				
Fysiotherapie	€ 39	€ 42	per zitting van gemiddeld 30 minu	Zorginstituut NL
Ofentherapie	€ 43	€ 47	per zitting van gemiddeld 30 minu	Zorginstituut NL
Logopedie	€ 41	€ 45	per zitting van gemiddeld 30 minu	Zorginstituut NL
Ergotherapie	€ 24	€ 26	per zitting van gemiddeld 30 minu	Zorginstituut NL
Diëtist	€ 25	€ 29	per kwartier diëtetiek	NZa, 2021
Leefstijlaanbieder	€	€ 77	per uur	NZa, tariefbeschikking GIJ 2023
Medische zorg				
Medisch specialist, algemeen ziekenhuis - per gewerkt uur	€ 96	€ 105	per uur	Zorginstituut NL
Medische specialist, algemeen ziekenhuis - per patiëntgebonden uur	€ 138	€ 150	per uur	Zorginstituut NL
Thuiszorg				
Huishoudelijke hulp thuis	€ 33	€ 36	per uur	Zorginstituut NL
Persoonlijke verzorging thuis	€ 58	€ 63	per uur	Zorginstituut NL
Begeleiding thuis	€ 64	€ 70	per uur	Zorginstituut NL
Verpleging thuis	€ 75	€ 82	per uur	Zorginstituut NL
Behandeling thuis	€ 138	€ 150	per uur	Zorginstituut NL
GGZ				
Contact zorgverlener in de generalistische basis GGZ-instellingen	€ 121	€ 132	per uur	Zorginstituut NL
Contact zorgverlener in de specialistische GGZ-instellingen	€ 134	€ 146	per uur	Zorginstituut NL
Ziekenhuiszorg				
Verpleegdag Ziekenhuis (incl. personeelskosten)	€ 644	€ 701	per dag	Zorginstituut NL
Verpleegdag Intensive Care	€ 2.727	€ 2.969	per dag	Zorginstituut NL
Polikliniek bezoek	€ 120	€ 131	per bezoek	Zorginstituut NL
Bezoek spoedeisende hulp	€ 258	€ 281	per SEH-bezoek	Zorginstituut NL
Apotheken:				
Versterker laag tarief (assistent)	€	€ 47	per uur	MKBA Gegevensuitwisseling, Verk
Overig				
Senior accountmanager / projectmanager / inkoper	€ 85	€ 93	per uur	
Coördinator salarisschaal 9 Rijksoverheid	€	€ 68	per uur	Handleiding Uurtarieven Rijkso
(Integraal uurtarief o.b.v. contracturen incl. BTW)				
Projectmanager / teammanager salarisschaal 14 Rijksoverheid	€		per uur	Handleiding Uurtarieven Rijkso
(Integraal uurtarief o.b.v. contracturen incl. BTW)		€ 112		
QALY	€	€ 50.000	per gewonnen levensjaar in volledige kwaliteit van leven	Rijksoverheid (2023); Preventie e
Modaal salaris				
Gemiddelde jaaruitkering WIA - IVA (Inkomensvoorziening volledig en duurzaam arbeidsongeschikten)	€	€ 46.500	per jaar	CPB 2025
Gemiddelde jaaruitkering WIA - WGA (Werkhervatting gedeeltelijk arbeidsongeschikten)	€	€ 29.781	per jaar	UWV, 2025
Gemiddelde jaaruitkering WW	€	€ 22.852	per jaar	UWV, 2025
Kosten verzuim	€	€ 25.338	per jaar	UWV, 2025
Gemiddelde kosten Zw	€	€ 405	kosten werkgever per dag	Szasz, TNO, CBS, 2023
Waaraan tweedelijnszorg	€	€ 3.700	per Nederlander per jaar	Rijksbegroting 2025
Waaraan eerstelijnszorg	€	€ 1.889	per Nederlander per jaar	Rijksbegroting 2025
Waaraan wijkverpleging	€	€ 471	per Nederlander per jaar	Rijksbegroting 2025
Waaraan apotheekzorg en hulpmiddelen	€	€ 194	per Nederlander per jaar	Rijksbegroting 2025
Waaraan geneeskundige GGZ	€	€ 449	per Nederlander per jaar	Rijksbegroting 2025
Transformatiemiddelen IZA	€	€ 310	per Nederlander per jaar	Rijksbegroting 2025
Gemiddelde kosten Zw voor 65-plussers	€	€ 155	per Nederlander per jaar	totaal 2023-2027
Waaraan medisch specialistische zorg	€	€ 5.574	per 65-plusser per jaar	Vektis, 2022
Waaraan huisartsenzorg	€	€ 2.903	per 65-plusser per jaar	Vektis, 2022
Waaraan farmaceutische zorg	€	€ 378	per 65-plusser per jaar	Vektis, 2022
Waaraan wijkverpleging	€	€ 682	per 65-plusser per jaar	Vektis, 2022
Waaraan overig	€	€ 786	per 65-plusser per jaar	Vektis, 2022
Gemiddelde kosten Wlz	€	€ 825	per 65-plusser per jaar	Vektis, 2022
waaraan ouderenzorg (in natura en PGB)	€	€ 2.205	per Nederlander per jaar	Rijksbegroting 2025
Aantal werkbare uren per jaar (1,0 FTE)	€	€ 1.113	per Nederlander per jaar	Rijksbegroting 2025
Uitgaven Wmo-maatwerkvoorzieningen	€	€ 1600	uur	
uitgaven per inwoner	€	€ 5.483.969.000		CBS, 2023
aantal gebruikers van Wmo maatwerkvoorzieningen	€	€ 308	per jaar	CBS, 2023
Gemiddelde uitgaven Wmo-maatwerkvoorzieningen per gebruiker	€	€ 1.247.750	per jaar	Monitor Langdurige Zorg, 2022
Verschied tussen kosten VPT en opname verpleeghuis	€	€ 4.395	per jaar	CBS, Monitor Langdurige Zorg
Percentage mensen dat overlijdt in een verpleeghuis	€	€ 1.511	per maand	NZa, 2022
		28%		Palliaweb, 2020

NB: Deze tabellen zijn ingevoegd met het oog op volledigheid en transparantie. Wij realiseren ons dat deze tabellen wellicht lastig leesbaar zijn. Op verzoek kunnen we ze nader toelichten.

Bijlage 3: Referenties

1. Rijksoverheid. Gezamenlijke aanpak voor hulp aan verwarde personen - Nieuwsbericht - Rijksoverheid.nl [nieuwsbericht] [Internet]. Ministerie van Algemene Zaken; 2025 [geciteerd 19 februari 2026]. Beschikbaar op: <https://www.rijksoverheid.nl/actueel/nieuws/2025/05/23/gezamenlijke-aanpak-voor-hulp-aan-verwarde-personen>
2. GGD GHOR Nederland. Gezondheidsmonitor. GGD GHOR Nederland [Internet]. [geciteerd 15 juni 2025]. Beschikbaar op: <https://ggdghor.nl/onderwerp/gezondheidsmonitor/>
3. VNG. Home | Waarstaatjegemeente.nl - cijfers en statistieken van gemeenten [Internet]. [geciteerd 3 juni 2025]. Beschikbaar op: <https://www.waarstaatjegemeente.nl/homewsjg.aspx>
4. Loketgezondleven.nl. Monitoring GALA | Loketgezondleven.nl [Internet]. [geciteerd 15 juni 2025]. Beschikbaar op: <https://www.loketgezondleven.nl/beleid/gala-spuk/monitoring-gala>
5. Loketgezondleven.nl. Cijfers en feiten ouderen in Nederland | Loketgezondleven.nl [Internet]. [geciteerd 15 juni 2025]. Beschikbaar op: <https://www.loketgezondleven.nl/gezondheidsthema/gezond-en-vitaal-ouder-worden/feiten-en-cijfers-ouderen>
6. Vektis. Vektis [Internet]. 2025 [geciteerd 15 juni 2025]. Open data | Vektis.nl. Beschikbaar op: <https://www.vektis.nl/open-data>
7. Vektis. Vektis [Internet]. 2025 [geciteerd 15 juni 2025]. Gemeentezorgspiegel | Vektis.nl. Beschikbaar op: <https://www.vektis.nl/gemeentezorgspiegel>
8. Ministerie van VWS. Richtlijn voor het uitvoeren van economische evaluaties in de gezondheidszorg (versie 2024) - Publicatie - Zorginstituut Nederland [publicatie] [Internet]. Ministerie van Volksgezondheid, Welzijn en Sport; 2024 [geciteerd 3 juni 2025]. Beschikbaar op: <https://www.zorginstituutnederland.nl/publicaties/publicatie/2024/01/16/richtlijn-voor-het-uitvoeren-van-economische-evaluaties-in-de-gezondheidszorg>
9. Ministerie van VWS. Zorgsectoren - Nederlandse Zorgautoriteit [webpagina] [Internet]. Ministerie van Volksgezondheid, Welzijn en Sport; 2017 [geciteerd 15 juni 2025]. Beschikbaar op: <https://www.nza.nl/zorgsectoren>
10. Juiste Zorg op de Juiste Plek. Juiste Zorg op de Juiste Plek [Internet]. [geciteerd 15 juni 2025]. Regiobeelden en regioplannen. Beschikbaar op: <https://www.dejuistezorgopdejuisteplek.nl/programmas/integraal-zorgakkoord/iza-onderdelen/regionale-samenwerking/regiobeelden-en-plannen/>
11. CBS. Centraal Bureau voor de Statistiek [webpagina] [Internet]. 2025 [geciteerd 3 juni 2025]. Kerncijfers wijken en buurten 2024. Beschikbaar op: <https://www.cbs.nl/nl-nl/maatwerk/2025/13/kerncijfers-wijken-en-buurten-2024>
12. RIVM. Volksgezondheid Toekomst Verkenning (VTV) | RIVM [Internet]. [geciteerd 15 juni 2025]. Beschikbaar op: <https://www.rivm.nl/volksgezondheid-toekomst-verkenning-vtv>
13. Dashboard AZW. Dashboard Arbeidsmarkt Zorg en Welzijn (AZW) [Internet]. [geciteerd 15 juni 2025]. Beschikbaar op: https://dashboards.cbs.nl/v4/AZWDashboard/?_state_id_=2442d96e8a4ec790

14. Ministerie van Algemene Zaken. Regeerprogramma kabinet-Schoof - Publicatie - Rijksoverheid.nl [publicatie] [Internet]. Ministerie van Algemene Zaken; 2024 [geciteerd 15 juni 2025]. Beschikbaar op: <https://www.rijksoverheid.nl/documenten/publicaties/2024/09/13/regeerprogramma-kabinet-schoof>
15. Ministerie van VWS. Integraal Zorgakkoord: 'Samen werken aan gezonde zorg' - Rapport - Rijksoverheid.nl [rapport] [Internet]. Ministerie van Algemene Zaken; 2022 [geciteerd 16 juni 2025]. Beschikbaar op: <https://www.rijksoverheid.nl/documenten/rapporten/2022/09/16/integraal-zorgakkoord-samen-werken-aan-gezonde-zorg>
16. Bevolking | Bevolkingsomvang | Volksgezondheid en Zorg [Internet]. [geciteerd 3 juni 2025]. Beschikbaar op: <https://www.vzinfo.nl/bevolking/bevolkingsomvang>
17. Buurtadvies.nl. Buurtadvies [Internet]. [geciteerd 15 juni 2025]. Beschikbaar op: <https://buurtadvies.nl/regiobeelden/land>
18. Divosa. CBS: 3 miljard meer begroot voor sociaal domein in 2025 | Divosa [Internet]. [geciteerd 15 juni 2025]. Beschikbaar op: <https://www.divosa.nl/nieuws/cbs-3-miljard-meer-begroot-voor-sociaal-domein-2025>
19. data.politie.nl - Geregistreerde overlast; soort overlast, gemeentelijke indeling 2026 [Internet]. [geciteerd 15 januari 2026]. Beschikbaar op: <https://data.politie.nl/#/Politie/nl/dataset/47021NED/table?ts=1767166597327>
20. Financiën | Overzicht Taakvelden | Begroting 2026 [Internet]. [geciteerd 2 december 2025]. Beschikbaar op: <https://utrecht.begroting-2026.nl/p62411/overzicht-taakvelden>
21. Monitor U. Veiligheidsbeleving & overlast [Internet]. [geciteerd 12 november 2025]. Beschikbaar op: <https://utrecht-monitor.nl/sociale-omgeving/veiligheid/veiligheidsbeleving-overlast>
22. Handleiding Overheidstarieven 2025 | Kennisbank Openbaar Bestuur [Internet]. [geciteerd 5 februari 2026]. Beschikbaar op: <https://www.kennisopenbaarbestuur.nl/documenten/2024/10/16/handleiding-overheidstarieven-2025>
23. mkba-informatie.nl. Advies van de werkgroep discontovoet (2020) :: Maatschappelijke kosten- en batenanalyse [Internet]. [geciteerd 16 juni 2025]. Beschikbaar op: <https://www.mkba-informatie.nl/mkba-voor-gevorderden/richtlijnen/advies-van-de-werkgroep-discontovoet-2020/>
24. Communicatie_VitaValley. Nieuwe whitepaper: zo sluit SROI aan bij de richtlijn Passend bewijs voor preventie. VitaValley [Internet]. 19 december 2025 [geciteerd 2 januari 2026]. Beschikbaar op: <https://vitavalley.nl/nieuwe-whitepaper-zo-sluit-sroi-aan-bij-de-richtlijn-passend-bewijs-voor-preventie/>
25. Corvo L, Pastore L, Mastrodascio M, Cepiku D. The social return on investment model: a systematic literature review. *Meditari Account Res.* 10 maart 2022;30(7):49-86. Located at: world. doi:10.1108/MEDAR-05-2021-1307
26. Ministerie van VWS. Preventie op waarde schatten - Advies technische werkgroep kosten en baten van preventie - Publicatie - Rijksoverheid.nl [publicatie] [Internet]. Ministerie van Algemene Zaken; 2023 [geciteerd 15 juni 2025]. Beschikbaar op:

<https://www.rijksoverheid.nl/documenten/publicaties/2024/01/17/preventie-op-waardeschatten-advies-technische-werkgroep-kosten-baten-preventie>

27. Actuele cijfers verzuim | Sociaal Werk werkt! [Internet]. 2021 [geciteerd 12 november 2025]. Beschikbaar op: <https://www.sociaalwerk-werkt.nl/werkgevers/actuele-cijfers-verzuim>
28. Sazas [Internet]. [geciteerd 12 november 2025]. Wat kost ziekteverzuim per medewerker per dag? Beschikbaar op: <https://www.sazas.nl/kennisbank/verzuim/wat-kost-ziekteverzuim-en-waaruit-bestaan-deze-kosten>
29. OM waarschuwt vanden: 'Een nieuw bushokje kost 4.000 euro' [Internet]. 2019 [geciteerd 12 november 2025]. Beschikbaar op: <https://www.omroepwest.nl/nieuws/3973113/om-waarschuwt-vanden-een-nieuw-bushokje-kost-4000-euro>
30. Schade piekt na jaarwisseling: Vernieling speeltoestel kost 18.000 euro [Internet]. 2024 [geciteerd 12 november 2025]. Beschikbaar op: <https://www.internetbode.nl/ettenleur/407856/schade-piekt-na-jaarwisseling-vernieling-speeltoestel-kost-18>
31. Gerling M. AD.nl [Internet]. 2024 [geciteerd 12 november 2025]. Frustratie bij gemeenten over vernielde prullenbakken en vanden die vrijuit gaan: waar ligt de oplossing? Beschikbaar op: <https://www.ad.nl/utrecht/frustratie-bij-gemeenten-over-vernielde-prullenbakken-en-vanden-die-vrijuit-gaan-waar-ligt-de-oplossing~a823ec32/>
32. Gestolen en kapot gemaakte verkeersborden zorgen voor onveilige verkeerssituaties in Lopik [Internet]. 2024 [geciteerd 12 november 2025]. Beschikbaar op: <https://www.rtvutrecht.nl/nieuws/3768631/gestolen-en-kapot-gemaakte-verkeersborden-zorgen-voor-onveilige-verkeerssituaties-in-lopik>
33. Gemeente Wijchen. Informatienota voor de Gemeenteraad [Internet]. 2020. Beschikbaar op: <https://eur04.safelinks.protection.outlook.com/?url=https%3A%2F%2Fwijchen.bestuurlijkeinformatie.nl%2FDocument%2FView%2F2429849c-bd09-4c02-85fc-c50abc60352f&data=05%7C02%7Clhendriks%40vitavalley.nl%7C2b8eec183dce4ef0960b08de4868db4c%7Cf657fc0861ec4e9aba3591a1744cc1f2%7C0%7C0%7C639027812363664562%7CUnknown%7CTWfPbGZsb3d8eyJFbXB0eU1hcGkiOnRydWUsIlYiOilwLjAuMDAwMClSllAiOiJXaW4zMilslkFOljoiTWFpbClslldUljoyfQ%3D%3D%7C0%7C%7C%7C&sdata=28Hwgozk8JkMF5VtuVBi5nzteFWjpZi%2Fe81M1EDI27s%3D&reserved=0>
34. Solvari [Internet]. 2025 [geciteerd 6 januari 2026]. Offerte.nl is nu Solvari! Beschikbaar op: <https://www.solvari.nl/offerte-overname>
35. data.politie.nl - Geregistreerde overlast; soort overlast, wijk en buurt [Internet]. [geciteerd 12 november 2025]. Beschikbaar op: <https://data.politie.nl/#/Politie/nl/dataset/47024NED/table?ts=1753710709865>
36. Ministeria van Financiën. Begrotingswetsvoorstel Dienst Justitiële Inrichtingen [Internet]. [geciteerd 12 november 2025]. Beschikbaar op: <https://www.rijksfinancien.nl/memorie-van-toelichting/2025/OWB/VI/onderdeel/3166903>
37. Veiligheid M van J en. Criminaliteit en rechtshandhaving 2023: Ontwikkelingen en samenhangen - Rapport - Rijksoverheid.nl [rapport] [Internet]. Ministerie van Algemene Zaken; 2024 [geciteerd 6 januari 2026]. Beschikbaar op: <https://www.rijksoverheid.nl/documenten/rapporten/2024/10/10/tk-bijlage->

criminaliteitenrechtshandhaving2023-oktober2024 doi:10/10/tk-bijlage-criminaliteitenrechtshandhaving2023-oktober2024

38. Kosten strafrechtelijke procedure [Internet]. [geciteerd 12 november 2025]. Beschikbaar op: <https://www.rechtspraak.nl/Organisatie-en-contact/Rechtsgebieden/Strafrecht/Procedures/Paginas/Kosten-strafrechtelijke-procedure.aspx>
39. Koninkrijksrelaties M van BZ en. Wet tarieven in strafzaken [wet] [Internet]. [geciteerd 6 januari 2026]. Beschikbaar op: <https://wetten.overheid.nl/BWBR0002406/2020-01-01/#TiteldeelEerste>
40. Veiligheid M van J en. Strafvorderingsrichtlijnen - Openbaar Ministerie [webpagina] [Internet]. Ministerie van Justitie en Veiligheid; 2019 [geciteerd 6 januari 2026]. Beschikbaar op: <https://www.om.nl/onderwerpen/beleidsregels/richtlijnen-voor-strafvordering>
41. Hofmann AB, Spiller TR, Rapaport JA, Homan P, Seifritz E, Vetter S, e.a. Crisis versus extended care: bimodal distribution of length of stay in psychiatric inpatients. *BMC Psychiatry*. 17 juli 2025;25:711. doi:10.1186/s12888-025-07149-9 PubMed PMID: 40676565; PubMed Central PMCID: PMC12273316.
42. Hulp aan mensen met verward gedrag moet beter om incidenten te verminderen | Inspectie Justitie en Veiligheid [Internet]. [geciteerd 15 januari 2026]. Beschikbaar op: <https://www.inspectie-jenv.nl/actueel/nieuws/2025/12/11/hulp-aan-mensen-met-verward-gedrag-moet-beter-om-incidenten-te-verminderen>
43. VitaValley. Social Return On Investment | SROI. VitaValley [Internet]. [geciteerd 16 juni 2025]. Beschikbaar op: <https://vitavalley.nl/sroi/>
44. CBS. StatLine - Consumentenprijzen; prijsindex 2015=100 [Internet]. [geciteerd 16 juni 2025]. Beschikbaar op: <https://opendata.cbs.nl/statline/#/CBS/nl/dataset/83131ned/table?ts=1686052550933>
45. CBS. Centraal Bureau voor de Statistiek [webpagina] [Internet]. 2025 [geciteerd 16 juni 2025]. Wmo uitgaven en gemiddelde kosten per cliënt, 2017-2023. Beschikbaar op: <https://www.cbs.nl/nl-nl/maatwerk/2025/13/wmo-uitgaven-en-gemiddelde-kosten-per-client-2017-2023>
46. CPB. Actualisatie Verkenning middellange termijn tot en met 2028 (september 2024) [Internet]. [geciteerd 16 juni 2025]. Beschikbaar op: <https://www.cpb.nl/actualisatie-verkenning-middellange-termijn-tot-en-met-2028-september-2024>
47. VNG. Meer ouderen en jongvolwassenen gebruiken Wmo-ondersteuning | VNG [Internet]. [geciteerd 16 juni 2025]. Beschikbaar op: <https://vng.nl/nieuws/meer-ouderen-en-jongvolwassenen-gebruiken-wmo-ondersteuning>
48. Ministerie van VWS. Kerncijfers diëtetiek - Paramedische zorg - Nederlandse Zorgautoriteit [webpagina] [Internet]. Ministerie van Volksgezondheid, Welzijn en Sport; 2020 [geciteerd 16 juni 2025]. Beschikbaar op: <https://www.nza.nl/zorgsectoren/paramedische-zorg/kerncijfers-paramedische-zorg/kerncijfers-dietetiek>
49. UWV. UWV Januarinota 2025 [Financiële nota] [Internet]. 2025 [geciteerd 16 juni 2025]. Beschikbaar op: <https://www.uwv.nl/nl/publicaties/financiele-nota/2025/januarinota-2025>

50. Zorguitgaven en -ontvangsten Zvw begroting | De Staat van Volksgezondheid en Zorg [Internet]. [geciteerd 16 juni 2025]. Beschikbaar op: <https://www.staatvenz.nl/financiele-middelen/zorguitgaven-en-ontvangsten-zvw2-begroting>

Bijlage 4: Deelnemers workshop en geraadpleegde experts

Deelnemers fysieke workshop:

- Bart Pol – Wijkagent, Politie
- Maarten Verburg – Wijkagent doelgroepen, Politie
- Michelle van Maurik – Teamleider De Stek, De Tussenvoorziening
- Marja Otten – Hulpverlener, De Tussenvoorziening
- Jaron Jongeneel – Missionair pionier en coördinator Soepfiets, Leger des Heils
- Marlies van Reenen – Regiomanager, Lister
- Ruben Mulder – Stadsteam Back Up
- Lize van Eck – Veldwerker, Jellinek
- Wouter Versteegen – ACT team, Altrecht
- Melika Saaidi – Senior rechercheur, gemeente Utrecht
- Eric Groters – gemeente Utrecht
- Evelien Buijs – Coördinator Eropaf-team, gemeente Utrecht
- Kim Stomps – Coördinator hoog risicogroepen, gemeente Utrecht
- Ruben Lindenberg – Expert zorg en veiligheid, gemeente Utrecht

Deelnemers online workshop:

- Kasia Dojka – Coördinator, Stichting Barka
- Marc Noordanus – Specialist BOA wijken Binnenstad, Handhaving
- Chafik Chennouf – Directeur, Meldpunt voor Perspectief
- Inge Sigger – Teammanager, Lister
- Lefty Verduyn – Flexibel Integraal Team, Lister

Geraadpleegde experts:

- Nanda Lamme – Teammanager Maatschappelijke Opvang Beschermd Wonen en Zorg & Veiligheid, gemeente Utrecht
- Esther Jongeneel – Manager Veiligheid en Zorg afdeling Openbare Orde en Veiligheid, gemeente Utrecht
- Marjolijn Bramer – Interimmanager Volwassenen, Volksgezondheid, gemeente Utrecht

Colofon

© VitaValley 2025

Op deze publicatie van VitaValley is de [Creative Commons CC BY-NC-SA 4.0](#) licentie van toepassing.

Dit betekent dat het gebruikt mag worden als wordt voldaan aan onderstaande voorwaarden:

- Naamsvermelding (vermelding van VitaValley, eventuele auteur(s) en een URL of hyperlink naar het materiaal);
- Er wordt een link geplaatst naar de [Creative Commons licentie](#);
- Wijzigingen worden aangeduid;
- Het gebruik mag niet-commercieel zijn;
- Afgeleide werken zijn toegestaan, maar worden onder dezelfde licentie vrijgegeven (gelijk delen).

Op content van derden, teksten in de publicatie waar dit specifiek bij benoemd staat en op beeldmateriaal is deze licentie niet van toepassing.

Opdrachtgever

ZonMw

Contactpersonen: Louise Versteeg en Kristel Steutel

Gemeente Utrecht (lokale opdrachtgever, coördinatie Eropaf-team)

Contactpersonen: Ineke Jenniskens, Esther Jongeneel, Evelien Buijs en Kim Stomps

Auteurs

Laura Dogan-Hendriks, Maarten Ploeg en Pim Ketelaar

Versiebeheer

V1.0, Februari 2026

260223 - SROI Rapportage Eropaf-team Utrecht

Contactgegevens

Zonneoordlaan 17

6718 TK Ede

0318 65 77 15

info@vitavalley.nl

www.vitavalley.nl

VitaValley is een Algemeen Nut Beogende Instelling.



Bewoners en professionals in de praktijk weten wat werkt: zorgzame buurten, domeinoverstijgende samenwerking, preventieve aanpakken. Ze zien de waarde. Ze ervaren de impact. Maar het is vaak lastig om deze maatschappelijke waarde op een transparante en objectieve manier onder de aandacht te brengen. De onderzoekteams van VitaValley hebben meer dan 100 SROI-analyses gemaakt in het zorg- en/of sociaal domein. Wij zijn de enige onafhankelijke organisatie in Nederland die transparante impactstudies publiceert van essentiële doorbraken in het gehele zorg- en sociaal domein.

Stichting VitaValley is een Algemeen Nut Beoogde Instelling (ANBI). Ga voor een actueel overzicht van onze programma's, partners en cases naar www.vitavalley.nl.

The logo for VitaValley, featuring the word "VitaValley" in a blue, sans-serif font. The "V" is larger and more prominent, and the "a" is smaller. The logo is positioned in the bottom right corner of the page, partially overlapping a faint, light green circular graphic.