

IEDEREEN MOBIEL!

Plan werkgroep Standaardisatie



COALITIE
IEDEREEN MOBIEL
Vita Valley

Versiebeheer

Versie	Datum	Auteur	Opmerkingen
0.1	180731	Dik Hermans	
0.2	180801	Maarten Louman	
0.3	180807	Dik Hermans	
0.4	180821	Dik Hermans	
0.5	180919	Dik Hermans	

CONTEXT, DOEL EN RESULTATEN

Achtergrond

Dit plan maakt onderdeel uit van de landelijke PPS-Coalitie Iedereen Mobiel! (CIM). In de Coalitie Iedereen Mobiel! gaan we samen op zoek naar mogelijkheden om in ongeveer drie jaar het reizen voor mensen met een beperking eenvoudig te maken door vooral de reiziger de regie te geven. We ontwikkelen implementatiestrategieën en dragen gezamenlijk bij aan financiële, technische en juridische randvoorwaarden. Het maatschappelijke doel is een vraaggerichte vervoerdersmarkt te stimuleren voor iedereen met een beperking, met als uitgangspunt dat de reiziger de regie krijgt over zijn/haar gegevens.

Een kernteam bestaande uit vertegenwoordigers van enkele sleutelorganisaties¹ heeft een haalbaarheidsstudie verricht om na te gaan hoe we deze situatie kunnen realiseren. Dat heeft geleid tot een uitgebreid en onderbouwd Plan van Aanpak. In dat plan is de gebruiker de centrale speler, die moet kunnen beschikken over zijn originele gegevens, waar die zich ook bevinden, aangevuld met informatie over vervoersmogelijkheden. Om die reden is aansluiting gemaakt met het overheidsprogramma Regie op Gegevens (RoG). Het programma Iedereen Mobiel! is aangewezen als één van de living labs binnen RoG. Een living lab waarmee we ervaring kunnen opdoen met het implementeren en opschalen van een of meer infrastructuren voor gegevensuitwisseling door de burger; in dit geval de reizende burger met beperkingen. Het is belangrijk dat landelijk lering wordt getrokken uit dit traject, bijvoorbeeld ten aanzien van de vraagstukken rondom opschaling, realisatie van een sectoraal stelsel en andere, meer generieke belemmeringen waar partijen op stuiten zodra zij regie op gegevens willen realiseren.

Knelpunten op het terrein van standaarden

Bij het maken van reizen zijn juiste real time data essentieel. Datastromen komen onder meer uit de volgende bronnen:

- reiziger: persoonsgegevens en wensen omtrent reizen, budget en uitputting;
- zorgverlener: gegevens omtrent beperkingen;
- Rijks- en gemeentelijke overheid: toegang tot financiering van reizen;
- vervoersbedrijven: actuele informatie over trajecten, tijden, locaties, looproutes.

Uitgangspunt van de Coalitie Iedereen Mobiel! is dat mensen de regie kunnen voeren over hun eigen leven en dus over hun eigen data, in lijn met de algemene verordening gegevensbescherming (AVG). De CIM-dienstverlening voor mensen met een beperking, is sterk data gebaseerd. In de huidige situatie is de datavoorziening nog volstrekt ontoereikend.

Voor een optimale reisbegeleiding zijn nodig:

- een profiel van de reiziger (door hemzelf beheerd);
- financiële informatie vooraf (financiering van de reis op basis van zorgwetten) en achteraf (facturering en betaling op basis van rapportage en verantwoording);
- gegevens van de noodzakelijke (persoonlijke) ondersteuning;
- een startlocatie;

¹ 9292, doorbraakgemeenten, GoOV, MEE-NL, Special Heroes, Translink, Qiy Foundation, VitaValley

- een bestemmingslocatie;
- huidige locatie (opgebouwd op basis van bronnen: GPS, beaontechnologie voor de metro en in de toekomst Ultra Wideband voor geleiding binnen kooi van Faraday (bv CS Utrecht);
- gedetailleerde OV informatie zowel planning als feitelijke tijden: bronnen zijn open tripplanner (OTP) en ND-OV (Nationale Data Openbaar Vervoer). Alle actuele gegevens van Arriva, Breng, Connexxion, EBS, GVB, Hermes, HTM, HTMbuzz, NS, RET, Syntus en U-OV is beschikbaar in ND-OV;
- Centraal Halte Bestand voor overstaplocaties te groeperen en actuele toegankelijkheid.

Het uitgangspunt dat mensen de regie hebben over hun eigen gegevens vult CIM als volgt in:

1. **Afsprakenstelsel.** Zonder regels van een afsprakenstelsel kunnen burgers niet via een neutrale en veilige infrastructuur een permanente verbinding leggen met hun data bij aangesloten partijen. Zij kunnen ook niet op ieder moment over hun data uit deze authentieke en originele bronnen beschikken en deze ter beschikking stellen aan derden. Inhoud van berichten en koppelvlakken zijn niet gedefinieerd.
2. **Infrastructuur en toezicht.** Transport van persoonlijke data vraagt om duidelijke spelregels over gebruik, beheer, opslag en exploitatie. Bovendien dient er toezicht op en handhaving van deze spelregels te zijn.

Zie ook bijlage 5 bij het CIM-PvA voor een uitgebreide analyse van de knelpunten omtrent standaardisatie, een eerste inventarisatie van relevante sectorale standaarden en benodigde koppelvlakken.

Doel

De Coalitie Iedereen Mobiel! wil de volgende oplossingen realiseren

1. **Informatiestandaard.** Een landelijk gedragen set van afspraken omtrent berichtenverkeer en koppelvlakken.
2. **Ontwerp ICT-Infrastructuur met koppelvlakken.** Hierop kan de omgeving voor persoonlijk databeheer, het CIM-indiceren en CIM-reizen gebouwd worden.
3. **CIM Governance.** Beleid ten aanzien van datagebruik en licenties voor CIM-reizen. Toezichthoudend orgaan voor producenten/eigenaren van deze voorzieningen

Gestandaardiseerde informatie-uitwisseling draagt bij aan transparantie en levert beleids- en sturingsinformatie voor de hele keten:

- Informatie wordt vergelijkbaar
- Aansturing vanuit klantperspectief
- Vermindering fouten tijdens het proces
- Verbeterd kwaliteit van processen
- Vermindering administratieve lasten
- Hergebruik van gegevens
- Efficiëntie verhogen, kosten verlagen
- Verbeterd planning, sturing en controle

AANPAK

De ambitie van de coalitie moeten we vertalen in een architectuur voor de benodigde gegevensuitwisseling. Daartoe richten we een werkgroep Standaardisatie in met vertegenwoordigers/experts van de relevante sectoren: transport, logistiek, zorg, financiën, centrale en decentrale overheid.

In de werkgroep zetten we de volgende stappen:

1. We leggen de tot nu toe geproduceerde klantreizen voor aan de belangrijke stakeholders en scherpen deze aan.
2. Op basis van het gedeelde ideaalbeeld, zoals dat vorm heeft gekregen in de klantreizen, toetsen we bij belangrijke stakeholders of zij de keuze voor het Qiy Afsprakenstelsel als basaal stelsel voor gegevensuitwisseling onderschrijven, en inventariseren welke andere wensen of eisen zij op dit vlak nog hebben. Dit proces kan bijdragen aan het toetsingskader zoals dat door het programma Regie op Gegevens wordt vervaardigd. Concreet ten aanzien van Qiy: welke overwegingen spelen mee in de keuze voor een Qiy stelsel, wat zijn voor de voors- en tegens en wat gaf de doorslag?
3. We gaan na hoe het horizontale Qiy Afsprakenstelsel zich kan verhouden tot verticale (vervoers-)sector specifieke standaarden.
4. De werkgroep Standaardisatie sluit zoveel als mogelijk aan op de dominante standaarden in genoemde sectoren. Voor ontbrekende standaarden zullen afspraken vastgelegd dienen te worden – ook over beheer. Ten aanzien van de mogelijkheden tot het onderling kunnen koppelen van toepassingen maken we gebruik van de kennis die wordt ontwikkeld door 'MedMij'²
5. Belangrijke randvoorwaarden (zie bijlage 5 PvA) die betrekking hebben op het gebruik en de beveiliging van data zullen aansluiten op de relevante wet- en regelgeving plus getoetste en betrouwbaar gebleken gebruikersvoorwaarden, privacy verklaringen en disclaimers.
6. We noteren de lessen van standaard- en architectuurvorming. Met een overzicht van belemmeringen en kansen in het proces van draagvlakverwerving en met een inhoudelijk overzicht van logische, technische en bedrijfsmatige argumenten zoals we die tegenkomen in onze discussies over standaarden en hun onderlinge afstemming.
7. Daarnaast maken we een overzicht van te maken afspraken over de verantwoordelijkheid voor het beheer en de verwerking van nieuwe of aanvullende gegevens die nodig zijn voor het daadwerkelijk bieden van gegevensregie aan de eindgebruiker. Daarbij hoort tevens een verkenning van de positionering van het beheer van de CIM-architectuur en –infrastructuur: welke organisatie krijgt deze rol?
8. Het uitvoeren van de hiervoor genoemde activiteiten geeft een mooi inzicht in de uitdagingen die de beoogde vernieuwing voor elke partij met zich mee brengt. Die liggen op organisatie niveau (gevestigde belangen, positioneringskwesaties, not invented here syndroom), op technisch niveau (architectuurvraagstukken, koppelvlakken) en op het niveau van kosten (investeringsbehoefte en –

² MedMij is een programmabureau dat ervoor gaat zorgen dat iedereen die dat wil kan beschikken over zijn gezondheidsgegevens in één persoonlijke gezondheidsomgeving (www.medmij.nl).

mogelijkheden). Deze uitdagingen zijn in samenhang bepalend voor het tempo waarmee we gegevensregie daadwerkelijk kunnen realiseren. In een implementatierapportage over deze fase van programmavorming en coalitie-uitbreiding, beschrijven we oplossingsrichtingen en governance afspraken, gericht op het “tipping point” van opschaling.

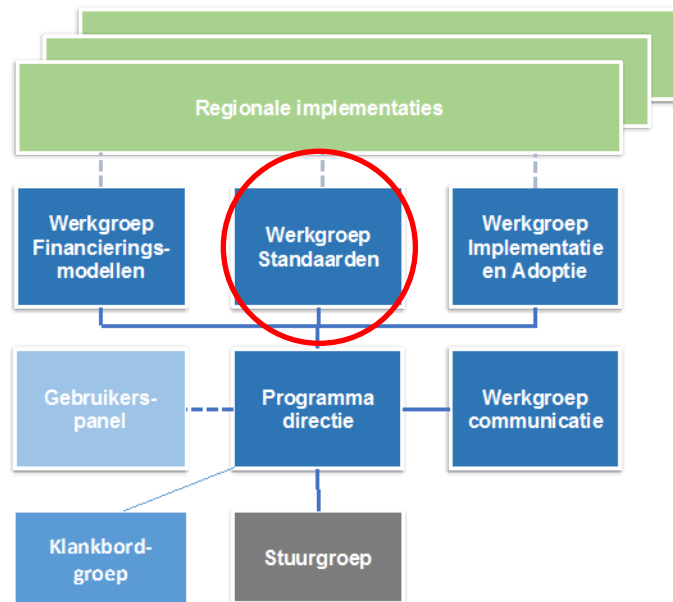
Referentiedocumenten

Omschrijving	Documentnaam	Datum en versie	Locatie (hyperlink)
Plan van Aanpak CIM	Iedereen Mobiel! Landelijke coalitie vervoer op maat voor mensen met een beperking. Plan van Aanpak incl. bijlagen 2018-2021	April 2018 versie 2.0	www.vitavalley.nl
Man. Samenv.	Samenvatting en investeringsvoorstel 2018	Juni 2018	www.vitavalley.nl
Voorstel RoG	Iedereen Mobiel! Vraagstukken rond infrastructuur en opschaling. Een Voorstel.	Juli 2018	
Indiceren	Reiziger met een Uitdaging. Rapportage Inventarisatie Indicatiestelling	Juni 2018	www.vitavalley.nl

Initiële Risico's

Ref	Omschrijving	Impact	Kans	Score (I*K)	Maatregel(en)	Eigenaar
		(1 - 10)	(1 - 10)			
1	Onvoldoende vertegenwoordiging in de werkgroep vanuit de coalitie	8	5	40	Actieve werving en rappel	DH
2	Onvoldoende draagvlak voor standaarden, randvoorwaarden en criteria bij gebruikers (burgers, vertegenwoordigers van burgers, vervoerders en organisaties die mobiliteitsapplicaties inkopen).	9	4	36	Pro-actieve communicatie en consultatie	ML
3	Onvoldoende aansluiting en tempoverschillen landelijke standaarden.	5	3	15	Continu afstemmen	DH
4	Gebrek aan praktische vulling en uitvoering gegevensuitwisseling door vervoerders.	8	5	40	Investeren in commitment. SROI herhalen	DH
5						

Organogram



De werkgroep heeft de volgende taken, verantwoordelijkheden en bevoegdheden:

- Taak: het behalen van de hierboven genoemde resultaten .
- Bevoegdheden: er zijn financieel geen bevoegdheden. Rapportage aan stuurgroep.
- Verantwoordelijkheden: tot het niveau van het behalen van de doelstellingen van de werkgroep.

Planning werkgroep

De Werkgroep start najaar 2018. De werkgroep komt vier keer per jaar fysiek bij elkaar tot het einde van 2021.

Mijlpalen & Deliverables

	Omschrijving mijlpalen	Deadline
1	Plan Werkgroep	Augustus 2018
2	Inrichting werkgroep	Augustus 2018
3	Bijeenkomsten werkgroep	Q4 van 2018, Q1/2/3/4 van 19/20
4	Argumentatie en lessen keuze afsprakenstelsel	Q4 2018
5	Keuze CIM-Beheersorganisatie	Q4 2018

6	Ontwerp CIM-Architectuur: Een digitaal overzicht van standaarden, randvoorwaarden en criteria voor het ontwikkelen en toepassen van CIM-applicaties	Q2 2019
7	Inventarisatie CIM-Koppelvlakken	Q3 2019
8	Een plan van aanpak om het overzicht van standaarden, randvoorwaarden en criteria onder de aandacht te brengen bij burgers, vertegenwoordigers van burgers, vervoerders en organisaties die mobiliteitstoepassingen inkopen.	Q2 2020

Capaciteit

Deelnemers in de werkgroep zijn:

Organisatie	Functionaris
DigitalMe	Maarten Louman
VitaValley	Dik Hermans, Maarten Ploeg
Doorbraak gemeenten	Henk Duinkerken (voorzitter)
Translink	Jörgen Kaptein
Transvision	Martine Beverdam
Regio Gron/Drenthe	Jeroen van Neer
Regio MRE	Dewi Delhooven
9292	Marleen Stupers
GoOV	Lars Nieuwenhoff
MEE	Jan Hidding
Medmij / Nictiz	Lies van Gennip
NDOV / CROW	Carola Prins
Zilveren Kruis / Menzis zorgkantoor	
Vervoerders	
VNG	Roxane Daniëls

Informatie en communicatie

Communicatie binnen de werkgroep zal plaatsvinden via:

- reguliere fysieke overleggen
- de online samenwerkingsplaats [Basecamp](#)
- website [VitaValley](#)
- [mail](#)
- Telefonisch (0318 - 65 77 15)