



# Impactstudie Kerngericht werken

Voor Alerimus

Juni 2026

**VitaValley**

## Inhoudsopgave

Inhoudsopgave .....	2
Voorwoord .....	3
Context: de waarde van zorgzame buurten verzilveren .....	4
Managementsamenvatting .....	5
Inleiding .....	7
Leeswijzer .....	8
Theory of Change .....	9
Impactmodel .....	12
Aannames .....	13
Kentallen locatie .....	14
Waardering – inbreng .....	15
Waardering - opbrengsten .....	16
Uitgangspunten .....	16
Opschaling activiteiten .....	16
Aannames 2026-2030 .....	17
Referenties waardering opbrengsten .....	17
Opbrengst per belanghebbende .....	19
Social Return on Investment – samenvatting .....	22
Moeilijk monetariseerbare baten .....	24
Zorggebruik ten opzichte van vergelijkbare kernen .....	26
Slotbeschouwing .....	28
Bijlage: Over de methode SROI .....	31
Bijlage: Referentieprijzen .....	32
Bijlage: Referenties .....	34

## Voorwoord

Voor u ligt de rapportage van de Social Return on Investment (SROI) analyse die we maakten voor Alerimus en haar partners over **kerngericht werken in Numansdorp**. In deze analyse brengen we de maatschappelijke kosten en baten in kaart van de inzet die vanuit de Huiskamer van de Wijk en woon-zorglocatie De Buitensluis wordt georganiseerd, samen met vrijwilligers, mantelzorgers en lokale samenwerkingspartners.

Numansdorp staat – net als veel kernen in Nederland – voor toenemende maatschappelijke en zorginhoudelijke uitdagingen. De vergrijzing neemt toe, de druk op Wmo-voorzieningen en langdurige zorg stijgt en kwetsbare inwoners ervaren problemen op het gebied van gezondheid, welzijn en sociale samenhang. In Numansdorp wordt al ruim tien jaar gewerkt aan het 'opschuiven naar voren in de keten': het betrekken van de lokale samenleving bij het zorgen en het tijdig signaleren van vragen in de wijk/het dorp. Dit kerngericht werken heeft als ambitie om inwoners eerder en beter te ondersteunen, informele netwerken te versterken en te voorkomen en/of uit te stellen dat zwaardere (en duurder) zorg nodig wordt. Tegelijkertijd vraagt deze aanpak om structurele inzet en middelen. Alerimus bekostigt het nu grotendeels vanuit haar reguliere exploitatie en wil het gesprek beter kunnen voeren over **duurzame, structurele financiering van deze activiteiten**.

Daarom brengen we, als onafhankelijke partij, in deze SROI-analyse de totale economische én sociale waarde in kaart van kerngericht werken in Numansdorp. We onderzoeken de periode **2026–2030** en vergelijken de huidige/ambitieuze inrichting met een realistisch alternatief scenario waarin de activiteiten worden gereduceerd (de counterfactual), bijvoorbeeld door het reduceren of wegvallen van (tijdelijke) subsidies, Wlz-budgetten of andere financieringsbronnen. Op die manier maken we inzichtelijk wat kerngericht werken in Numansdorp **kost en oplevert**, en wat er op het spel staat wanneer de inzet moet worden teruggeschroefd.

We doorlopen daarbij de stappen van de SROI-methodiek: het scherp krijgen van de interventie (Theory of Change), het in kaart brengen van belanghebbenden, en het waarderen van inbreng en opbrengsten – waar mogelijk in euro's en waar nodig kwalitatief (makkelijk én moeilijk monetariseerbare baten). De uitkomsten geven daarmee inzicht in maatschappelijke kosten en baten: **integraal, domeinoverstijgend en op langere termijn**. Dit gezamenlijke inzicht is opgebouwd uit alles wat betrokkenen weten, vermoeden en aannemen; met bandbreedtes en onzekerheden, maar gericht op voldoende robuustheid om het gesprek over keuzes en financiering goed te kunnen voeren.

Wij wensen u veel leesplezier en vooral een constructieve dialoog over hoe kerngericht werken in Numansdorp duurzaam kan worden geborgd.

Juni 2026

Koen Wijntjes, Pim Ketelaar, Marcel Canoy, Thiemen Pliester

In opdracht van Alerimus



### **Context: de waarde van zorgzame buurten verzilveren**

Om de uitkomsten van deze SROI-analyse goed te kunnen duiden, schetsen we eerst de bredere context waarin zorgzame buurten zich ontwikkelen en waarom het verzilveren van hun maatschappelijke waarde complex is.

Deze rapportage is de vierde in een reeks van SROI-rapportages over de maatschappelijke kosten en baten van buurtinitiatieven waarin burgers en professionals samen de eigen leefomgeving verrijken. Deze rapportages dienen zorgvuldige besluitvorming in de desbetreffende gemeente en geven ook een impuls voor een dialoog over soortgelijke initiatieven in andere gemeentes.

Daarnaast maakt de reeks van rapportages het mogelijk om met systeemspelers in gesprek te gaan over duurzame inbedding van alle waardevolle buurtinitiatieven.

Stichting VitaValley en Nederland Zorgt Voor Elkaar werken samen om de maatschappelijke waarde van zorgzame buurten landelijk te agenderen. Kenmerken van de organisatie van een zorgzame buurt zijn de domein- en sectoroverstijgende aanpak en zichtbare inbreng van burgers zelf. Lokaal groeit die samenwerking organisch en is zij volstrekt logisch, voor systeemspelers echter is zij hoogcomplex en zijn er al gauw voetangels en klemmen. Dit maakt het lastig om in ons versnipperde stelsel voldoende financiering te vinden om de waarde van zorgzame buurten te verzilveren.

Om buurtinitiatieven toekomstbesteding te maken zijn we in gesprek met de volgende systeemspelers: ministerie van VWS, Zorgverzekeraars, Zorgkantoren, gemeentes, GGD-organisaties, Nederlandse Zorgautoriteit, Zorginstituut Nederland en allerhande branche-, kennis- en beroepsorganisaties.

Deze reeks van impactstudies, op basis van de methode Social Return on Investment, helpt bij het navigeren naar waarde – zowel lokaal als landelijk.



## Managementsamenvatting

VitaValley heeft, in opdracht van Alerimus, een Social Return on Investment (SROI) analyse gemaakt van kerngericht werken in Numansdorp.

Een SROI maken is complex, omdat het over een veelvoud van uiteenlopende maar ook samenhangende activiteiten gaat en er meerdere partijen zijn die baat kunnen hebben bij de activiteiten van kerngericht werken. Het is niet altijd eenvoudig om baten in euro's uit te drukken. Ook zijn er tal van onzekere factoren die de baten kunnen beïnvloeden.

Ondanks deze complexiteit is het mogelijk gebleken om de maatschappelijke kosten en baten op een onderbouwde manier te ramen. De SROI-methodiek biedt daarvoor een stevig en gestructureerd kader. VitaValley heeft deze methode inmiddels bij veel initiatieven in het sociaal- en zorgdomein toegepast. In de praktijk blijkt een SROI-analyse vaak een waardevol vertrekpunt voor het gesprek over kosten, baten en passende financiering.

Tegelijkertijd is het belangrijk om de aard van dit type analyses goed te duiden. SROI-analyses leveren doorgaans geen exacte wetenschap op. Dat heeft niet zozeer te maken met de methode zelf, maar met het karakter van de interventies. Initiatieven in het sociaal- en zorgdomein laten zich vaak minder eenvoudig beoordelen volgens de klassieke gouden standaard uit zorg en wetenschap. Zij vragen om een andere vorm van onderbouwing, waarin kwantitatieve gegevens, praktijkervaring, aannames en maatschappelijke logica samenkomen. Dat maakt de maatschappelijke baten niet minder relevant of minder waardevol.

De verantwoordelijkheid van onderzoekers is om met de beschikbare gegevens een zo zorgvuldig mogelijke inschatting te maken en daarbij transparant te zijn over onzekerheden en beperkingen. Vervolgens is het aan het systeem om deze onderbouwing kritisch, maar ook met een open blik, te beoordelen.

Kerngericht werken in Numansdorp bouwt voort op een lange traditie in het dorp waar men gewend is naar elkaar om te kijken. Alerimus is - naar de inschatting van VitaValley - een van de koplopers in Nederland als het gaat om het integreren van zorg voor kwetsbare ouderen in de lokale gemeenschap. Deze SROI is daarom niet alleen potentieel nuttig voor Alerimus en de stakeholders zelf maar kan een bredere uitstraling hebben naar andere zorgaanbieders die deze kant op overwegen te gaan.

Kerngericht werken is het antwoord van Alerimus op de druk op zorg en ondersteuning die er is, ook in de Hoeksche Waard. Omdat Alerimus hier al een tiental jaar mee bezig is zijn er inmiddels 30.000 ontmoetingen op jaarbasis met 53 unieke activiteiten, een fors aantal als men bedenkt dat er maar een kleine 10.000 mensen wonen in Numansdorp.

Het doel van kerngericht werken is om hulpvragen van inwoners tijdig te signaleren en daarmee formele zorg terug te dringen. Iedereen doet mee: naast ouderen en kwetsbare inwoners in Numansdorp, ook mantelzorgers en naasten, vrijwilligers, actieve bewoners, professionals in zorg en welzijn en de bredere gemeenschap in Numansdorp, zoals de voetbalclub.

Het toepassen van kerngericht werken heeft potentieel effect op de inwoners (kwaliteit van leven, zelfredzaamheid, sociale verbondenheid); zorgprofessionals (werkplezier, versterken van informele en formele samenwerking in de wijk, afname werkdruk), zorgverzekeraar/zorgkantoor (afname van Zvw en Wlz kosten); werkgever (minder absentie of productiviteitsverlies), gemeenten (Wmo) en Rijk (uitkeringen en sociale voorzieningen).

VitaValley kijkt doorgaans over een periode van 5 jaar (2026 – 2030) en we gaan hierbij uit van een ambitiescenario waarin de activiteiten die er nu zijn logisch worden doorgetrokken. VitaValley heeft berekend dat elke euro die geïnvesteerd wordt in kerngericht werken maar liefst 6,7 euro oplevert. Opvallend detail daarbij is dat de meeste inbreng van Alerimus zelf komt en dat ook de grootste opbrengst zit in de kwaliteit van leven van de betrokkenen. De inbreng van de gemeente is € 191.000. Ondanks dat de gemeente de partij is met de geringste opbrengst (in verhouding met de deelnemers zelf en de zorgverzekeraars) is de opbrengst voor de gemeente nog altijd ruimschoots hoger dan hun inbreng, namelijk € 1.206.000, wat neerkomt op een ratio van 6,3. Je zou kunnen betogen dat ook de zorgverzekeraars en zorgkantoren impliciet meefinancieren, omdat de inbreng voor een deel vanuit de Wlz wordt gefinancierd. De inbreng vanuit Alerimus is (€ 3.344.000). Zelfs als we die hele inbreng toerekenen aan de zorgverzekeraars en zorgkantoren is de ratio voor hen zwaar positief, namelijk 2,8.

Met dergelijke ratio's (die we ook nog tamelijk conservatief ramen) is het tevens duidelijk dat de businesscase voor iedere partij afzonderlijk al positief is. En dan hebben we de moeilijk monetariseerbare maar belangrijke baten (maatschappelijk welbevinden, preventie, effectievere samenwerking, welzijn vrijwilligers of effecten op de arbeidsmarkt) nog niet meegewogen.

Voor Alerimus zelf is de investering ook de moeite waard, in de zin dat het in het belang van de organisatie is dat de vrijwilligers, bewoners, mantelzorgers en naasten goed in hun vel zitten en dat de organisatie goed ingebed is in de lokale gemeenschap. Of de businesscase voor Alerimus op basis van dit rapport *structureel* positief is, valt evenwel te betwijfelen en hangt samen met hoe de onderhandelingen met gemeente en zorgkantoor gaat lopen.

Het is daarom raadzaam om dit rapport te gebruiken als startpunt van een dialoog met gemeente, zorgverzekeraars en zorgkantoren over structurele financiering van kerngericht werken.

## Inleiding

Door vergrijzing, een groeiend aantal inwoners met complexe ondersteuningsvragen, personeelstekorten en stijgende kosten komt de houdbaarheid van het huidige zorgstelsel steeds verder onder spanning te staan. Tegelijkertijd groeit het besef dat veel vragen van inwoners niet primair zorginhoudelijk zijn, maar samenhangen met welzijn, zingeving, sociale samenhang en zelfredzaamheid. Dit vraagt om een andere manier van organiseren: minder sectoraal, meer integraal, en dichter bij inwoners en hun leefomgeving.

In Numansdorp wordt hier al geruime tijd invulling aan gegeven via kerngericht werken, georganiseerd door Alerimus in samenwerking met inwoners, vrijwilligers, mantelzorgers en lokale partners. Vanuit de Huiskamer van de Wijk en woonzorglocatie De Buitensluis wordt ingezet op ontmoeting, ondersteuning, vroegsignalering en het versterken van informele netwerken. De kern van deze aanpak is dat vragen van inwoners zo vroeg en licht mogelijk worden opgepakt, met oog voor wat mensen zelf kunnen, wat hun netwerk en zorgtechnologie kan betekenen en wanneer professionele ondersteuning nodig is.

Kerngericht werken beoogt daarmee bij te dragen aan het welzijn van inwoners, het versterken van sociale cohesie in het dorp en het voorkomen of uitstellen van zwaardere zorg. Deze manier van werken draagt niet alleen bij aan individuele ondersteuning maar ook aan de veerkracht van de gemeenschap als geheel.

Tegelijkertijd vraagt kerngericht werken om structurele inzet van tijd en middelen. Activiteiten die bijdragen aan preventie, ontmoeting en informele ondersteuning vallen vaak tussen domeinen in en kennen veelal tijdelijke of versnipperde financiering. Alerimus investeert momenteel (deels) in activiteiten die aantoonbaar effect hebben in het sociaal domein en de eerstelijnszorg. Dat roept vragen op over de verdeling van kosten en baten: wie investeert, wie profiteert en op welke termijn? En hoe kan deze aanpak duurzaam worden voortgezet wanneer (tijdelijke) middelen reduceren of wegvallen?

Om deze vragen te beantwoorden is het nodig om verder te kijken dan directe zorgkosten. Kerngericht werken heeft effecten op gezondheid en welbevinden, op mantelzorg en vrijwilligers, op sociale samenhang en op het gebruik van formele voorzieningen. Veel van deze effecten zijn niet direct zichtbaar in traditionele financiële overzichten, terwijl zij wel degelijk maatschappelijke waarde vertegenwoordigen.

Voor deze rapportage is daarom een Social Return on Investment (SROI)-analyse uitgevoerd naar kerngericht werken in Numansdorp. Met deze methode brengen we de maatschappelijke kosten en baten van de inzet van Alerimus en haar partners systematisch in beeld. De analyse bestrijkt de periode 2026–2030 en vergelijkt een ambitie scenario, waarin kerngericht werken optimaal is ingericht met een realistisch alternatief scenario waarin de activiteiten (deels) worden afgebouwd. Door deze vergelijking wordt inzichtelijk wat kerngericht werken kost en oplevert. En wat er maatschappelijk op het spel staat wanneer de inzet niet duurzaam kan worden voortgezet.

De uitkomsten van deze analyse zijn bedoeld als onderlegger voor het gesprek over de toekomst van kerngericht werken in Numansdorp. Ze bieden inzicht in maatschappelijke waarde, de verdeling van kosten en baten en in de voorwaarden voor duurzame borging. Daarmee ondersteunt deze rapportage beleidsmakers, financiers en uitvoerende partijen bij het maken van onderbouwde keuzes over de inrichting en financiering van zorg en ondersteuning in de kern.

## Leeswijzer

In deze rapportage van kerngericht werken volgens Alerimus volgen we de stappen zoals voorgeschreven vanuit de SROI-methode. Zie bijlage over de methode SROI – voor een toelichting op de methode.

## Theory of Change

Voordat we aan de slag kunnen gaan met het moneteriseren van de baten, zijn een aantal stappen nodig. Ten eerste willen we scherp krijgen wat we nu precies meten. Waar bestaat de interventie precies uit? Ten tweede willen we verhalenderwijze context geven aan wat kerngericht werken inhoudt. Ten derde brengen we in kaart wie betrokken zijn en belanghebbend zijn.

## Waarderen van inbreng en opbrengsten

Vervolgens beredeneren we de benodigde inbreng en opbrengsten voor de periode 2026-2030. Waar mogelijk geven we een monetaire waarde aan deze inbreng en opbrengsten en doen we een uitspraak waar en wanneer de opbrengsten neerslaan en hoe zeker de opbrengsten zijn.

## Social Return on Investment

Dit leidt tot een samenvatting van de Social Return on Investment voor kerngericht werken. Op basis van alles wat we gemonetariseerd hebben concluderen we de SROI-ratio en geven we inzicht in hoe de kosten en baten verdeeld zijn over de belanghebbenden.

## Moeilijk moneteriseerbare baten

We geven een overzicht van baten die of niet in euro's zijn uit te drukken of met zulke grote onzekerheden gepaard gaan dat het te speculatief wordt om er een getal op te plakken. Maar dat betekent niet dat ze er niet zijn; we weten alleen niet hoe groot.

## Slotbeschouwing

Op basis van de SROI-analyse inclusief de moeilijk moneteriseerbare baten worden conclusies getrokken en geven we een afwegingskader rondom kerngericht werken. Dit om bij te dragen aan de transformatie naar toekomstbestendige zorg en ondersteuning.

## Theory of Change

Om te weten welke interventie we beoordelen, is het goed te bezien waar de interventie uit bestaat.

We onderzoeken: de waarde van kerngericht werken, door Alerimus en partners, in Numansdorp vanuit de Huiskamer van de Wijk en woonzorglocatie De Buitensluis.

De eerste stap is om in kaart te brengen wat kerngericht werken precies behelst en welke activiteiten dit raakt. De tweede stap is om te onderzoeken wat kerngericht werken in de huidige vorm kost en oplevert. Als we dat weten, weten we ook wat de maatschappelijke kosten zijn van het stoppen met kerngericht werken. We realiseren ons uiteraard dat kerngericht werken niet als zodanig (geheel) verdwijnt in dit scenario maar het is wel een eerste benchmark.

### 1. Wat is het probleem?

Numansdorp staat voor toenemende maatschappelijke en zorginhoudelijke uitdagingen. De vergrijzing neemt toe, de druk op Wmo-voorzieningen en langdurige zorg stijgt en kwetsbare inwoners ervaren problemen op het gebied van gezondheid, welzijn en sociale samenhang. In Numansdorp wordt al ruim tien jaar gewerkt aan het 'opschuiven naar voren in de keten': het betrekken van de lokale samenleving bij het zorgen en het tijdig signaleren van vragen in de wijk/het dorp.

### 2. Wat gaan we daaraan doen?

Alerimus en partners zetten in op **kerngericht werken**: een lokale, samenhangende aanpak vanuit de **Huiskamer van de Wijk** en **woonzorglocatie De Buitensluis**. Hierbij worden activiteiten georganiseerd die bijdragen aan ontmoeten, ondersteunen, vroegsignaleren, versterken van informele netwerken en het verbinden van zorg, welzijn en gemeenschap. Voor een overzicht van de activiteiten zie [tabel 1](#).

Tabel 1 Activiteitenoverzicht

Overzicht activiteiten Wijkhuis 2025		Doelgroep:
 <b>Wijkhuis Huiskamer van de wijk</b>		
<b>Activiteit</b>	<b>Doelgroep</b>	
Avondvierdaagse	Alle doelgroepen	
AA	Alle doelgroepen	
Beweeg groep	Alle doelgroepen	
Bezoek scholen	Alle doelgroepen	
Bingo	Alle doelgroepen	
Bingo 55+	55 +	
Boksen	Alle doelgroepen	
Borrelmiddag	Vanaf 18 jaar	
Buurtcirkel	Alle doelgroepen	
Buurtinloop	Alle doelgroepen	
Buurtmiddag	Alle doelgroepen	
Diverse optredens/ buitenconcert	Alle doelgroepen	
Duo fiets	Alle doelgroepen	
Filmmiddag	Alle doelgroepen	
Haakworkshop	Alle doelgroepen	
Handwerkclub rode kruis	Alle doelgroepen	
Herensoos	Senioren	
Humanitas formulieren hulp/ digitale hulp	Alle doelgroepen	
IJsmiddag/ High-tea	Alle doelgroepen	
Kerstdiner voor de buurt	Alle doelgroepen	
Kerstmarkt/ nazomerdag	Alle doelgroepen	
Kinder knutselmiddag	Kinderen van 6 t/m 12 jaar	
Kinder thema middag	Kinderen van 0 t/m 16	
Klaverjas vereniging	Alle doelgroepen	
Koffie met de cop	Alle doelgroepen	
Koffie moment Amalia	Alle doelgroepen	
Koningsdag viering Numansdorp	Alle doelgroepen	
Koor Buitensluis	Alle doelgroepen	
Lunch Amalia	Alle doelgroepen	
Mantelzorgsuite	Mantelzorgers	
Modeverkoop	Senioren	
Moederdagontbijt/ vaderdag borrelbox aan huis/ Paasontbijt	Alle doelgroepen	
Nationale pannenkoekendag	Alle doelgroepen	
Nazomerdag	Alle doelgroepen	
NL doet	Alle doelgroepen	
Oliebollenfeest	Alle doelgroepen	
Oogdruppelspreekuur	Deelnemers oogdruppelen	
Pameijer koffie inloop	Alle doelgroepen	
Repair café	Alle doelgroepen	
Samen eten Numansdorp	Alle doelgroepen	
Schilderworkshop	Alle doelgroepen	
Sinterklaasmiddag	Alle doelgroepen	
Spelletjesochtend	Alle doelgroepen	
Stoelyoga	Alle doelgroepen	
Taal les	Alle doelgroepen	
Thema maaltijden	Alle doelgroepen	
Thema weken	Alle doelgroepen	
Toneel workshops	Alle doelgroepen	
Vrouwen van nu bijeenkomsten	Leden	
Wandelgroep	Alle doelgroepen	
Wielewaal	Senioren	
Willem van Oranje	Alle doelgroepen	
Zit gym	Alle doelgroepen	

Tegelijkertijd wordt onderzocht wat de kosten en baten van deze aanpak zijn. Dit wordt vervolgens vergeleken met een scenario waarin kerngericht werken moet stoppen en activiteiten naar verwachting (moeten) worden gereduceerd (de zogenaamde tegen feitelijke situatie of *counterfactual*). Hiervan zal de delta berekend worden om iets te kunnen zeggen over de impact van het kerngericht werken.

We meten de maatschappelijke waarde met de SROI-methodiek, inclusief:

- Monetariseren van inbreng en opbrengsten
- Identificeren van moeilijk monetariseerbare baten
- Causale analyse zoals toegepast in de SROI-studie van Eijsden, inclusief vergelijking met vergelijkbare kernen

### 3. Wat is de doelgroep?

De aanpak richt zich op:

- Ouderen en kwetsbare inwoners in Numansdorp
- Mantelzorgers en naasten
- Vrijwilligers en actieve bewoners
- Professionals in zorg en welzijn
- De bredere gemeenschap in Numansdorp

### 4. Wat zijn hierbij de doelen?

#### Hoofddoel

Kerngericht werken draagt bij aan ontmoeten, ondersteunen, vroeg signaleren, versterken van informele netwerken en het verbinden van zorg, welzijn en bijdragen aan gezonde, veerkrachtige en verbonden gemeenschappen.

### 5. Wat is de tijdshorizon?

- De analyse bestrijkt de periode **2026–2030**.

We gaan hierbij uit van een ambitiescenario, waarbij de organisatorische en financiële randvoorwaarden zijn ingevuld.

## Impactmodel

Als belangrijke stap in het proces dat we met alle betrokkenen doorliepen, maakten we een impactmodel (zie [figuur 1: Impactmodel](#)). In dit model wordt inzichtelijk gemaakt wie de belanghebbenden zijn, wie er welke inbreng heeft en wat ieders opbrengsten zijn. In het impactmodel geven we ook aan welke opbrengsten gemonetariseerd zijn en welke niet.



Figuur 1: Impactmodel

In deze modellering gaan we uit van de belanghebbenden die in eerste instantie de inbreng/opbrengsten hebben, verantwoordelijkheid hebben voor de uitvoering van de verschillende wetten (Wmo, Zvw, Wlz), en die dus afspraken moeten maken over de duurzame financiering van Kerngericht werken.

In de volgende hoofdstukken werken we de monetarisering van de inbreng en opbrengsten verder uit.

### Waarderingen – uitgangspunten

- We bouwen deze SROI-analyse op uit alles wat we (d.w.z. alle betrokkenen) **weten, vermoeden en aannemen:**
  - Weten:
    - Data uit (internationaal; zie hierna) onderzoek, monitors (1–4) , registratiedata, declaratiedata (Vektis, Gemeentezorgspiegel) (5,6), referentieprijzen (Zorginstituut Nederland) (7), tarieven (NZa) (8), Regiobeelden (9), registratie van activiteiten en deelnemers (rapportages van Alerimus en de betrokkenen vanuit de Huiskamer van de wijk, workshop en interviews).
  - Vermoeden:
    - Demografie (4,10), epidemiologie (11), arbeidsmarkt (12), beleid (13–15), regioplannen (9).
  - Aannemen:
    - Gezamenlijke inschattingen, workshops, terugkoppelingen, kennissynthesen
- We baseren ons op de **Theory of Change** en het **impactmodel** (zie hiervoor).
- We maken een prospectieve SROI-analyse over een **periode van 5 jaar**.

## Aannames

Een vaak gehoord argument is dat SROI-analyses kwetsbaar zijn, omdat ze gebaseerd zijn op aannames. Op zichzelf is dat juist. In alle prospectieve – waaronder deze – geldt dat we geen glazen bol in onze binnenzak hebben. Sommige trends en baten zijn robuust te noemen, anderen baten zijn moeilijker met enige precisie in te schatten. We gaan daar op drie manieren mee om.

Ten eerste zijn we transparant over de aannames. Als de lezer andere aannames meer plausibel acht, kan een inschatting gemaakt worden wat daarvan de consequenties zijn.

Ten tweede toetsten we de aannames via co-creatie in de praktijk, onder meer door interviews en een co-creatie sessie met alle stakeholders.

Ten derde zijn we tamelijk conservatief. Sommige aannames zijn 'neutraal' in de zin dat ze even goed kunnen meevallen als tegenvallen. De uitbreiding van het aantal deelnemers aan activiteiten is bijvoorbeeld zo'n inschatting. Echter, wanneer we twijfelen, gaan we niet voor een 'maximum' claim maar zijn we conservatief. Hiervoor werken we met een impactclaim waarin vaak niet honderd procent van de baten seq. wordt toegeschreven aan de toegepaste interventie. Bovendien zijn er veel baten die we niet goed kunnen vatten in een robuust getal. Die baten zijn weliswaar reëel en blijken ook uit ervaringen elders maar hebben we buiten de berekening gehouden. De kosten, aan de andere kant, zijn vrij goed voorspelbaar en kunnen daarom minder snel tegenvallen. Om deze redenen is er ook geen 'plus of min zoveel procent' foutmarge, maar zullen in de praktijk de baten eerder meevallen dan tegenvallen, zeker op de iets langere termijn.

## Kentallen locatie

De kentallen voor demografie, gezondheid en kosten in het sociaal- en zorgdomein zijn samengevat in [tabel 2](#). We baseren ons op de gegevens van de Gemeentezorgspiegel, CBS-data en data uit de programmabegroting Hoeksche Waard (5,16). Deze kentallen dienen als referentie.

Tabel 2: Kentallen Numansdorp

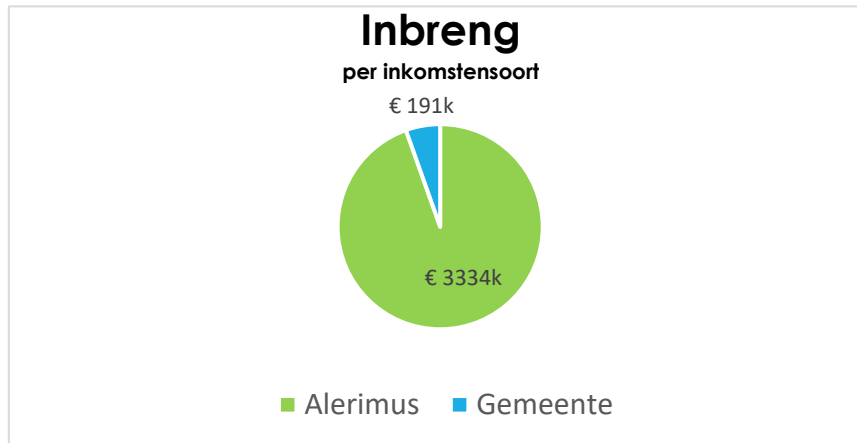
Belanghebbenden	Inwoners (2025)	Gemeente	Zorgverzekeraar		Nederland gemiddeld (2025)
			Zvw	Wlz	
<b>Domein</b>		Sociaal domein			
Aantal inwoners Zuid-Holland	3882709				
Aantal verzekerden gemeente Hoeksche Waard	89.680				17.685.370
waarvan aantal inwoners Numansdorp	9.770				
<b>Ervaren gezondheid: (2022)</b>					
% ervaart veel stress	74,1%				69%
% moeite met rondkomen	17,1%				20,7%
% voelt zich eenzaam	11,0%				20,5%
% arbeidsparticipatie	42,5%				49,2%
% vrijwilligerswerk	75,0%				65,0%
% mantelzorger	21,6%				23,8%
% roker	15,1%				13,5%
% normaal gewicht	15,0%				18,0%
% voldoet aan beweegrichtlijn	41,3%				46,6%
% drinker	39,3%				46,8%
% (zeer) hoge veerkracht	79,9%				77,7%
% mist steun	52,8%				49,3%
	4,6%				6,4%
<b>Totale uitgaven sociaal domein (2026):</b>		€ 110.210.000			€ 33.897.000.000
Gemiddelde uitgaven sociaal domein per inwoner		€ 1.229			€ 1.917
Waarvan Samenkracht en burgerparticipatie		€ 9.552.000			
Waarvan Wmo maatwerk <small>(Hulpmiddelen en diensten, Huishoudelijke hulp, Begeleiding, Dagbesteding)</small>		€ 20.500.000			€ 4.507.141.000
Gemiddelde Wmo maatwerk uitgaven per inwoner		€ 229			€ 255
Aantal Wmo maatwerk cliënten gemeente Hoeksche Waard		4.715			1.220.291
% van aantal inwoners		5,3%			6,9%
<b>Totale Zvw uitgaven (2024):</b>			€ 301.611.800		€ 58.722.059.340
Gemiddelde Zvw kosten per inwoner			€ 3.363		€ 3.320
Gemiddelde Zvw kosten per 65+er Hoeksche Waard			€ 6.600,00		€ 6.800,00
<b>Totale Wlz uitgaven 18+ (2024):</b>				€ 162.875.000	€ 35.650.431.190
Gemiddelde Wlz uitgaven per inwoner				€ 1.816	€ 2.016
Aantal Wlz cliënten				1.945	435.315
% van aantal inwoners				2,2%	2,5%
Gemiddelde Wlz uitgaven per cliënt (18+)				€ 83.740	€ 81.896
Gemiddelde Wlz kosten per verzekerde 65+ Hoeksche waard				€ 4.410	€ 5.700

## Waardering – inbreng

De inbreng voor kerngericht werken in Numansdorp bestaat in deze analyse uit de middelen die in de periode 2026–2030 daadwerkelijk worden ingezet om de activiteiten vanuit de Huiskamer van de Wijk en woonzorglocatie De Buitensluis mogelijk te maken. Daarbij onderscheiden we financiële bijdragen van:

- a) Alerimus (incl. wijkhuis huiskamer van de wijk)
- b) De gemeente Hoeksche Waard

Alle inbreng die gemonetariseerd is wordt per jaar ook geïndexeerd met 3% op basis van de CPI (17). Zie de samenvatting in Figuur 5.



Figuur 2: Totale inbreng kerngericht werken 2026-2030

### Inbreng Alerimus

Het grootste deel van de inbreng komt voor rekening van Alerimus:

- a) Per jaar wordt er vanuit Alerimus aan overig zorgbudget € 518k gespendeerd aan kerngericht werken. Rekening houdende met indexatie gaat het over de periode 2026–2030 om een bedrag van in totaal € 2750k.
- b) Daarnaast zijn er particuliere bijdragen en opbrengsten vanuit huiskamer van de wijk 'het wijkhuis' in Numansdorp. Deze post bedraagt per jaar € 110k met indexering resulteert dit in een investering van € 584k over vijf jaar.

**Totaal:** Samen vormen deze twee posten een totale inbreng van Alerimus van **€ 3334k** in de beschouwde periode.

### Inbreng Gemeente Hoeksche Waard

Ook de gemeente Hoeksche Waard levert een directe financiële bijdrage aan deze aanpak, in de vorm van subsidie voor het deel van de inzet dat betrekking heeft op Numansdorp. We gaan er in deze modellering vanuit dat deze subsidie continueert.

- a) Deze bijdrage bedraagt € 36k in 2026 en loopt, eveneens op basis van 3% indexering, op tot € 41k in 2030. Over de volledige analyseperiode komt de gemeentelijke inbreng daarmee uit op **€ 191k**.

**NB: we modeleren deze inbreng zoals hierboven beschreven, maar mogelijk komt er een andere wijze van financiering vanuit de gemeente per kern. Dit gaat dan gebeuren op basis van een inwonersstaffel. Dit betekent dat dit bedrag voor Numansdorp niet zal toenemen maar afnemen als die wijze van subsidieverstrekking definitief wordt aangehouden.**

## Totaal inbreng

Op basis van de nu ingevulde en gemonetariseerde posten bedraagt de totale inbreng voor kerngericht werken in Numansdorp **€ 3525k over de periode 2026–2030**. Jaarlijks loopt deze inbreng op van € 664k in 2026 tot € 747k in 2030, als gevolg van indexering. Omgerekend komt dit neer op een gemiddelde inbreng van ongeveer € 75 per unieke deelnemer per jaar. Deze totale inbreng vormt het vertrekpunt voor de verdere afweging van de maatschappelijke opbrengsten en de uiteindelijke SROI-ratio.

## Waardering - opbrengsten

### Uitgangspunten

- 1) We bepalen het aantal deelnemers aan activiteiten op basis van registratiedata van het aantal deelnemers per activiteit.
- 2) We beredeneren het extra aantal unieke deelnemers aan activiteiten door kerngericht werken. Dit ten opzichte van de activiteiten (en deelnemers hieraan) die ook zonder kerngericht werken plaats vinden.
- 3) Per activiteit bepalen we de baten voor de stakeholders:
  - Inwoners (Gezondheidswinst);
  - Gemeente (Sociaal domein: Wmo, voorliggend veld);
  - Zorgverzekeraar (Zvw);
  - Zorgkantoor (Wlz).
- 4) We onderbouwen deze waarden op basis van (internationale) literatuur en referenties van (maatschappelijke) kosten-batenanalyses, maatschappelijk businesscases en SROI-analyses van vergelijkbare activiteiten.
- 5) We bepalen de gewogen gemiddelde baten per cluster activiteiten voor de deelnemers per stakeholder.
- 6) We maken een inschatting van de impactclaim<sup>1</sup> (welk deel van de opbrengst is alleen aan het kerngericht werken toe te schrijven en was anders niet gerealiseerd?)
- 7) We geven een indicatie van de hardheid van de bewijslast van de baten en geven een indicatie wanneer de baten gerealiseerd worden.

### Opschaling activiteiten

Voor het berekenen van de waarde die gecreëerd wordt door kerngericht werken gaan we uit van het aantal unieke deelnemers *per jaar* aan de activiteiten. We baseren dit aantal op het totaal aantal gerapporteerde aantal deelnemers aan de activiteiten en maken een inschatting van het aantal unieke deelnemers per jaar. Hiervoor gebruiken we een gemiddelde correctiefactor van 70%: van het totaal aantal gerapporteerde deelnemers aan de activiteiten is 70% unieke deelnemers per jaar per activiteit waarvoor waarde gecreëerd wordt.

Deze inschatting maken we op basis van een analyse van de activiteitenmix. De ene activiteit trekt door het jaar relatief immers meer unieke deelnemers ten opzichte van het totaal aantal deelnemers dan de andere.

Het totaal aantal unieke deelnemers door de kerngericht werken aanpak is daarmee 9.348 per jaar zie [tabel 3](#).

Het aantal unieke deelnemers per jaar aan activiteiten is niet hetzelfde als het aantal unieke inwoners dat aan activiteiten meedoet. Als inwoners aan meerdere activiteiten

---

<sup>1</sup> De berekende uitkomsten worden volgens de SROI-methode (18) gecorrigeerd voor: de kans dat dit effect spontaan optreedt (deadweight) en de kans dat dit effect toe te schrijven is aan inspanningen van anderen (attributie). De impactfactoren deadweight en attributie worden standaard conservatief (hoog) gesteld. Daarmee wordt overclaimen voorkomen.

deelnemen rekenen we met meerdere unieke deelnemers, immers zij creëren voor elke activiteit waaraan zij meedoen waarde.

Praktisch vertaald: Numansdorp heeft zo'n 10.000 inwoners. Dit betekent dat een inwoner van Numansdorp gemiddeld aan één activiteit per jaar meedoet door de kerngericht werken aanpak. Sommige bewoners doen aan meerder activiteiten mee, sommige doen niet mee. Gezien de veelheid en variëteit aan activiteiten waar kerngericht werken aan bijdraagt is dit een realistische inschatting die aansluit op kentallen en verhoudingen (inwoners versus deelnemers aan activiteiten) die we zien in andere florerende zorgzame gemeenschappen.

Voor vervolgonderzoek en monitoring verdient het aanbeveling om het aantal unieke deelnemers per jaar scherper in beeld te brengen, zonder hierbij ingewikkelde registraties op te tuigen omdat hiermee de laagdrempeligheid en toegankelijkheid onder druk kan komen.

In [tabel 3](#) is te zien hoe het unieke aantal deelnemers dat extra bereikt wordt door kerngericht werken (de delta) is opgebouwd:

*Tabel 3: Aantal deelnemers aan activiteiten - door kerngericht werken*

Opschaling						
Kerngericht werken						
Jaar	2026	2027	2028	2029	2030	Totaal
#Deelnemers/bezoekers - bij huidige activiteiten	44.702	44.702	44.702	44.702	44.702	223.510
#Unieke deelnemers per activiteit	30.482	30.482	30.482	30.482	30.482	152.410
#Deelnemers/bezoekers - Indien afname activiteiten door ontbreken kerngericht werken	17.127	17.127	17.127	17.127	17.127	85.636
#Deelnemers extra door kerngericht werken - <b>uniek per jaar</b>	<b>9.348</b>	<b>9.348</b>	<b>9.348</b>	<b>9.348</b>	<b>9.348</b>	<b>46.742</b>

### Aannames 2026-2030

We veronderstellen dat het aantal unieke deelnemers per jaar over de periode 2026-2030 gelijk blijft. Z

### Referenties waardering opbrengsten

Onderstaande waarden vormen de basis voor de berekeningen in deze SROI-analyse. Het betreft referentiewaarden per activiteit en per stakeholder, gebaseerd op literatuur en bestaande kengetallen (zie bronnenkolom). Deze waarden geven de potentiële bruto maatschappelijke opbrengsten weer, zoals verbetering in kwaliteit van leven (QALY), vermindering van verzuim en lagere zorg- en maatschappelijke kosten. In de verdere modellering zijn deze referentiewaarden vertaald naar gewogen opbrengsten, waarbij aannames zijn gedaan over deelname, impactclaims en toerekenbaarheid.

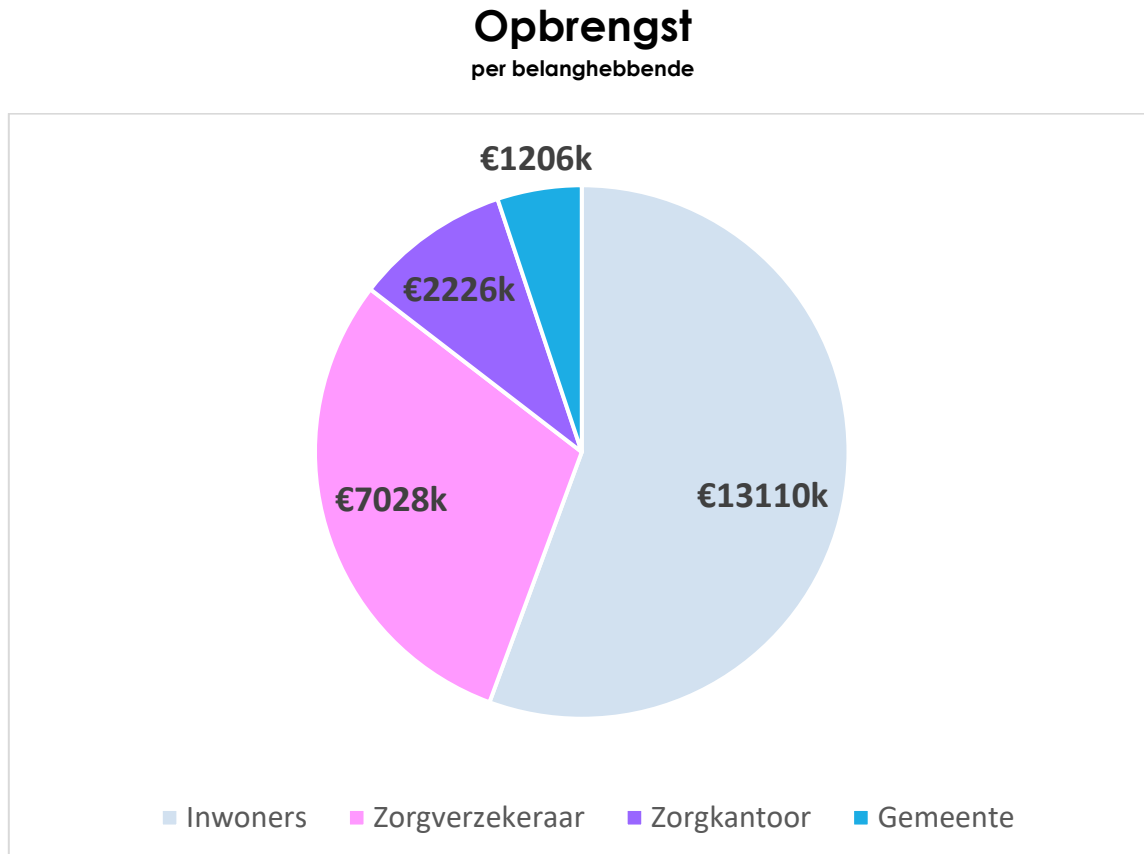
Tabel 4: Referenties voor waardering van de opbrengsten

Opbrengsten per stakeholder								
Belanghebbende			Inwoners	Gemeente	Zorgverzekeraar	Zorgkantoor		
Opbrengst			Gezondheids- winst	Minderkosten sociaal domein	Minderkosten Zvw	Minderkosten Wlz		
Organisatie	Activiteit	Aantal unieke deelnemers (huidige situatie)	Waarde				Bron	
Wijkhuis Numansdorp (Buurtbewoners)	Bingo	960						
	Bingo 55+	1.040						
	Schilderworkshop	624	€ 845	€ 42	€ 274	€ 27	21	
	Sinterklaasmiddag	40						
	Thema maaltijden	600	€ 367	€ -	€ -	€ -	20	
	Thema weken	120						
	Wandelgroep	1.560	€ 950	€ 71	€ 291	€ -	19	
	Haakworkshop	624	€ 845	€ 42	€ 274	€ 27	21	
	Herensoos	120						
Wijkhuis Numansdorp (Gemiva)	Borrelmiddag	520	€ -	€ -	€ 428	€ -	22	
	Duo fiets	1.560						
	Koffie moment							
	Amalia	1.560	€ 367	€ -	€ -	€ -	20	
	Koor Buitensluis	120						
	Lunch Amalia	3.640	€ 367	€ -	€ -	€ -	20	
	Spelletjesochtend	416						
	Zit gym	1.040	€ 790	€ 43	€ 366	€ 248	23	
	Wielewaal	3.600						
Wijkhuis Numansdorp (Pameijer)	Buurtcirkel	144						
	Pameijer							
	koffieinloop	520	€ -	€ -	€ 428	€ -	22	
	Boksen	520						
	Buurtinloop	120	€ -	€ -	€ 428	€ -	22	
	Buurtmiddag	40	€ -	€ -	€ 428	€ -	22	
	Diverse optredens/ buitenconcert	240						
	Handwerkclub rode kruis	780	€ 845	€ 42	€ 274	€ 27	21	
	IJsmiddag/ High- tea	240	€ 367	€ -	€ -	€ -	20	
Wijkhuis Numansdorp (Overige)	Kerstdiner voor de buurt	70	€ 367	€ -	€ -	€ -	20	
	Modeverkoop	120						
	Kerstmarkt/ nazomerdag	80						
	Kinder knutselmiddag	240						
	Beweeg groep	520	€ 950	€ 71	€ 291	€ -	19	
	Willem van Oranje	160						
	Kinder thema middag	200						
	Koffie met de cop	120						
	Mantelzorgcafé	40						
	Moederdagontbij t/ vaderdag borrelbox aan huis/ Paasontbijt	50						
	Nazomerdag	400						
	NL doet	20						
	Oliebollenfeest	40						
	Repair café	180						
	Samen eten Numansdorp	1.680	€ 367	€ -	€ -	€ -	19	
	Toneel workshops	128						
	Vrouwen van nu bijeenkomsten	180						
	Avondvierdaagse	1.000						
	AA	1.300						
	Koningsdag viering Numansdorp	200						
	Basisschool de takkenbosse	480						
	Stoelyoga	416	€ 950	€ 71	€ 291	€ -	18	
	Oogdruppelspre kuur	48						
	Nationale pannekoekendag	40						
	Klaverjas vereniging	1.040						
	<b>Totaal</b>		<b>29500</b>					
		Gewogen gemiddelde waarde:		€ 600	€ 55	€ 322	€ 102	
		Als procentuele besparing: (Zie toelichting)						
		Gebruikte waarde		€ 600	€ 55	€ 322	€ 102	
		Impactclaim		50%	50%	50%	50%	
		<b>Netto waarde</b>		<b>€ 300</b>	<b>€ 28</b>	<b>€ 161</b>	<b>€ 51</b>	
		T.o.v. kentallen:		<b>0,6%</b>	<b>-2,2%</b>	<b>-4,8%</b>	<b>-2,8%</b>	

(19-23)

## Opbrengst per belanghebbende

In de samenvatting is de opbrengst per belanghebbende weergegeven in figuur 3.



*Figuur 3: Opbrengst per belanghebbende (2026-2030)*

### Waarde voor inwoners – gezondheidswinst

Het gewogen gemiddelde van de maatschappelijke waarde over de totale activiteitenmix (n=9.348) bedraagt voor inwoners € 600 per deelnemer per jaar. In lijn met de SROI-methodiek is op deze bruto waarde een impactclaim toegepast die we conservatief stellen op 50%, resulterend in een nettowaarde van **€ 300 per deelnemer per jaar**.

### Toelichting

Deze waardering betreft de gezondheidswinst die samenhangt met deelname aan de activiteiten binnen kerngericht werken. Daarbij gaat het niet uitsluitend om afwezigheid van ziekte, maar om bredere gezondheids- en welzijnseffecten, verbetering van kwaliteit van bestaan, ervaren regie, zelfredzaamheid, sociale verbondenheid en vitaliteit. Deze mechanismen hangen samen met verbeteringen in zowel mentale als fysieke gezondheid en worden in de literatuur consistent in verband gebracht met een hogere kwaliteit van bestaan (24,25).

Voor de monetarisering van deze opbrengst is aangesloten bij de gangbare benadering in economische evaluaties in de gezondheidszorg, waarin gezondheidswinst wordt uitgedrukt in quality-adjusted life years (QALY's). Conform het advies van de technische werkgroep kosten en baten van preventie is daarbij gerekend met een waardering van €

50.000 per QALY (26). De netto-opbrengst van € 300 per deelnemer per jaar correspondeert daarmee met een gezondheidswinst van ongeveer 0,006 QALY per deelnemer per jaar. Over de periode 2026–2030 resulteert dit op basis van het extra bereik (n=9.348) dat aan kerngericht werken wordt toegeschreven in een netto contante waarde voor inwoners van **€ 13110k**

### Waarde voor de gemeente – minderkosten sociaal domein

Het gewogen gemiddelde van de maatschappelijke waarde over de totale activiteitenmix (n=9.348) bedraagt voor inwoners € 55 per deelnemer per jaar. In lijn met de SROI-methodiek is op deze bruto waarde een impactclaim van 50% toegepast, resulterend in een nettowaarde van **€ 28 per deelnemer per jaar**.

#### Toelichting

De redenering achter deze opbrengst is dat deelname aan de activiteiten van Alerimus eraan bijdraagt dat inwoners minder gebruik hoeven te maken van voorzieningen in het sociaal domein. In het bijzonder binnen de Wmo en het voorliggend veld. De gebruikte referenties zijn inhoudelijk passend bij de activiteiten die vanuit Alerimus worden georganiseerd en sluiten aan bij de veronderstelde effecten van ontmoeting, ondersteuning, vroegsignalering en versterking van zelfredzaamheid en sociale samenhang (19,21,23). Door dergelijke activiteiten kan de inzet van zwaardere of langdurigere ondersteuning binnen het sociaal domein worden voorkomen, verminderd of uitgesteld. Voor de monetaarisering is gebruikgemaakt van deze robuuste bronnen. Kostenbesparingen die bekend zijn bij activiteiten als valpreventie, kunstbeoefening en wandelactiviteiten. Dit resulteert namelijk in een besparing van respectievelijk € 43 bij valpreventie, € 42 bij kunstbeoefening en € 71 bij wandelactiviteiten. Deze waardes worden afgezet tegen het aantal unieke deelnemers wat deelneemt aan deze activiteiten (zie tabel 2) waarna de gemiddelde waarde berekend is over deze activiteitenmix van € 55. Om conservatief te rekenen passen we een impactclaim toe van 50% wat resulteert in een nettowaarde van € 28. Dit betekent dat over de periode 2026–2030 een netto contante waarde voor de gemeente ontstaat van **€ 1206k**

### Waarde voor de zorgverzekeraar – minderkosten zorgverzekeringswet (Zvw)

Het gewogen gemiddelde van de opbrengst voor de zorgverzekeraar bedraagt € 322 per deelnemer per jaar in termen van vermeden kosten binnen de Zvw. Na correctie voor een impactclaim van 50% resteert een nettowaarde van **€ 161 per deelnemer per jaar**.

#### Toelichting

Deze waardering is gebaseerd op referenties die voldoende robuust worden geacht en inhoudelijk goed aansluiten bij de activiteitenmix in Numansdorp, in het bijzonder waar het gaat om ontmoeting, bewegen, sociale participatie en het verminderen van eenzaamheid (19,21–23). De veronderstelde besparingen manifesteren zich in een lager gebruik van curatieve en eerstelijns zorg, waaronder minder huisartscontacten, minder inzet van wijkverpleging, minder gebruik van geestelijke gezondheidszorg, minder verwijzingen naar medisch-specialistische zorg en een afname in medicatiegebruik en spoedzorg (27). Deze waardes worden afgezet tegen het aantal unieke deelnemers wat deelneemt aan deze activiteiten ([tabel 3](#)) waarna de gemiddelde waarde berekend is over deze activiteitenmix van € 322 per deelnemer per jaar. Om conservatief te rekenen we met een impactclaim van 50% wat resulteert in een nettowaarde van €161. In relatie tot de gemiddelde Zvw-uitgaven per inwoner komt deze nettowaarde overeen

met een besparing van ongeveer 4,8% per deelnemer per jaar. Over de periode 2026–2030 leidt dit tot een netto contante waarde voor de zorgverzekeraar van **€ 7028k**

### **Waarde voor het zorgkantoor – minderkosten Wlz**

Het gewogen gemiddelde van de opbrengst voor het zorgkantoor bedraagt € 102 per deelnemer per jaar in termen van vermeden kosten binnen de Wet langdurige zorg (Wlz). Na toepassing van een impactclaim van 50% resteert een nettowaarde van **€ 51 per deelnemer per jaar**.

### **Toelichting**

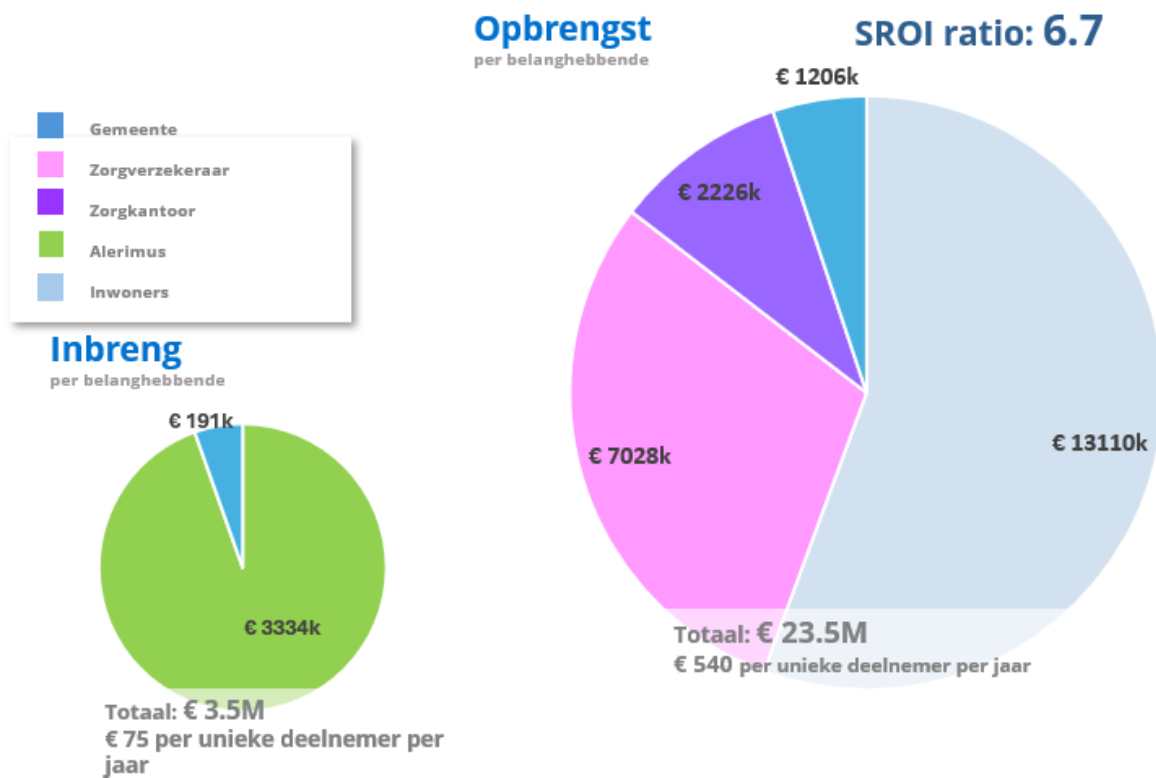
De redenering achter deze opbrengst is dat deelname aan de activiteiten van Alerimus eraan bijdraagt dat inwoners langer zelfstandig, of met een lichter arrangement, thuis kunnen blijven wonen. De gebruikte referenties zijn robuust en vertaalbaar naar de activiteiten die georganiseerd worden vanuit Alerimus (21,23). Door dergelijke activiteiten kan (de instroom in zwaardere vormen van) Wlz-zorg worden voorkomen of uitgesteld. Voor de monetaisering is gebruikgemaakt van kostenbesparingen die bekend zijn bij valpreventie en kunstbeoefening. Dit resulteert namelijk in een besparing van respectievelijk € 248 bij valpreventie en € 27 bij kunstbeoefening. Deze waardes worden afgezet tegen het aantal unieke deelnemers wat deelneemt aan deze activiteiten (zie tabel 2) waarna de gemiddelde waarde berekend is over deze activiteitenmix van € 102 per deelnemer per jaar. Om conservatief te rekenen we met een impactclaim van 50% wat resulteert in een nettowaarde van € 51. Dit betekent dat over de periode 2026–2030 er een netto contante waarde voor het zorgkantoor is van **€ 2226k**

## Social Return on Investment – samenvatting

De SROI-ratio laat zich als volgt berekenen:

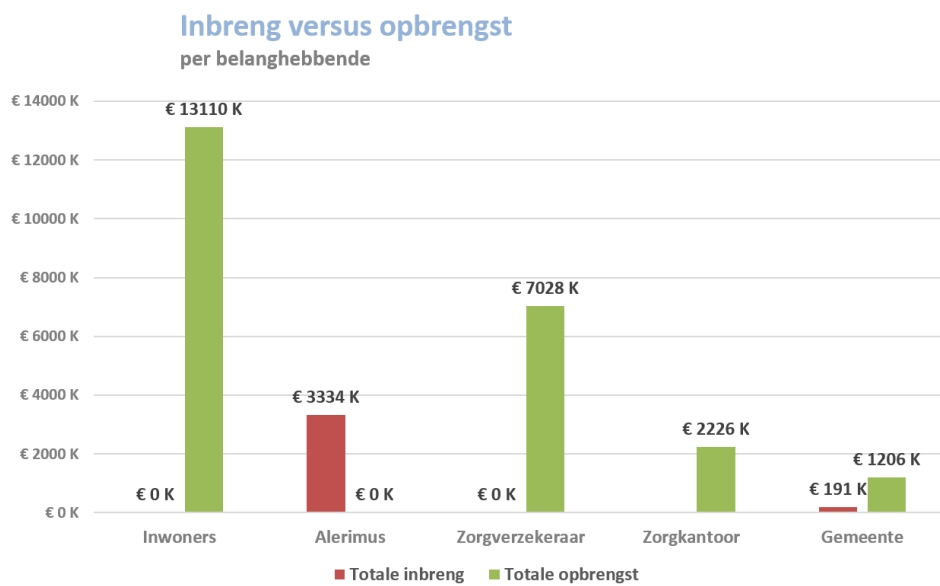
*Totale maatschappelijke opbrengst over 5 jaar / Totale maatschappelijke inbreng over 5 jaar*

- Door kerngericht te werken worden ruim **9000** unieke deelnemers per jaar extra bereikt.
- Zij gaan deelnemen aan activiteiten, verbinden en dragen zo bij aan een **zorgzame gemeenschap**.
- Dit leidt tot gezondheidswinst en minder aanspraak op formele zorg en ondersteuning.
- De **SROI-ratio is 6,7**: elke euro geïnvesteerd in kerngericht werken heeft een maatschappelijk rendement van 6,7 euro.
- Daarnaast zijn er **niet-gemonetariseerde baten**.



Figuur 4: Samenvatting SROI-analyse 2026-2030

De totale kosten en baten per belanghebbende over de periode 2026-2030 zijn weergegeven in Figuur 1.



Figuur 1: Totale kosten en baten per belanghebbende (2026-2030)

Beschouwing:

- Dit is een **prospectieve analyse** met onzekerheden en bandbreedtes.
- De business case is **robuust positief**.
- Afspraken over **structurele financiering** zijn nodig.

## Moeilijk monetariseerbare baten

De activiteiten die samenhangen met kerngericht werken zoals hierboven beschreven zijn voor een deel in euro's uit te drukken. Vooral voor zaken die rechtstreeks te koppelen zijn aan activiteiten is een kwantitatieve inschatting mogelijk. Echter, er zijn belangrijke baten die of niet in euro's zijn uit te drukken of met zulke grote onzekerheden gepaard gaan dat het te speculatief wordt om er een getal op te plakken. Deze moeilijk monetariseerbare baten zijn wel belangrijk waardoor we er hier speciale aandacht voor vragen, temeer daar de ervaring leert dat deze baten anders ondersneeuwen.

### 1. Maatschappelijk welbevinden in de kern

Uit ervaringen en verhalen van betrokkenen blijkt dat inwoners van Numansdorp de manier waarop Alerimus kerngericht werken vormgeeft, sterk waarderen. Deze waardering uit zich in gevoelens van gezien worden, laagdrempelige ondersteuning en een grotere verbondenheid met de omgeving. Wat het wegvallen van deze aanpak zou betekenen voor het welbevinden van inwoners is lastig concreet te maken, maar aannemelijk is dat dit een negatief effect zou hebben op ervaren kwaliteit van leven en sociale samenhang.

### 2. Stille preventie: effecten in het zorg en sociale domein

Kerngericht werken leidt tot baten voor de gemeente en andere betrokken partijen die reëel en relevant zijn, maar zich moeilijk laten vertalen naar concrete bedragen. Door vroegtijdige signalering en informele ondersteuning worden vragen eerder en lichter opgepakt, waardoor druk op professionele voorzieningen afneemt. Deze vorm van 'stille preventie' ontlast uiteenlopende activiteiten in het sociaal en zorgdomein, zonder dat dit altijd direct zichtbaar is in cijfers.

### 3. Effectiviteit en samenwerking tussen professionele partijen, kruisbestuiving

Door kerngericht te werken hebben professionals in zorg, welzijn en onderwijs directer en beter contact met inwoners. Ook het maatschappelijke middenveld en lokale ondernemers kunnen effectiever worden betrokken. Dit leidt tot een hogere productiviteit en effectiviteit van interventies en samenwerking. De precieze omvang van deze opbrengsten is moeilijk te kwantificeren. Hetzelfde geldt voor de kruisbestuiving tussen partijen: een wezenlijk, maar lastig meetbaar effect van kerngericht werken, waarvan de waarde zich vaak pas op langere termijn manifesteert.

### 4. Vermeden kosten

De nabijheid en integrale werkwijze van kerngericht werken maken het mogelijk om kosten te vermijden of te beperken die anders door gemeenten, zorgaanbieders of zorgverzekeraars zouden worden gemaakt. Voor zover deze effecten voldoende onderbouwd kunnen worden, zijn zij meegenomen in de kwantificering. Een substantieel deel van de vermeden kosten blijft echter moeilijk hard te maken en is daarom niet in euro's uitgedrukt.

## 5. Welzijn van vrijwilligers

Kerngericht werken draagt bij aan het welzijn en de zingeving van vrijwilligers. Door betekenisvol bij te dragen aan de gemeenschap ervaren zij betrokkenheid en voldoening, wat ook een positief effect kan hebben op hun eigen gezondheid. Tegelijkertijd geldt dat een overbelasting van vrijwilligers juist tot gezondheidsklachten kan leiden. Het vinden van balans binnen een zorgzame gemeenschap is daarom een belangrijk, maar lastig te kwantificeren aandachtspunt.

## 6. Arbeidsmarkt

De inzet van vrijwilligers vermindert de druk op de arbeidsmarkt in zorg en welzijn. Dit effect is maatschappelijk relevant, zeker in een context van structurele personeelstekorten. Zo speelt arbeidsmarktontlasting bijvoorbeeld een rol bij de beoordeling van initiatieven binnen het Integraal Zorgakkoord. Hoewel deze baten duidelijk aanwezig zijn, laten zij zich moeilijk vertalen naar een eenduidige monetaire waarde.

## Zorggebruik ten opzichte van vergelijkbare kernen

### Data op buurtniveau

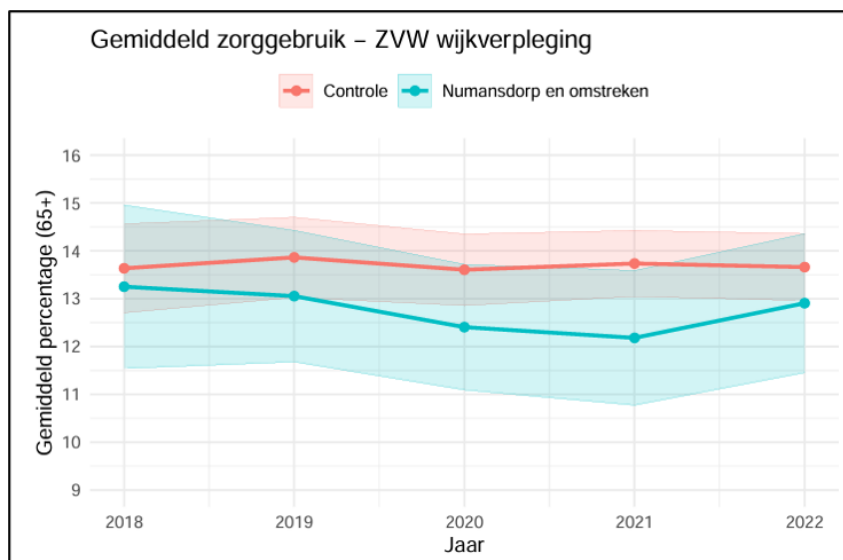
De VU Amsterdam bracht in kaart hoeveel zorg bewoners (65+) in Numansdorp de afgelopen jaren gebruiken:

- Gemiddeld percentage gebruik Zvw wijkverpleging, zie Figuur 5.
- Gemiddeld percentage nieuwe Wlz-indicaties, zie Figuur 6.
- Gemiddeld percentage Wmo-gebruik, zie Figuur 7.

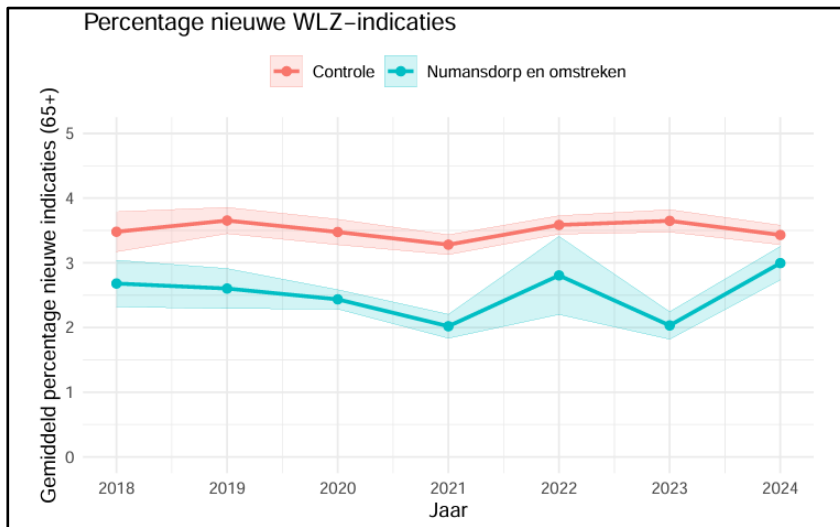
In deze analyse wordt Numansdorp vergeleken met vergelijkbare buurten in Nederland. Hiervoor is een controlegroep samengesteld via matching. De matching heeft plaatsgevonden op basis van de volgende kenmerken: leeftijdsopbouw (percentage 65+), sociaaleconomische status, bevolkingsdichtheid en aandeel eenpersoonshuishoudens.

Zo ontstaat een basis om verschillen in zorggebruik in de loop der tijd te duiden. Belangrijk: niet het niveau, maar vooral het verschil in ontwikkeling (trend) zegt iets over impact en geeft inzicht in het effect van een effectieve aanpak, zoals kerngericht werken in Numansdorp.

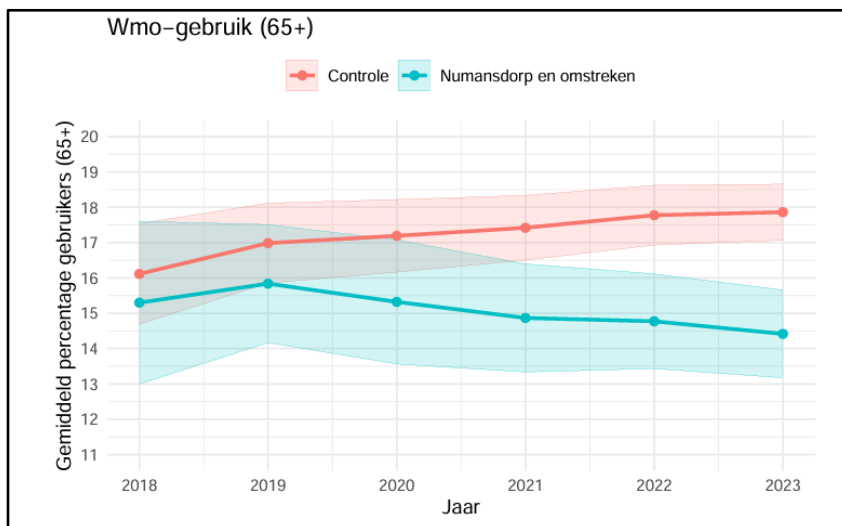
**Conclusie:** In alle gevallen zit Numansdorp gemiddeld lager in de percentages zorggebruikers dan in vergelijkbare gemeenten. Specifiek bij het Wmo-gebruik zien we in toenemende mate een afbuiging in het gemiddeld aantal Wmo-cliënten. Deze bevindingen bevestigen de uitkomsten van de SROI-analyse.



Figuur 2: Gemiddeld percentage zorggebruik Zvw Wijkverpleging (65+)



Figuur 4: Gemiddeld percentage nieuwe Wlz-indicaties (65+)



Figuur 3: Gemiddeld percentage Wmo-gebruik (65+)

## Slotbeschouwing

Deze SROI-analyse laat zien dat kerngericht werken bijdraagt aan een gezonder en zorgzamer Numansdorp. Daarmee draagt kerngericht werken bij aan een belangrijke maatschappelijke opgave: het toegankelijk, betaalbaar en menselijk houden van zorg en ondersteuning. Niet alleen doordat inwoners profiteren van meer ontmoeting, steun en kwaliteit van leven, maar ook doordat zwaardere vormen van zorg en ondersteuning (deels) kunnen worden voorkomen, uitgesteld of beperkt.

Daarmee bevestigt deze analyse dat een zorgzame gemeenschap – ondersteund door de kerngericht werken aanpak - niet alleen van betekenis is voor de mensen die direct deelnemen, maar ook voor het functioneren van het bredere zorg- en sociaal domein.

De berekende SROI-ratio van ten minste 6,7 betekent dat iedere euro die in kerngericht werken wordt geïnvesteerd, minimaal 6,7 euro maatschappelijke waarde oplevert. Dat is een stevige uitkomst, juist omdat in deze analyse met conservatieve aannames is gewerkt en een deel van de relevante effecten niet kan worden meegerekend. Ook veronderstellen we een gelijkblijvend aantal deelnemers aan de activiteiten over de periode 2026-2030 terwijl we bij andere zorgzame gemeenschappen zien dat juist steeds meer mensen meedoen, zeker als de gemeenschap een solide (financiële) basis kent.

De grootste opbrengsten slaan neer bij inwoners zelf, in de vorm van gezondheidswinst, meer welbevinden en een hogere kwaliteit van bestaan. Daarnaast ontstaan baten voor de zorgverzekeraar, het zorgkantoor en de gemeente doordat ondersteuning eerder, lichter en dichterbij het dagelijks leven van mensen wordt georganiseerd.

Een belangrijke conclusie is dat kosten en baten niet bij dezelfde partij neerslaan. Alerimus draagt nu een groot deel van de investering, terwijl de opbrengsten breed landen in meerdere domeinen. Dat is kenmerkend voor preventieve en domein overstijgende aanpakken en daarmee past de bekostiging van kerngericht werken niet vanzelfsprekend binnen bestaande financieringslogica. Dat vraagt om een andere manier van kijken: niet alleen vanuit afzonderlijke domeinen, maar vanuit het gezamenlijke maatschappelijke rendement. Voor de verdere ontwikkeling van kerngericht werken is daarom niet alleen erkenning van de waarde nodig, maar ook bereidheid tot gedeeld eigenaarschap, structurele samenwerking en passende bekostigingsafspraken.

Tegelijkertijd vertelt de ratio niet het hele verhaal. Een belangrijk deel van de waarde van kerngericht werken laat zich lastig in euro's uitdrukken: het gevoel van erbij horen, het vertrouwen tussen bewoners en professionals, de betekenis van vrijwilligerswerk en de veerkracht van een gemeenschap waarin mensen elkaar kennen en tijdig weten te vinden. Juist deze moeilijk monetariseerbare baten vormen een essentieel onderdeel van de maatschappelijke opbrengst.

De kernvraag is dan ook niet óf kerngericht werken waarde creëert, maar hoe die waarde duurzaam kan worden geborgd. Dat vraagt om afspraken tussen Alerimus - en de partners waarmee kerngericht werken wordt vormgegeven - de gemeente, de zorgverzekeraar en het zorgkantoor over een duurzame verdeling van investeringen en opbrengsten. Kerngericht werken in Numansdorp laat zien dat toekomstbestendige zorg en ondersteuning begint in het dagelijks leven van inwoners en in de kracht van de gemeenschap. De analyse biedt daarvoor een stevig fundament – niet als eindpunt, maar als uitnodiging om structurele vervolgstappen te zetten.

## **De betekenis van zorgzame gemeenschappen**

Wat de analyse van kerngericht werken laat zien, is geen uitzondering. Het is een illustratie van wat er structureel op het spel staat in heel Nederland. Daaruit vloeit een aantal scherpe conclusies voort.

### ***Zorgzame gemeenschappen zijn geen luxe, maar een noodzakelijke basis.***

Nederland staat voor een demografische en financiële zorgopgave die met het huidige aanbod aan formele zorg niet op te vangen is. Het tekort aan zorg- en welzijnsprofessionals groeit, de vraag naar en kosten van formele zorg en ondersteuning nemen toe. Zorgzame gemeenschappen zijn geen aanvulling op dat systeem – zij zijn een onmisbare tegenkracht die voorkomt dat de vraag naar formele zorg sneller groeit dan de samenleving kan bijhouden.

### ***De economische logica van preventie is overtuigend, maar wordt structureel onderschat.***

Een SROI van ten minste 6,7 betekent dat elke geïnvesteerde euro meer dan zes euro aan maatschappelijke waarde oplevert. Toch worden dit soort initiatieven nog steeds gefinancierd vanuit incidentele projectgelden, terwijl de baten structureel zijn. Dat is niet alleen beleidsmatig inconsistent – het is ook economisch onverstandig.

### ***De versnippering van financiering is de grootste belemmering voor opschaling.***

Kerngericht werken in Numansdorp is niet uniek in haar financieringsprobleem. Door heel Nederland kampen vergelijkbare initiatieven met hetzelfde dilemma: de baten zijn collectief en domeinoverstijgend, maar de financieringsstromen zijn verkokerd en deels incidenteel. Zolang gemeenten, zorgverzekeraars en Rijksoverheid vanuit afzonderlijke begrotingen opereren zonder gedeelde verantwoordelijkheid voor het totale maatschappelijke rendement, blijven zorgzame gemeenschappen structureel onderbenut door onvoldoende structurele middelen.

### ***Opschaling vereist een nationaal kader, geen lokale improvisatie.***

Het kan niet zo zijn dat de leefbaarheid en veerkracht van wijken afhankelijk zijn van de bereidheid van individuele gemeenten of zorgverzekeraars om buiten de gebaande financiële paden te stappen. Juist omdat de waarde van zorgzame gemeenschappen inmiddels aangetoond is – ook in deze rapportage – is er voldoende grondslag voor een nationaal investeringskader dat structurele bekostiging mogelijk maakt, gebaseerd op bewezen maatschappelijk rendement.

Tegelijkertijd past deze analyse binnen een bredere ambitie om de maatschappelijke waarde van zorgzame gemeenschappen in verschillende verschijningsvormen systematisch in kaart te brengen. Door SROI-analyses uit te voeren voor meerdere initiatieven ontstaat een groeiend inzicht in wat werkt, onder welke omstandigheden en voor welke doelgroepen. Dit maakt het mogelijk om te komen tot modellen die ook voor andere wijken en gemeenten toepasbaar zijn. In die zin is deze studie niet alleen een analyse van kerngericht werken in Numansdorp, maar ook een bouwsteen voor een bredere kennisbasis over zorgzame gemeenschappen en hun rol in de transformatie naar toekomstbestendige zorg en ondersteuning.

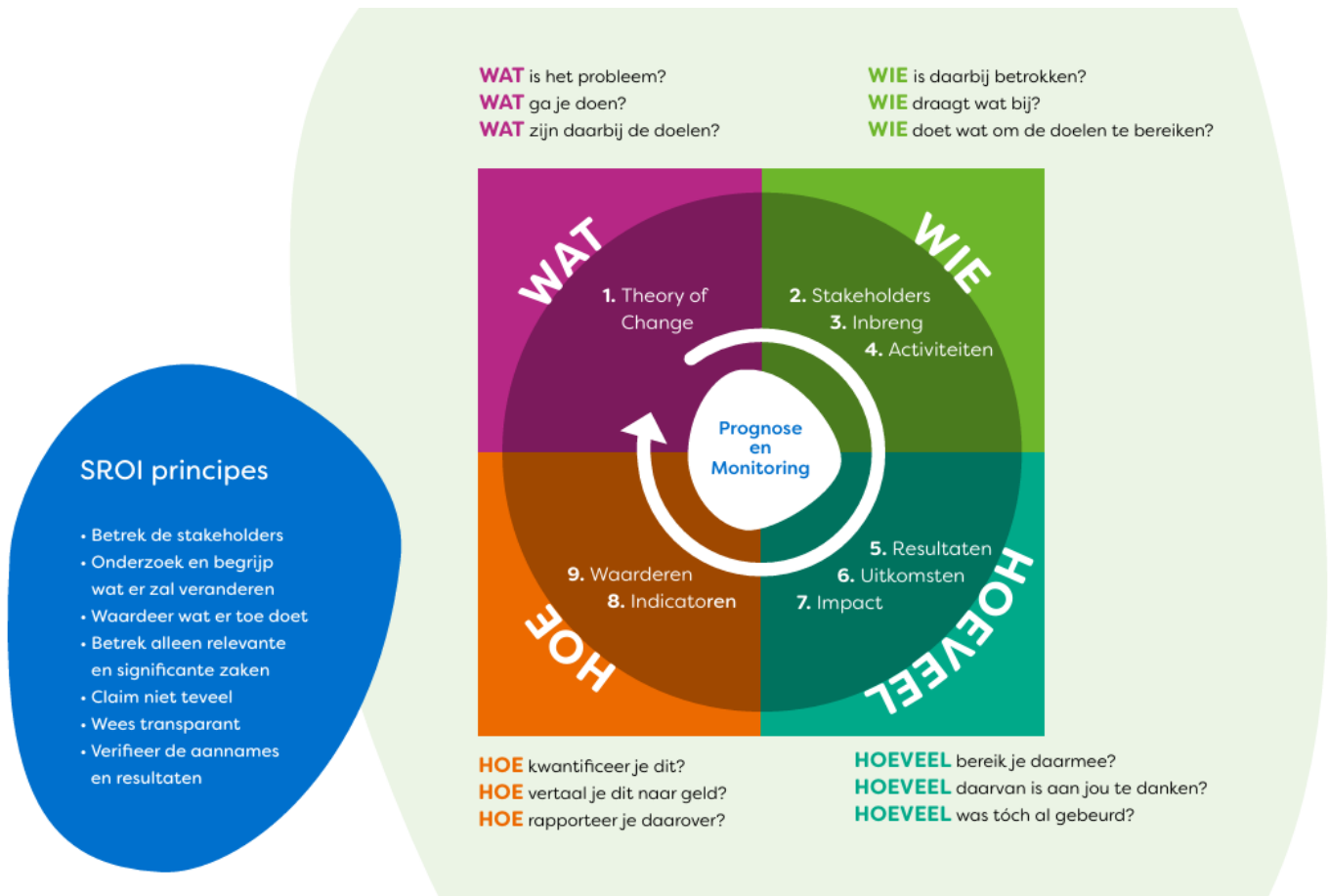
### ***Wie zorgzame gemeenschappen laat verdwijnen, betaalt een prijs die nauwelijks zichtbaar is – maar wel reëel.***

Sociale cohesie, informele zorgnetwerken en lokaal vertrouwen zijn niet snel opgebouwd, maar wel snel afgebroken. Als initiatieven als kerngericht werken in Numansdorp wegvallen bij gebrek aan financiering, verdwijnt er meer dan een activiteitenprogramma. Er verdwijnt een sociaal kapitaal dat jaren heeft gekost om te ontwikkelen en dat niet eenvoudig te vervangen is met formele zorgdiensten. De echte kosten van dit verlies

worden pas zichtbaar als mensen eerder in zwaardere zorg instromen, mantelzorgers uitvallen en wijken sociaal verschromen.

## Bijlage: Over de methode SROI

VitaValley meet de maatschappelijke impact van haar eigen - en andere - programma's met de Social Return on Investment (SROI) methode. Dit is een gevalideerde, gestructureerde aanpak om met alle stakeholders in dialoog de maatschappelijke waarde te bepalen en op basis hiervan duurzame financiële arrangementen te ontwikkelen.



Lees meer over hoe VitaValley de SROI methode inzet [hier](#) (x).



**Overige referentieprijzen en cijfers**

Senior accountmanager / projectmanager / inkoper	€	109	per uur	Gemiddeld ZZP tarief, gebaseerd op aanbestedingen overheid
Coördinator salarisschaal 9 Rijksoverheid (Integraal uurtarief o.b.v. contracturen incl. BTW)	€	69	per uur	Handleiding Uurtarieven Rijksoverheid (HOT, 2024)
Projectmanager / teammanager salarisschaal 14 Rijksoverheid (Integraal uurtarief o.b.v. contracturen incl. BTW)	€	113	per uur	idem
Contracturen per jaar		1879	uur	idem
Productieve uren per jaar		1354	uur	idem
<b>QALY</b>	€	50.000	per gewonnen levensjaar in volledige kwaliteit van leven	Rijksoverheid (2023): Preventie op waarde schatten - Advies technische werkgroep kosten en baten van preventie
Modaal inkomen	€	48.500	per jaar	CPB, 2026
Gemiddelde jaaruitkering WIA - IVA (Inkomensvoorziening volledig en duurzaam arbeidsongeschikten)	€	31.051	per jaar	UWV, 2026
Gemiddelde jaaruitkering WIA - WGA (Werkhervatting gedeeltelijk arbeidsongeschikten)	€	24.031	per jaar	UWV, 2026
Gemiddelde jaaruitkering WW	€	26.740	per jaar	UWV, 2026
Kosten verzuim	€	405	kosten werkgever per dag	Sazas, TNO, CBS, 2023
<b>Gemiddelde kosten Zwv</b>	€	3.849	per Nederlander per jaar	Rijksbegroting 2026
waarvan tweedelijnszorg	€	1.968	per Nederlander per jaar	Rijksbegroting 2026
waarvan eerstelijnszorg	€	507	per Nederlander per jaar	Rijksbegroting 2026
waarvan huisartsenzorg	€	268	per Nederlander per jaar	Rijksbegroting 2026
waarvan wijkverpleging	€	210	per Nederlander per jaar	Rijksbegroting 2026
waarvan apotheekzorg en hulpmiddelen	€	464	per Nederlander per jaar	Rijksbegroting 2026
waarvan geneeskundige GGZ	€	324	per Nederlander per jaar	Rijksbegroting 2026
Transformatiemiddelen IZA (totaal 2023-2027)	€	154	per Nederlander per jaar	Rijksoverheid 2023
<b>Gemiddelde kosten Zwv voor 65-plussers</b>	€	6.800	per 65-plusser per jaar	Vektis, 2024
waarvan medisch specialistische zorg	€	3.730	per 65-plusser per jaar	Vektis, 2024
waarvan huisartsenzorg	€	470	per 65-plusser per jaar	Vektis, 2024
waarvan extramurale farmacie	€	810	per 65-plusser per jaar	Vektis, 2024
waarvan hulpmiddelen	€	260	per 65-plusser per jaar	Vektis, 2024
waarvan wijkverpleging	€	710	per 65-plusser per jaar	Vektis, 2024
waarvan GGZ	€	170	per 65-plusser per jaar	Vektis, 2024
<b>Gemiddelde kosten Wiz</b>	€	2.312	per Nederlander per jaar	Rijksbegroting 2026
waarvan ouderenzorg (zorg in natura)	€	1.136	per Nederlander per jaar	Rijksbegroting 2025
waarvan Wiz instelling	€	1.540	per Nederlander per jaar	Vektis, 2024
waarvan Wiz thuiswonend	€	470	per Nederlander per jaar	Vektis, 2024
<b>Uitgaven Wmo-maatwerkvoorzieningen</b>	€	6.050.585.000		CBS, 2024
uitgaven per inwoner	€	337	per jaar	CBS, 2024
aantal gebruikers van Wmo maatwerkvoorzieningen		1.284.680	per jaar	Monitor Langdurige Zorg, 2024
Gemiddelde uitgaven Wmo-maatwerkvoorzieningen per gebruiker	€	4.710	per jaar	Monitor Langdurige Zorg, 2024
Verskil tussen kosten VPT en opname verpleeghuis	€	1.511	per maand	NZA, 2022
Percentage mensen dat overlijdt in een verpleeghuis		28%		Palliaweb, 2020

## Bijlage: Referenties

1. Gezondheidsmonitor. GGD GHOR Nederland [Internet]. [geciteerd 9 juni 2026]. Beschikbaar op: <https://ggdghor.nl/onderwerp/gezondheidsmonitor/>
2. Loketgezondleven.nl. Monitoring GALA | Loketgezondleven.nl [Internet]. [geciteerd 15 juni 2025]. Beschikbaar op: <https://www.loketgezondleven.nl/beleid/gala-spuk/monitoring-gala>
3. Monitoring GALA | Loketgezondleven.nl [Internet]. [geciteerd 9 juni 2026]. Beschikbaar op: <https://www.loketgezondleven.nl/beleid/gala-spuk/monitoring-gala>
4. VNG. Home | Waarstaatjegemeente.nl - cijfers en statistieken van gemeenten [Internet]. [geciteerd 3 juni 2025]. Beschikbaar op: <https://www.waarstaatjegemeente.nl/homewsjg.aspx>
5. Vektis [Internet]. 2026 [geciteerd 8 juni 2026]. Gemeentezorgspiegel | Vektis.nl. Beschikbaar op: <https://www.vektis.nl/gemeentezorgspiegel>
6. Vektis [Internet]. 2026 [geciteerd 9 juni 2026]. Open data | Vektis.nl. Beschikbaar op: <https://www.vektis.nl/open-data>
7. Ministerie van VWS. Richtlijn voor het uitvoeren van economische evaluaties in de gezondheidszorg (versie 2024) - Publicatie - Zorginstituut Nederland [publicatie] [Internet]. Ministerie van Volksgezondheid, Welzijn en Sport; 2024 [geciteerd 3 juni 2025]. Beschikbaar op: <https://www.zorginstituutnederland.nl/publicaties/publicatie/2024/01/16/richtlijn-voor-het-uitvoeren-van-economische-evaluaties-in-de-gezondheidszorg>
8. Ministerie van VWS. Zorgsectoren - Nederlandse Zorgautoriteit [webpagina] [Internet]. Ministerie van Volksgezondheid, Welzijn en Sport; 2017 [geciteerd 15 juni 2025]. Beschikbaar op: <https://www.nza.nl/zorgsectoren>
9. Zorgakkoorden.nl [Internet]. [geciteerd 9 juni 2026]. Regiobeelden en regioplannen. Beschikbaar op: <https://www.zorgakkoorden.nl/programmas/integraal-zorgakkoord/iza-onderdelen/regionale-samenwerking/regiobeelden-en-plannen/>
10. Statistiek CB voor de. Centraal Bureau voor de Statistiek [webpagina] [Internet]. 2026 [geciteerd 31 maart 2026]. Kerncijfers wijken en buurten 2025. Beschikbaar op: <https://www.cbs.nl/nl-nl/maatwerk/2025/40/kerncijfers-wijken-en-buurten-2025>
11. RIVM. Volksgezondheid Toekomst Verkenning (VTV) | RIVM [Internet]. [geciteerd 15 juni 2025]. Beschikbaar op: <https://www.rivm.nl/volksgezondheid-toekomst-verkenning-vtv>
12. Dashboard AZW. Dashboard Arbeidsmarkt Zorg en Welzijn (AZW) [Internet]. [geciteerd 15 juni 2025]. Beschikbaar op: [https://dashboards.cbs.nl/v4/AZWDashboard/?\\_state\\_id\\_=2442d96e8a4ec790](https://dashboards.cbs.nl/v4/AZWDashboard/?_state_id_=2442d96e8a4ec790)
13. Ministerie van VWS. Integraal Zorgakkoord: "Samen werken aan gezonde zorg" - Rapport - Rijksoverheid.nl [rapport] [Internet]. Ministerie van Algemene Zaken; 2022 [geciteerd 16 juni 2025]. Beschikbaar op: <https://www.rijksoverheid.nl/documenten/rapporten/2022/09/16/integraal-zorgakkoord-samen-werken-aan-gezonde-zorg>

14. Zaken M van A. Aan de slag: Bouwen aan een beter Nederland | Rijksoverheid.nl [webpagina] [Internet]. Ministerie van Algemene Zaken; 2026 [geciteerd 9 juni 2026]. Beschikbaar op: <https://www.rijksoverheid.nl/documenten/2026/01/30/aan-de-slag-bouwen-aan-een-beter-nederland>
15. Ministerie van Volksgezondheid W en S. Aanvullend Zorg- en Welzijnsakkoord (AZWA) (Definitief) | Rijksoverheid.nl [webpagina] [Internet]. Ministerie van Algemene Zaken; 2025 [geciteerd 9 juni 2026]. Beschikbaar op: <https://www.rijksoverheid.nl/documenten/2025/08/31/aanvullend-zorg-en-welzijnsakkoord-azwa>
16. Programmabegroting 2026-2029. <https://begroting.gemeentehw.nl/2026> [Internet]. [geciteerd 8 juni 2026]. Beschikbaar op: <https://begroting.gemeentehw.nl/2026>
17. Statistiek CB voor de. Centraal Bureau voor de Statistiek [webpagina] [Internet]. [geciteerd 2 juni 2026]. Consumentenprijsindex. Beschikbaar op: <https://www.cbs.nl/nl-nl/reeksen/tijd/consumentenprijzen/consumentenprijsindex>
18. Corvo L, Pastore L, Mastrodascio M, Cepiku D. The social return on investment model: a systematic literature review. *Meditari Account Res.* 10 maart 2022;30(7):49-86. Located at: world. doi:10.1108/MEDAR-05-2021-1307
19. Allesoversport.nl. Hoe het terugdringen van diabetes waarde heeft voor de maatschappij. Allesoversport.nl [Internet]. 11 juni 2021 [geciteerd 12 juni 2025]. Beschikbaar op: <https://www.allesoversport.nl/thema/gezonde-leefstijl/hoe-het-terugdringen-van-diabetes-waarde-heeft-voor-de-maatschappij/>
20. VitaValley. SROI Eijsden: €6 winst per euro investering. VitaValley [Internet]. 26 juni 2025 [geciteerd 17 september 2025]. Beschikbaar op: [https://vitavalley.nl/sroi\\_eijsden/](https://vitavalley.nl/sroi_eijsden/)
21. Fonds Sluyterman van Loo. Kunstbeoefening loont - Fonds Sluyterman van Loo - Ouderenfonds [Internet]. 30 januari 2025 [geciteerd 12 juni 2025]. Beschikbaar op: <https://www.fondssluytermanvanloo.nl/artikel/kunstbeoefeningloont/>
22. Maastricht University. Aanpakken eenzaamheid drukt ook zorgkosten - Nieuws - Maastricht University [Internet]. 2021 [geciteerd 12 juni 2025]. Beschikbaar op: <https://www.maastrichtuniversity.nl/nl/nieuws/aanpakken-eezaamheid-drukt-ook-zorgkosten>
23. Ministerie van VWS. Verduidelijking valpreventie bij ouderen - Standpunt - Zorginstituut Nederland [rapport] [Internet]. Ministerie van Volksgezondheid, Welzijn en Sport; 2022 [geciteerd 12 juni 2025]. Beschikbaar op: <https://www.zorginstituutnederland.nl/publicaties/standpunten/2022/03/17/duiding-valpreventie>
24. Social Isolation and Loneliness [Internet]. [geciteerd 13 mei 2026]. Beschikbaar op: <https://www.who.int/teams/social-determinants-of-health/demographic-change-and-healthy-ageing/social-isolation-and-loneliness>
25. Community empowerment and mental wellbeing: longitudinal findings from a survey of people actively involved in the big local place-based initiative in England | *Journal of Public Health* | Oxford Academic [Internet]. [geciteerd 13 mei 2026]. Beschikbaar op: <https://academic.oup.com/jpubhealth/article/45/2/423/6651998>
26. Ministerie van VWS. Preventie op waarde schatten - Advies technische werkgroep kosten en baten van preventie - Publicatie - Rijksoverheid.nl [publicatie] [Internet].

Ministerie van Algemene Zaken; 2023 [geciteerd 15 juni 2025]. Beschikbaar op: <https://www.rijksoverheid.nl/documenten/publicaties/2024/01/17/preventie-op-waarde-schatten-advies-technische-werkgroep-kosten-baten-preventie>

27. 2diabeat. Investeren in wijksamenwerking levert gezondheidswinst op. 2diabeat [Internet]. 15 september 2024 [geciteerd 12 juni 2025]. Beschikbaar op: <https://2diabeat.nl/2024/09/15/investeren-in-wijksamenwerking-levert-gezondheidswinst-op/>

28. VitaValley. Social Return On Investment | SROI. VitaValley [Internet]. [geciteerd 16 juni 2025]. Beschikbaar op: <https://vitavalley.nl/sroi/>

## Colofon

© VitaValley 2026

Op deze publicatie van VitaValley is de [Creative Commons CC BY-NC-SA 4.0](#) licentie van toepassing.

Dit betekent dat het gebruikt mag worden als wordt voldaan aan onderstaande voorwaarden:

- Naamsvermelding (vermelding van VitaValley, eventuele auteur(s) en een URL of hyperlink naar het materiaal);
- Er wordt een link geplaatst naar de [Creative Commons licentie](#);
- Wijzigingen worden aangeduid;
- Het gebruik mag niet-commercieel zijn;
- Afgeleide werken zijn toegestaan, maar worden onder dezelfde licentie vrijgegeven (gelijk delen).

Op content van derden, teksten in de publicatie waar dit specifiek bij benoemd staat en op beeldmateriaal is deze licentie niet van toepassing.

## Opdrachtgever

Alerimus

## Auteurs

Koen Wijntjes  
Pim Ketelaar  
Marcel Canoy  
Thiemen Pliester

## Versie

V1.0

Bestandsnaam: Impactstudie kerngericht werken Alerimus

## Contactgegevens

Zonneoordlaan 17

6718 TK Ede

0318 65 77 15

[info@vitavalley.nl](mailto:info@vitavalley.nl)

[www.vitavalley.nl](http://www.vitavalley.nl)



VitaValley is een Algemeen Nut Beogende Instelling.

Bewoners en professionals in de praktijk weten wat werkt: zorgzame buurten, domeinoverstijgende samenwerking, preventieve aanpakken. Ze zien de waarde. Ze ervaren de impact. Maar het is vaak lastig om deze maatschappelijke waarde op een transparante en objectieve manier onder de aandacht te brengen. De onderzoekteams van VitaValley hebben meer dan 100 SROI-analyses gemaakt in het zorg- en/of sociaal domein. Wij zijn de enige onafhankelijke organisatie in Nederland die transparante impactstudies publiceert van essentiële doorbraken in het gehele zorg- en sociaal domein.

Stichting VitaValley is een Algemeen Nut Beoogde Instelling (ANBI). Ga voor een actueel overzicht van onze programma's, partners en cases naar [www.vitavalley.nl](http://www.vitavalley.nl).

**VitaValley**